

L'ACCÈS À LA RECHERCHE
EN ENSEIGNEMENT ET SON UTILISATION
DANS LA PRATIQUE :
RÉSULTATS D'UNE ENQUÊTE AUPRÈS DES
ENSEIGNANTS ET DES ENSEIGNANTES DU
PRÉSCOLAIRE, DU PRIMAIRE ET DU SECONDAIRE

Décembre 2005

50-2099

Enquête réalisée dans le cadre du rapport annuel 2004-2005

*Le dialogue entre la recherche et la pratique
en éducation : une clé pour la réussite*

PAR

Bruno Bérubé
Direction des études et de la recherche
Conseil supérieur de l'éducation

Rédaction

Bruno Bérubé,
agent de recherche

Recherche

Jean-François Lehoux,
coordonnateur du Comité du rapport annuel
sur l'état et les besoins de l'éducation

Marie-Josée Larocque,
agente de recherche

Maurice Tardif,
directeur du Centre de recherche
interuniversitaire sur la formation et la
profession enseignante (CRIFPE)

Ahmed Zourhlal,
Professionnel de recherche au Centre de
recherche interuniversitaire sur la formation
et la profession enseignante (CRIFPE)

Méthodologie

Bruno Bérubé, agent de recherche
Mélanie Julien, agente de recherche

Consultations

Marie-Josée Larocque, agente de recherche

Traitement et analyse des données

Bruno Bérubé, agent de recherche

Soutien technique

au secrétariat

Myriam Robin

à la documentation

Francine Vallée

à la révision linguistique du questionnaire

Isabelle Tremblay

à la traduction du questionnaire

Benjamin Waterhouse

à la révision linguistique du document

Charlotte Gagné

à l'édition du document

Myriam Robin

Participation aux pré-tests

École Dominique Savio :

Nathalie Voyer, directrice
Isabelle Marcoux, Marika Pelletier,
Marie-Josée Fortin, Isabelle Desmeules
et Marie-Claude Rancourt, enseignantes

Polyvalente Le Sommet :

Charline Roy, directrice
Suzanne Bergeron, Stéphane Masson,
Jean-François Rajotte,
Pierrette Malenfant et Denise
Cunningham, enseignants

Aussi, à titre individuel :

Katia Gauthier, enseignante au primaire
Gilles Drouin, enseignant au secondaire

ISBN : 2-550-46198-3

Dépôt légal : Bibliothèque nationale du Québec, 2006

Le contenu de cette étude est sous l'entière responsabilité de l'auteur.
Sa diffusion a été approuvée par le Conseil supérieur de l'éducation, le 21 octobre 2005.

Reproduction autorisée à condition d'en mentionner la source.

Afin d'alléger le texte, le genre masculin est utilisé dans ce document pour désigner aussi bien les femmes que les hommes.

FAITS SAILLANTS

MISE EN CONTEXTE

- 📖 La présente enquête a été réalisée dans le cadre du rapport annuel 2004-2005 portant sur le lien entre la recherche et la pratique en éducation, afin de mieux connaître les pratiques et les perceptions des praticiens de l'éducation concernant l'utilisation de la recherche en enseignement.
- 📖 L'enquête a été réalisée conjointement avec le Centre de recherche interuniversitaire sur la formation et la profession enseignante (CRIFPE), lequel avait déjà entrepris des travaux sur le sujet.

MÉTHODOLOGIE

- 📖 L'enquête a été réalisée auprès du personnel enseignant des établissements du préscolaire, du primaire et du secondaire qui offrent la formation générale des jeunes, la formation générale des adultes ou la formation professionnelle.
- 📖 La population des enseignants des établissements francophones et anglophones, publics et privés de l'ensemble du Québec était visée.
- 📖 La stratégie d'enquête était de rejoindre les enseignants par l'intermédiaire des directions d'écoles, à l'aide de questionnaires distribués par voie postale.
- 📖 Un échantillon probabiliste de 244 établissements a été constitué, échantillon à partir duquel nous avons sélectionné un nombre suffisamment élevé d'enseignants (1 464) pour assurer que le nombre de répondants soit le plus semblable possible à la population enseignante.
- 📖 Parmi les 244 établissements échantillonnés, 145 ont retourné au moins un questionnaire dûment rempli par un enseignant. Ainsi, le taux de réponse des établissements est de 59,4 %, ce qui a permis d'obtenir un échantillon d'établissements représentatif à 92,0 %.
- 📖 Des 1 464 enseignants visés, 548 ont répondu à notre invitation. Le taux de réponse des enseignants s'établit par conséquent à 37,4 % alors qu'il devait atteindre 27,3 % (400 répondants) pour que l'échantillon soit valable.
- 📖 La répartition des répondants selon le sexe, la région administrative, la taille des établissements, le réseau d'enseignement (privé/public) et la langue d'enseignement ressemble fortement à celle de la population réelle d'enseignants.
- 📖 Quelques réserves commandent toutefois une certaine prudence : les enseignants non permanents et les enseignants ayant plus de 20 années d'expérience en enseignement sont sous-représentés dans le groupe de répondants.

RÉSULTATS

1. La sensibilisation des enseignants à la recherche durant la formation initiale et le perfectionnement

La sensibilisation à la recherche durant la formation initiale

- 📖 Au cours de leur formation initiale, 94,0 % des répondants ont eu au minimum un contact avec l'une des activités d'initiation à la recherche présentées dans le questionnaire.
- 📖 Seulement un enseignant sur deux a déjà suivi des cours d'initiation à la recherche dans le cadre de sa formation initiale.
- 📖 Les enseignants titulaires, au minimum, d'un diplôme de 2^e cycle universitaire ont eu l'occasion, plus souvent que les autres, d'apprivoiser la recherche durant leur formation initiale.
- 📖 Les répondants de langue maternelle anglaise ont participé plus que les répondants de langue française aux stratégies d'initiation à la recherche au cours de la formation initiale.
- 📖 L'initiation à la recherche reçue en formation initiale paraît inciter les enseignants à s'y intéresser lorsqu'ils sont en emploi.

La sensibilisation à la recherche à l'occasion des activités de perfectionnement ou de formation continue

- 📖 Les répondants mentionnent, dans une proportion de 59,5 %, avoir participé à des activités de perfectionnement ou de formation continue liées à la recherche au cours des 24 derniers mois.
- 📖 Les activités de perfectionnement les plus fréquentes sont la lecture de textes liés à la recherche en enseignement produits par des chercheurs universitaires (45,6 % des répondants), les activités liées à la recherche en enseignement organisées par des professionnels du milieu (41,6 %) et les activités organisées par des chercheurs universitaires (30,7 %).
- 📖 La proportion des enseignants du réseau anglophone qui participent à la plupart des activités de formation continue ou de perfectionnement liées à la recherche, qui étaient présentées dans le questionnaire, est plus élevée que celle de leurs homologues du réseau francophone.
- 📖 Les enseignants titulaires d'un diplôme de 2^e cycle universitaire au minimum sont aussi plus enclins que les autres à suivre des cours d'initiation à la recherche ou à réaliser des projets de recherche qui s'inscrivent dans des activités de perfectionnement ou de formation continue.

2. L'accès aux résultats de recherche en enseignement

L'accès aux ressources liées à la recherche en enseignement

- 📖 La proportion d'enseignants qui ont accès à au moins une des ressources (sources d'information ou ressources physiques et financières) qui leur étaient présentées dans le questionnaire s'établit à 97,3 % tandis que 56,6 % d'entre eux ont accès à au moins cinq de ces ressources.
- 📖 La ressource la plus accessible, mentionnée par 88,1 % des répondants, est constituée des articles écrits par des chercheurs universitaires dans des revues professionnelles.
- 📖 Les ressources physiques (laboratoires, salles d'ordinateurs, etc.) sont aussi très accessibles pour plus de trois répondants sur quatre.
- 📖 Les deux ressources les plus importantes pour la majorité des enseignants sont l'aide financière et les conférences ou présentations des professionnels.
- 📖 Seulement un enseignant sur deux dit bénéficier actuellement d'un soutien financier.
- 📖 De manière générale, les centres d'éducation aux adultes et, surtout, les centres de formation professionnelle, sont les établissements où l'accès aux ressources est le plus limité.

3. La consultation des résultats de recherche en enseignement

La consultation des ressources liées à la recherche en enseignement

- 📖 Environ deux enseignants sur trois ont consulté des résultats de recherche, des articles, des livres ou des textes divers liés à la recherche en enseignement au cours des deux dernières années.
- 📖 Les principales raisons invoquées par le tiers des répondants qui n'ont pas consulté de résultats de recherche en enseignement sont le manque de temps (23,1 %) et le fait que ces recherches ne soient pas diffusées auprès des enseignants (20,0 %).
- 📖 Les ressources issues de la recherche qui sont les plus souvent consultées sont, et de loin, les manuels rédigés par des chercheurs universitaires pour des enseignants et les textes des conseillers pédagogiques et autres collègues du milieu professionnel.
- 📖 Près de 40,0 % des répondants sont plutôt en accord avec l'affirmation selon laquelle les articles, livres et sites Internet traitant de recherche en éducation sont intéressants, mais inapplicables à leur enseignement.

La consultation des revues en éducation

- 📖 La proportion des enseignants qui ont consulté au moins une revue touchant le monde de l'éducation au cours des deux dernières années s'établit à 64,8 %. Plus du tiers des répondants estiment en avoir consulté cinq ou plus.
- 📖 L'attention marquée que portent les enseignants à des revues telles que *Vie pédagogique* et *Virage du MELS*, ainsi que *Nouvelles CSQ* (en raison de sa section CRIRES), montre l'importance de la vulgarisation de la recherche.
- 📖 La préférence des enseignants pour les textes écrits par des conseillers pédagogiques et autres collègues du milieu scolaire souligne l'importance de la vulgarisation de la recherche.

La consultation de livres traitant de la recherche en enseignement

- 📖 Les livres ou chapitres de livres consacrés à l'enseignement sont un peu moins populaires que les revues touchant le même domaine (48,0 % des répondants).
- 📖 Les enseignantes consultent davantage que leurs homologues masculins les livres qui traitent de l'enseignement.
- 📖 Les répondants titulaires d'un diplôme des cycles supérieurs au baccalauréat et ceux qui possèdent moins de dix années d'expérience consultent ce genre de volume dans une plus grande proportion que les autres groupes de répondants.

4. La participation à des activités liées à la recherche

La participation à des activités liées à la recherche en enseignement

- 📖 La proportion d'enseignants qui disent avoir participé à des activités liées à la recherche en enseignement atteint 82,7 %.
- 📖 Ce sont les enseignants à l'éducation des adultes (77,8 %) et ceux des centres de formation professionnelle (63,4 %) qui y participent en moins grand nombre.
- 📖 La formation aux cycles universitaires supérieurs paraît susciter l'intérêt des enseignants pour la recherche en éducation.

La participation à des recherches en enseignement

- 📖 Seulement 10,8 % des enseignants ont participé à une recherche en tant que chercheur au cours de leur carrière.
- 📖 Les enseignants des établissements anglophones (19,2 %) sont proportionnellement plus nombreux que ceux des établissements francophones (10,0 %) à avoir participé à la réalisation d'au moins une recherche en éducation au cours de leur carrière.

📖 Le même constat est établi lorsqu'on compare les répondants titulaires d'un diplôme des cycles supérieurs au baccalauréat (36,5 %) à ceux qui ont au maximum un diplôme de premier cycle universitaire (6,8 %), ou bien les enseignants permanents (12,5 %) à ceux qui ne le sont pas (4,9 %), ou encore ceux qui ont cumulé un minimum de 20 années d'expérience (18,4 %) à ceux qui en ont moins (7,6 %).

5. L'utilisation des résultats de la recherche

La mise en place de nouvelles pratiques d'enseignement

📖 De nouvelles pratiques d'enseignement ont été mises en place par 82,3 % des enseignants au cours des deux dernières années.

📖 Les enseignants du primaire sont proportionnellement plus nombreux que ceux des autres secteurs à avoir mis en place de nouvelles pratiques éducatives dans leur établissement.

📖 Lors de la mise en place de nouvelles pratiques, les enseignants se fient le plus souvent à leur propre jugement, aux conseils provenant de leur milieu d'enseignement et aux idées ou informations obtenues par l'entremise du conseiller pédagogique de leur établissement (ou de leur commission scolaire).

L'utilisation de l'information issue de la recherche en enseignement

📖 La proportion de répondants qui disent avoir déjà utilisé de l'information issue de la recherche en enseignement dans leur pratique professionnelle s'élève à 73,7 %.

📖 Les raisons le plus fréquemment mentionnées pour justifier l'utilisation de la recherche en enseignement sont le besoin de réfléchir sur la pratique enseignante, d'expérimenter de nouvelles techniques, de résoudre certains problèmes quotidiens de la classe ou d'essayer des expériences pédagogiques innovatrices.

Les obstacles à la consultation et à l'utilisation de la recherche en enseignement

📖 La très grande majorité des enseignants (93,5 %) sont en accord avec l'affirmation selon laquelle l'exercice de leur métier nécessite l'utilisation des résultats de la recherche universitaire.

📖 Par contre, plusieurs facteurs semblent freiner la consultation ou l'utilisation de ce type de recherche (manque de temps, tâche trop exigeante, manque d'appui financier, absence d'implication du milieu universitaire dans les établissements).

📖 Dans une proportion de 40,0 %, les répondants qualifient leur milieu physique d'inadéquat pour la consultation de la recherche et soulignent le manque de reconnaissance de la direction et des collègues par rapport à leurs efforts pour utiliser la recherche en enseignement.

📖 Les enseignants diplômés du 2^e cycle universitaire ont une vision très différente de celle des autres répondants en ce qui concerne l'influence de leur établissement d'enseignement sur leur consultation et leur utilisation de la recherche. En effet, les obstacles comme le manque de temps et la lourdeur de la charge de travail sont moins souvent mentionnés. De plus, un nombre proportionnellement plus élevé d'entre eux sont d'avis que le milieu physique est inadéquat pour ce type d'activité.

- 📖 Les répondants des établissements primaires invoquent plus souvent que les autres le manque de temps pour chercher et lire des résultats de recherche de même que l'absence des chercheurs universitaires dans leur établissement.
- 📖 Les répondants des centres de formation professionnelle sont ceux qui, en plus grand nombre, estiment que les efforts investis dans des activités liées à la recherche ne sont pas reconnus dans leur milieu.
- 📖 Le manque de soutien financier pour réaliser des activités liées à la recherche se fait davantage sentir dans les très petits établissements.

Les conditions incitant à l'utilisation des connaissances issues de la recherche en enseignement

- 📖 Les répondants affirment, dans une proportion de 98,3 %, que certaines conditions peuvent les inciter à utiliser les résultats de la recherche dans leur pratique.
- 📖 Bien que peu de conditions fassent l'unanimité, 86,7 % des répondants estiment que les connaissances issues de la recherche en enseignement doivent avoir une dimension très pratique pour être utilisées.
- 📖 D'autres conditions favorables à l'utilisation des résultats de la recherche sont mentionnées par les enseignants : les suggestions faites par des professionnels du milieu scolaire (47,3 %), la validation personnelle de la pertinence de ces résultats (44,3 %) et l'utilisation antérieure de ces résultats par les collègues en enseignement (32,1 %).

6. La perception de l'attitude et du rôle des acteurs scolaires à l'égard de la recherche

L'attitude des différents acteurs telle que perçue par les répondants

- 📖 Les membres du personnel qui, selon les répondants, semblent posséder la meilleure attitude par rapport à la recherche sont les conseillers pédagogiques (87,2 % des répondants), les professionnels de l'établissement autres que les conseillers pédagogiques (85,4 %), les enseignants impliqués dans les stages (81,4 %) et les directions d'école (81,1 %).
- 📖 Les répondants estiment, dans une proportion de 45,7 %, que les enseignants ont une attitude plutôt négative par rapport à la recherche.
- 📖 Cette perception de l'attitude négative des enseignants par rapport à la recherche est encore plus accentuée chez les répondants des centres de formation professionnelle et des centres d'éducation aux adultes.
- 📖 Cette perception d'une attitude plutôt négative des enseignants par rapport à la recherche se retrouve plus fréquemment chez les répondants titulaires d'un diplôme de 2^e cycle universitaire.

Le rôle des différents acteurs dans la diffusion de la recherche

- 📖 Près des deux tiers des répondants affirment qu'aucune personne ni aucun groupe de personnes ne sont, à leur connaissance, engagés dans la diffusion de la recherche dans leur établissement.
- 📖 Pour l'autre tiers des répondants, les conseillers pédagogiques (72,4 % de ces répondants) et les directions d'école (57,3 %) seraient les plus engagés dans la diffusion de la recherche auprès des enseignants.
- 📖 Les répondants estiment qu'un plus grand nombre de personnes devraient s'occuper de diffuser la recherche auprès des enseignants.
- 📖 Plusieurs souhaiteraient un engagement plus marqué des universitaires dans leur établissement ainsi que des agents du ministère de l'Éducation, du Loisir et du Sport, du personnel de la commission scolaire, de tous les enseignants de l'établissement et, plus spécifiquement, de ceux qui participent à des recherches en plus de ceux désignés pour cette activité particulière.

L'accompagnement des enseignants en vue de l'appropriation et de l'utilisation de la recherche

- 📖 Seulement 27,7 % des répondants déclarent qu'au moins une personne assure l'accompagnement des enseignants en vue de l'appropriation et de l'utilisation de la recherche dans leur milieu scolaire.
- 📖 Selon 77 % de ces mêmes répondants, les conseillers pédagogiques sont ceux qui sont le plus impliqués dans l'accompagnement des enseignants dans leur exercice d'appropriation et d'utilisation de la recherche en enseignement.
- 📖 Selon 56 % de ces répondants, les conseillers pédagogiques sont les personnes les plus aptes à accompagner les enseignants dans leur expérience d'appropriation et d'utilisation de la recherche en enseignement.
- 📖 Ces mêmes répondants souhaitent que la fonction d'accompagnement soit aussi exercée par les autres enseignants (pour 49,3 % de ces répondants), par les directions d'école ou par un enseignant désigné.

La situation actuelle et la perception de l'utilisation future de la recherche

- 📖 Près de 40 % des répondants estiment que peu d'enseignants utilisent la recherche en enseignement dans leur établissement scolaire, tandis que 31 % semblent ignorer l'état de la situation dans leur établissement.
- 📖 L'étude a permis de constater que 20,3 % des répondants estiment que les enseignants utiliseront de plus en plus la recherche dans les années à venir contre une plus faible proportion (15,2 %) qui croit que la situation est peu appelée à changer.

7. Synthèse des facteurs qui influent sur le rapprochement des répondants avec la recherche en enseignement





-  L'initiation à la recherche et les différentes stratégies enseignées durant la formation initiale sont des facteurs déterminants du degré de rapprochement des enseignants avec la recherche dans le cadre de leur emploi.
-  Les efforts des établissements d'enseignement sont importants pour faciliter l'accès à la recherche et pour stimuler le rapprochement des enseignants avec la recherche.
-  La présence de personnes engagées dans la diffusion, l'accompagnement, l'appropriation et l'utilisation de la recherche dans les établissements scolaires favorisent le rapprochement des enseignants avec la recherche en éducation.
-  Le degré de rapprochement des enseignants avec la recherche en éducation influe fortement sur son utilisation ainsi que sur la mise en place de nouvelles pratiques d'enseignement.

TABLE DES MATIÈRES

INTRODUCTION.....	1
1. CONSIDÉRATIONS MÉTHODOLOGIQUES.....	3
1.1 Questionnement	3
1.2 Stratégie d'enquête : joindre les enseignants par l'intermédiaire des directions d'école.....	4
1.3 Population visée	4
1.4 Échantillonnage.....	6
1.4.1 L'échantillon d'établissements.....	6
1.4.2 L'échantillon d'enseignants	8
1.5 Collecte des données	9
1.6 Taux de réponse des établissements participants	10
1.7 Profil des établissements participants	11
1.8 Taux de réponse et profil des enseignants répondants	13
1.8.1 Taux de réponse selon la taille des établissements	13
1.8.2 Profil des répondants selon la région administrative	14
1.8.3 Profil des répondants selon le sexe et la scolarité	15
1.8.4 Profil des répondants selon le statut d'emploi et les années d'expérience.....	15
1.8.5 Profil des répondants selon l'ordre et le secteur d'enseignement	17
1.9 Conclusion sur la méthodologie.....	17
2. ANALYSE DES RÉSULTATS	19
2.1 La sensibilisation des enseignants à la recherche durant la formation initiale et le perfectionnement.....	19
2.1.1 La sensibilisation à la recherche durant la formation initiale.....	20
2.1.2 La sensibilisation à la recherche à l'occasion des activités de perfectionnement ou de formation continue.....	22
2.2 L'accès aux résultats de recherche en enseignement	25
2.2.1 L'accès aux ressources liées à la recherche en enseignement.....	25
2.2.2 L'importance accordée aux différentes ressources liées à la recherche	27
2.3 La consultation des résultats de recherche en enseignement	29
2.3.1 La consultation des ressources liées à la recherche en enseignement.....	29
2.3.2 La consultation des revues en éducation	31
2.3.3 La consultation de livres traitant de la recherche en enseignement	32
2.4 La participation à des activités liées à la recherche	35
2.4.1 La participation à des activités liées à la recherche en enseignement.....	35
2.4.2 La participation à des recherches en enseignement	37
2.5 L'utilisation des résultats de la recherche	38
2.5.1 La mise en place de nouvelles pratiques d'enseignement.....	38
2.5.2 L'utilisation de l'information issue de la recherche en enseignement	40
2.5.3 Les obstacles à la consultation et à l'utilisation de la recherche en enseignement	41
2.5.4 Les conditions incitant à l'utilisation des connaissances issues de la recherche en enseignement	43

2.6 La perception de l'attitude et du rôle des acteurs scolaires à l'égard de la recherche.....	43
2.6.1 L'attitude des différents acteurs telle que perçue par les répondants.....	44
2.6.2 Le rôle des différents acteurs dans la diffusion de la recherche.....	45
2.6.3 L'accompagnement des enseignants en vue de l'appropriation et de l'utilisation de la recherche	46
2.6.4 La situation actuelle et la perception de l'utilisation future de la recherche	48
2.7 Synthèse des facteurs qui influent sur le rapprochement des répondants avec la recherche en enseignement.....	49
2.7.1 L'indice du degré de rapprochement des répondants avec la recherche en enseignement	51
2.7.2 Le lien entre le rapprochement avec la recherche en enseignement, la mise en place de nouvelles pratiques d'enseignement et l'utilisation de l'information issue de la recherche...	52
2.7.3 Le lien entre la formation initiale et le rapprochement avec la recherche en enseignement.....	53
2.7.4 Le lien entre l'engagement des acteurs scolaires et le rapprochement avec la recherche en enseignement	53
2.7.5 Le lien entre l'accessibilité à la recherche en enseignement et le rapprochement avec cette recherche.....	54
 CONCLUSION	 55
 BIBLIOGRAPHIE	 57
 ANNEXE 1 : Lettre de présentation de l'enquête et marche à suivre pour la distribution du questionnaire adressées aux directions d'école	 59
ANNEXE 2 : Questionnaire d'enquête.....	63
ANNEXE 3 : Questions et sous-questions ciblées pour la construction de l'indice de rapprochement des répondants avec la recherche en enseignement.....	79
ANNEXE 4 : Répartition des répondants selon la valeur de l'indice de rapprochement avec la recherche en enseignement.....	83

LISTE DES TABLEAUX

TABLEAU 1 : Personnel enseignant de l'éducation préscolaire, du primaire et du secondaire des commissions scolaires, selon le statut d'emploi année 2000-2001	5
TABLEAU 2 : Nombre d'établissements primaires et secondaires retenus pour l'étude, année 2000-2001	5
TABLEAU 3 : Répartition de l'ensemble des établissements et de l'échantillon, selon la langue d'enseignement.....	6
TABLEAU 4 : Répartition de l'ensemble des établissements et de l'échantillon, selon le niveau d'enseignement.....	7
TABLEAU 5 : Répartition de l'ensemble des établissements et de l'échantillon, selon la région administrative.....	7
TABLEAU 6 : Scénario d'échantillonnage retenu.....	8
TABLEAU 7 : Nombre d'enseignants sollicités selon la taille des établissements	9
TABLEAU 8 : Taux de réponse des établissements participants ¹ selon la taille	10
TABLEAU 9 : Taux de réponse des établissements participants selon leur taille et le réseau d'enseignement.....	11
TABLEAU 10 : Taux de réponse des établissements participants selon leur taille et la langue d'enseignement	11
TABLEAU 11 : Répartition des établissements participants selon la langue d'enseignement.....	11
TABLEAU 12 : Répartition des établissements participants selon le niveau d'enseignement.....	12
TABLEAU 13 : Répartition des établissements participants selon la région administrative.....	12
TABLEAU 14 : Répartition des répondants selon la taille de l'établissement d'appartenance.....	13
TABLEAU 15 : Répartition des répondants selon la région administrative de l'établissement d'appartenance.....	14
TABLEAU 16 : Répartition des répondants selon le sexe	15
TABLEAU 17 : Répartition des répondants selon le statut d'emploi.....	16
TABLEAU 18 : Répartition des répondants selon le nombre d'années d'expérience	16
TABLEAU 19 : Répartition des répondants selon l'ordre ou le secteur d'enseignement.....	17
TABLEAU 20 : Répartition des répondants selon leur participation aux différentes stratégies d'initiation à la recherche de la formation initiale.....	20
TABLEAU 21 : Proportion de répondants ayant été mis en contact avec divers aspects de la recherche durant les activités de perfectionnement ou de formation continue au cours des deux dernières années.....	23
TABLEAU 22 : Proportion de répondants ayant été mis en contact avec divers aspects de la recherche durant des activités de perfectionnement ou de formation continue au cours des deux dernières années, selon la langue d'enseignement	24
TABLEAU 23 : Proportion de répondants ayant eu accès à des ressources liées à la recherche en enseignement	26
TABLEAU 24 : Importance accordée par les répondants aux ressources favorisant l'accès, la diffusion et l'utilisation de la recherche dans les établissements d'enseignement	28

TABLEAU 25 : Répartition des répondants en fonction de la fréquence de la consultation des produits de la recherche en enseignement	30
TABLEAU 26 : Thèmes de livres ou de chapitres de livres consultés au moins une fois au cours des deux dernières années.....	34
TABLEAU 27 : Répartition des répondants selon leur appréciation d'articles, de livres et de sites Internet traitant de la recherche en enseignement.....	34
TABLEAU 28 : Assistance ou participation à des activités liées à la recherche en éducation.....	36
TABLEAU 29 : Principales sources d'inspiration des répondants ayant mis en place des nouvelles pratiques d'enseignement au cours des deux dernières années.....	39
TABLEAU 30 : Principales raisons incitant les répondants à utiliser de l'information issue de la recherche universitaire.....	40
TABLEAU 31 : Position des répondants par rapport aux obstacles à la consultation et à l'utilisation de la recherche	41
TABLEAU 32 : Conditions pouvant inciter les enseignants à utiliser les connaissances issues de la recherche en enseignement.....	43
TABLEAU 33 : Perception des répondants par rapport aux attitudes des acteurs scolaires envers la recherche	44
TABLEAU 34 : Acteurs scolaires qui jouent ou qui devraient jouer un rôle dans la diffusion de la recherche auprès des enseignants.....	46
TABLEAU 35 : Acteurs scolaires assurant l'accompagnement des enseignants dans leur expérience d'appropriation et d'utilisation de la recherche.....	47
TABLEAU 36 : Rôle que devraient jouer les personnes assurant l'accompagnement des enseignants dans leur expérience d'appropriation et d'utilisation de la recherche.....	48
TABLEAU 37 : Perception de la situation actuelle et future de l'utilisation de la recherche dans les établissements d'enseignement	49
TABLEAU 38 : Pointage attribué à chacune des questions et sous-questions ciblées pour la construction de l'indice de rapprochement des répondants avec la recherche en enseignement.....	81
TABLEAU 39 : Répartition des répondants selon la valeur de l'indice de rapprochement avec la recherche en enseignement	85

LISTE DES FIGURES

FIGURE 1 :	Proportion de répondants ayant participé à différentes stratégies d'initiation à la recherche durant la formation initiale, selon le dernier diplôme obtenu	21
FIGURE 2 :	Proportion de répondants ayant consulté des résultats de recherche en enseignement au cours des deux dernières années, selon l'ordre d'enseignement de l'établissement.....	31
FIGURE 3 :	Répartition des répondants en fonction du nombre de revues différentes consultées au cours des deux dernières années	31
FIGURE 4 :	Répartition des répondants ayant consulté des résultats de recherche en enseignement selon le nombre de revues en éducation consultées au cours des deux dernières années.....	32
FIGURE 5 :	Consultation de livres et de revues traitant de la recherche en enseignement, selon les types de répondants	33
FIGURE 6 :	Participation à certaines activités liées à la recherche selon le plus haut diplôme obtenu	36
FIGURE 7 :	Proportion des enseignants ayant mis en place de nouvelles pratiques au cours des deux dernières années, selon l'ordre d'enseignement de l'établissement d'appartenance	38
FIGURE 8 :	Sommaire des proportions de répondants selon les types de rapports entretenus avec la recherche en enseignement.....	50
FIGURE 9 :	Mise en place de nouvelles pratiques et utilisation de l'information issue de la recherche en enseignement, selon le rapprochement avec cette recherche.....	52

INTRODUCTION

Dans le cadre du rapport annuel 2004-2005 portant sur la recherche et l'innovation en éducation, le Conseil supérieur de l'éducation (CSE) a été saisi de la nécessité de mieux connaître les pratiques et les perceptions des praticiens de l'éducation concernant l'utilisation de la recherche dans leur domaine. Dans quelle mesure les enseignants ont-ils accès à la recherche en éducation? Consultent-ils les produits de la recherche et, le cas échéant, sont-ils à même d'intégrer les nouvelles connaissances à leurs pratiques? Quels facteurs sont susceptibles d'influer sur leur intérêt pour ce type de recherche? Compte tenu du peu d'études empiriques sur le sujet, une enquête a été menée pour dresser un portrait de la situation actuelle.

Le CSE s'est donc associé au Centre de recherche interuniversitaire sur la formation et la profession enseignante (CRIFPE), lequel avait déjà entrepris des travaux sur le sujet. L'enquête quantitative a été réalisée par questionnaire postal, distribué à l'échelle provinciale. La population visée était le personnel enseignant de l'éducation préscolaire, celui de la formation générale des jeunes au primaire et au secondaire, celui de la formation générale au secteur des adultes et celui de la formation professionnelle.

Cette enquête, réalisée au printemps 2004, a permis d'enrichir la compréhension du rapport qu'entretiennent les enseignants avec la recherche en éducation. Elle éclaire autant l'intérêt porté à cette recherche que l'usage qui en est fait, l'accès dont elle bénéficie et la consultation qu'elle suscite. Elle rend également compte de la perception que les enseignants ont des acteurs de leur milieu afin de connaître les divers moyens pris par les établissements pour inciter les enseignants à consulter les résultats de la recherche ou pour les accompagner dans l'appropriation de ces résultats.

Le présent rapport fait donc état de la démarche entreprise pour mener cette enquête et rend compte des principaux résultats obtenus. Les lecteurs désireux de connaître la perspective d'ensemble sur le sujet sont invités à consulter le rapport annuel 2004-2005 du CSE intitulé *Le dialogue entre la recherche et la pratique en éducation : une clé pour la réussite*.

1. CONSIDÉRATIONS MÉTHODOLOGIQUES

La section qui suit expose la méthodologie de recherche utilisée pour cette étude. On y trouve d'abord le questionnaire qui a mené à sa réalisation. Vient ensuite une description de la stratégie d'enquête mise de l'avant afin de contourner les difficultés auxquelles il fallait faire face, suivie d'un portrait des populations visées et de la méthode d'échantillonnage retenue. Les principales étapes de la collecte des données sont par la suite traitées, et un profil des participants à l'étude montre dans quelle mesure ils sont représentatifs de la population visée.

1.1 Questionnement

Selon une opinion répandue, les exigences de la profession enseignante laissent peu de temps aux praticiens pour prendre connaissance des produits de la recherche en éducation. De même, on prétend que la recherche en ce domaine tend à s'écarter des réelles préoccupations et des besoins des praticiens. La présente étude servira précisément à faire le point sur la question de manière empirique. Notre objectif sera d'évaluer dans quelle mesure les enseignants accèdent, consultent et utilisent la recherche en éducation.

Pour atteindre cet objectif, nous avons élaboré un questionnaire destiné aux enseignants. Il se compose de quatre sections, en plus de celle réservée aux renseignements généraux sur la personne interrogée (section 1).

- 1) Le questionnement porte d'abord sur **l'accès** à la recherche en éducation (section 2). Nous tentons d'établir si les enseignants ont des produits de la recherche (livres, revues, etc.) à leur disposition ainsi que des ressources susceptibles de favoriser sa diffusion (aide financière, formation, conférences, etc.). Les enseignants sont invités à préciser les voies d'accès à ces produits et ressources et à évaluer l'importance de chacun.
- 2) Une série de questions traitent de la **consultation** des produits de la recherche et de la participation à des activités de recherche (section 3). Les répondants qui ne consultent ni ne participent à de telles activités sont amenés à en préciser les raisons. Les autres doivent indiquer la fréquence de leurs consultations ainsi que de leurs participations à des activités de recherche. Finalement, ils doivent aussi indiquer les ressources consultées pour ensuite évaluer leur pertinence.
- 3) La section 4 porte sur **l'utilisation** de la recherche. Nous voulons ici évaluer dans quelle mesure la recherche en éducation fournit aux enseignants une source d'inspiration pour leur pratique. Les répondants sont également amenés à relever les conditions qui les inciteraient à utiliser les connaissances issues de la recherche.

- 4) Enfin, la section 5 s'attarde aux **acteurs** du milieu scolaire. Les enseignants répondants évaluent l'attitude de certaines personnes de leur milieu à l'égard de la recherche en éducation. Ils doivent aussi indiquer laquelle de ces personnes est la plus impliquée dans la diffusion de la recherche et dans l'accompagnement associé à l'appropriation et à l'utilisation de la recherche.

1.2 Stratégie d'enquête : joindre les enseignants par l'intermédiaire des directions d'école

Cette étude vise les enseignants du préscolaire, du primaire et du secondaire. Comme aucune liste de ces personnes n'était disponible pour effectuer un échantillonnage probabiliste¹, il s'avérait difficile de communiquer directement avec elles, par courriel ou par téléphone. Il a donc été convenu de les joindre par l'intermédiaire des directions d'école.

Il était par surcroît important de tenir compte de facteurs comme la région administrative, le réseau (public/privé) et la langue d'enseignement des répondants. Nous présumons que leur perception par rapport à la recherche en éducation pouvait être largement influencée par le milieu de pratique.

La stratégie d'échantillonnage se fonde donc sur des raisons de faisabilité et de souplesse (délai de réalisation). À partir d'un échantillon probabiliste d'établissements, un nombre suffisamment élevé d'enseignants ont été sélectionnés pour assurer leur représentativité par rapport à la population enseignante. Il ne faut cependant pas conclure que cet échantillon, non probabiliste, diminue la qualité des résultats de l'enquête. En fait, selon Tremblay (1991, p. 172), « une enquête dont l'objet est bien cerné et qui utilise des méthodes non probabilistes peut être plus rigoureuse que sa contrepartie probabiliste à laquelle manquerait une définition correcte du problème ». De plus, en combinant l'échantillon non probabiliste des enseignants à un échantillon probabiliste des établissements d'enseignement, le risque d'erreurs est diminué de beaucoup.

1.3 Population visée

L'enquête vise les enseignants des établissements francophones et anglophones, publics et privés des niveaux préscolaire, primaire et secondaire de l'ensemble du Québec. D'après les *Statistiques de l'éducation, édition 2002*, du ministère de l'Éducation, la population des commissions scolaires (tableau 1) était estimée à 95 869 en 2000-2001. Pour établir la population totale des enseignants au Québec, on doit donc y ajouter le personnel des établissements privés. Aucune donnée exacte n'étant disponible à ce sujet², nous avons donc

¹ « L'échantillonnage probabiliste consiste en une sélection des unités au moyen de méthodes aléatoires permettant de mesurer la probabilité qu'à chaque unité de la liste de faire partie de l'échantillon et d'assurer que toutes les unités aient une chance [égale] d'en faire partie » (Tremblay, 1991, p.162).

² Le ministère de l'Éducation et la Fédération des établissements d'enseignement privés ont été consultés à ce sujet.

utilisé l'estimation du MEQ (2001) publiée dans *Les prévisions de l'effectif enseignant 1999-2000 à 2011-2012*. D'après ce document, le réseau privé comptait autour de 5 800 personnes pour l'année 2000-2001. La population enseignante totale des réseaux public et privé s'élève donc à 101 669 personnes.

TABLEAU 1
Personnel enseignant de l'éducation préscolaire, du primaire et du secondaire
des commissions scolaires,
selon le statut d'emploi
année 2000-2001

	Préscolaire	Primaire	Secondaire ¹	Total
Personnel enseignant permanent	4 523	28 666	24 861	58 050
Personnel enseignant non permanent	917	8 847	10 171	19 935
Personnel enseignant d'appoint	51	7 224	10 609	17 884
Total	5 491	44 737	45 641	95 869

¹ Comprend à la fois la formation générale au secteur des jeunes, la formation générale au secteur des adultes et la formation professionnelle.
 Source : MEQ, *Statistiques de l'éducation, édition 2002*, p. 184 à 187.

Comme il a été mentionné au point 1.2, la méthode d'échantillonnage inclut les établissements du préscolaire, du primaire et du secondaire. Selon les *Statistiques de l'éducation, édition 2002*, du ministère de l'Éducation, 3 291 établissements ont été répertoriés en 2000-2001 (tableau 2). Les écoles gouvernementales ayant été exclues en raison de leur statut particulier³, 3 260 établissements d'enseignement composent la population ciblée.

TABLEAU 2
Nombre d'établissements primaires et secondaires retenus pour l'étude,
année 2000-2001

Secteur d'enseignement	Établissements des commissions scolaires	Établissements du réseau privé	Total
Primaire	1 837	143	1 980
Secondaire	440	133	573
Primaire et secondaire	228	55	283
Secondaire et collégial	0	7	7
Centres de formation professionnelle	200	0	200
Centres d'éducation des adultes	217	0	217
Total	2 922	338	3 260

Source : MEQ, *Statistiques de l'éducation, édition 2002*, p. 28.

³ Selon le MEQ (2003 : 24), « [...] les écoles gouvernementales comprennent des écoles relevant de ministères du gouvernement du Canada, des écoles relevant d'autres ministères du gouvernement du Québec, ainsi que deux centres de formation professionnelle situés dans des cégeps ».

1.4 Échantillonnage

Pour respecter la stratégie d'enquête, l'échantillonnage comportait deux étapes : la première visait la formation d'un échantillon d'établissements représentatifs des divers milieux, alors que la seconde devait mener à un échantillon composé d'enseignants de ces établissements.

1.4.1 L'échantillon d'établissements

Rappelons qu'il était capital d'assurer la représentativité des établissements qui devaient soumettre les répondants à l'étude. Pour y parvenir, un échantillon aléatoire représentatif à 90 % de l'ensemble des établissements a été constitué. La taille de cet échantillon devait donc être fixée à 97^4 établissements. Or, en faisant l'hypothèse que le taux de réponse serait de l'ordre de 40 %, c'est-à-dire qu'au moins un enseignant répondrait à l'étude dans 40 % des établissements sélectionnés, le nombre d'établissements devait atteindre 241^5 , de manière à éviter les biais entraînés par le défaut de réponse. Tout bien considéré, l'enquête a exigé la collaboration de 244 directions d'école, chacune d'elles devant veiller à la participation d'un certain nombre d'enseignants. Cette stratégie d'échantillonnage comportait un avantage de taille, soit celui de rejoindre un nombre représentatif de milieux scolaires. En ce sens, l'échantillon devait posséder les mêmes caractéristiques que l'ensemble considéré, c'est-à-dire la même proportion d'établissements selon le réseau (public et privé), la langue d'enseignement (français et anglais) (tableau 3), le niveau d'enseignement (tableau 4) et la région administrative (tableau 5).

TABLEAU 3
Répartition de l'ensemble des établissements et de l'échantillon,
selon la langue d'enseignement

	Ensemble des établissements				Échantillon d'établissements			
	Publics		Privés		Publics		Privés	
	N	%	N	%	n	%	n	%
Langue d'enseignement								
Français	2 532	87,8	301	84,6	190	87,6	24	88,9
Anglais	353	12,2	55	15,4	27	12,4	3	11,1

⁴ Selon la formule statistique habituelle : $n = \frac{N}{(N-1)\left(\frac{e^2}{Z^2 PQ}\right) + 1}$.

⁵ Soit $97 * 40 \% = 39$; $97/39 = 2,49$; $2,49 * 97 = 241$.

TABLEAU 4

Répartition de l'ensemble des établissements et de l'échantillon, selon le niveau d'enseignement

	Ensemble des établissements				Échantillon d'établissements			
	Publics		Privés		Publics		Privés	
	N	%	N	%	n	%	n	%
Ordre d'enseignement								
Précolaire	3	0,1	26	7,3	0	0,0	1	3,7
Précolaire et primaire	1 717	59,5	99	27,8	127	58,5	10	37,0
Précolaire, primaire et secondaire	235	8,1	46	12,9	18	8,3	3	11,1
Primaire	74	2,6	12	3,4	6	2,8	0	0,0
Primaire et secondaire	27	0,9	18	5,1	1	0,5	1	3,7
Secondaire	420	14,6	127	35,7	30	13,8	11	40,7
Centre de formation professionnelle	205	7,1	28	7,9	20	9,2	1	3,7
Centre d'éducation des adultes	199	6,9	0	0,0	14	6,5	0	0,0
Centre de formation professionnelle et centre d'éducation des adultes	5	0,2	0	0,0	1	0,5	0	0,0

TABLEAU 5

Répartition de l'ensemble des établissements et de l'échantillon, selon la région administrative

	Ensemble des établissements				Échantillon d'établissements			
	Publics		Privés		Publics		Privés	
	N	%	N	%	n	%	n	%
Région administrative								
01 Bas-Saint-Laurent	112	3,9	3	0,8	10	4,6	0	0,0
02 Saguenay–Lac-Saint-Jean	126	4,4	7	2,0	13	6,0	0	0,0
03 Capitale-Nationale	189	6,6	37	10,4	18	8,3	4	14,8
04 Mauricie	87	3,0	11	3,1	8	3,7	1	3,7
05 Estrie	144	5,0	16	4,5	14	6,5	1	3,7
06 Montréal	503	17,4	173	48,6	34	15,7	11	40,7
07 Outaouais	130	4,5	8	2,2	13	6,0	1	3,7
08 Abitibi-Témiscamingue	87	3,0	0	0,0	5	2,3	0	0,0
09 Côte-Nord	109	3,8	2	0,6	10	4,6	1	3,7
10 Nord-du-Québec	104	3,6	0	0,0	4	1,8	0	0,0
11 Gaspésie–Îles-de-la-Madeleine	87	3,0	0	0,0	12	5,5	0	0,0
12 Chaudière-Appalaches	188	6,5	8	2,2	9	4,1	1	3,7
13 Laval	102	3,5	14	3,9	7	3,2	1	3,7
14 Lanaudière	148	5,1	10	2,8	16	7,4	1	3,7
15 Laurentides	179	6,2	8	2,2	12	5,5	0	0,0
16 Montérégie	483	16,7	49	13,8	26	12,0	4	14,8
17 Centre-du-Québec	107	3,7	10	2,8	6	2,8	1	3,7
Total	2 885	89,0	356	11,0	217	88,9	27	11,1

1.4.2 L'échantillon d'enseignants

Tel que mentionné précédemment, il était impossible de constituer un échantillon probabiliste d'enseignants, et ce, en raison de l'absence de listes permettant de tirer un échantillon de façon aléatoire. Or, à partir de la taille de la population enseignante (101 669), il a été possible d'établir celle de l'échantillon. Selon les résultats de la formule statistique⁶ pour calculer la taille d'un échantillon probabiliste représentatif à 95 %, 400 des 101 669 enseignants devaient participer à l'enquête afin de maximiser les chances que ce groupe possède des caractéristiques similaires à celles de la population enseignante. Cependant, en faisant l'hypothèse que le taux de réponse obtenu serait de 30 %, le nombre d'enseignants sollicités devait s'élever à 1 333⁷. Ainsi, l'échantillon d'enseignants est non probabiliste puisque la sélection n'est pas aléatoire. Toutefois, leur nombre est suffisamment élevé pour éviter le maximum de biais possibles. En bref, 244 directions d'école ont été mises à contribution pour que chacune veille à la participation de six (1340/244) enseignants en moyenne (voir le tableau 6).

TABLEAU 6
Scénario d'échantillonnage retenu

	Population	Échantillon	Probabilité approximative de sélectionner chaque unité
Sélectionner en moyenne 6 enseignants par établissement dans 244 établissements			
Établissements	3 300	244	1/14
Enseignants	101 669	1 340	1/76

Par ailleurs, un classement des établissements en quatre sous-groupes, selon leur taille, s'avérait opportun. Ainsi, plus le personnel de l'établissement était nombreux, plus le nombre d'enseignants sollicités était élevé. Quatre sous-groupes d'établissements selon leur nombre d'élèves⁸ ont donc été distingués. Les intervalles de ces sous-groupes ont été fixés grâce aux quartiles, ce qui a donc permis d'obtenir quatre groupes de 61 établissements chacun :

- 1) les très petits établissements (145 élèves et moins), où 2 enseignants par établissement ont été sollicités;
- 2) les petits établissements (entre 146 et 310 élèves), où 4 enseignants par établissement ont été sollicités;

⁶ Selon la formule statistique suivante: $n = \frac{N}{(N-1)(\frac{e^2}{Z^2 PQ}) + 1}$.

⁷ $400 * 30 \% = 120$; $400/120 = 3,33$; $3,33*400 = 1 333$.

⁸ L'information concernant le nombre d'enseignants par école n'apparaissant pas dans les listes disponibles, la taille des écoles a donc été établie à partir du nombre d'élèves qu'elles accueillent.

- 3) les moyens établissements (entre 311 et 505 élèves), où 8 enseignants par établissement ont été sollicités;
- 4) les grands établissements (plus de 505 élèves) où 10 enseignants par établissement ont été sollicités.

Le tableau 7 résume cette stratégie. Pour assurer un nombre suffisant de réponses, le nombre total d'enseignants sollicités dépasse légèrement celui que nous avons envisagé au départ, soit 1 464 plutôt que 1 333.

TABLEAU 7
Nombre d'enseignants sollicités, selon la taille des établissements

Taille des établissements	Nombre d'élèves	Nombre d'enseignants sollicités par établissement	Nombre d'établissements échantillonnés	Nombre d'enseignants sollicités
Très petits	145 élèves et moins	2	61	122
Petits	Entre 146 et 310 élèves	4	61	244
Moyens	Entre 311 et 505 élèves	8	61	488
Grands	Plus de 505 élèves	10	61	610
Total			244	1 464

1.5 Collecte des données

Les questionnaires ont été envoyés par voie postale aux directions d'école, le mercredi 12 mai 2004. Ces dernières avaient le mandat de choisir, de façon aléatoire, des enseignants à qui elles devaient soumettre les questionnaires. Certes, cette méthode de sélection constitue l'un des biais de l'étude. Afin de le minimiser, une lettre de présentation de l'enquête⁹ était adressée aux directions d'école dans laquelle on soulignait l'importance de la sélection aléatoire des enseignants. Une marche à suivre¹⁰ pour la distribution aléatoire du questionnaire était également annexée à la lettre de présentation. Chaque enseignant sollicité recevait ainsi un questionnaire et une enveloppe affranchie pour retourner le questionnaire rempli, avant le 4 juin 2004. Deux rappels par télécopieur ont été transmis (les 31 mai et 9 juin) aux directions d'école dont les enseignants n'avaient pas encore répondu à l'invitation. Elles étaient alors invitées à faire valoir l'importance de l'enquête auprès des enseignants sollicités.

⁹ Une copie de la lettre de présentation adressée aux directions d'école est fournie à l'annexe I.

¹⁰ Une copie de la marche à suivre pour la distribution du questionnaire est fournie à l'annexe I.

1.6 Taux de réponse des établissements participants

Pour obtenir un échantillon d'établissements représentatif à 90,0 %, nous devons atteindre un taux de réponse de 39,8 %, soit 97 établissements ayant retourné au moins un questionnaire. Dans les faits, 145 établissements sur un échantillon de 244 ont retourné au moins un questionnaire rempli. Ainsi, le taux de réponse par établissement atteint 59,4 %, ce qui a permis d'obtenir un échantillon représentatif à 92,0 %. L'intervalle de confiance applicable aux établissements rejoints est donc évalué à $\pm 8,0$ %.

Les tableaux 8 à 13 illustrent la répartition des établissements où se trouvent les répondants, c'est-à-dire ceux où au moins un enseignant a répondu. De manière générale, la représentation par niveau d'enseignement, par langue d'enseignement, par région administrative et par secteur d'enseignement est assurée. En revanche, les établissements de 145 élèves et moins ont été quelque peu sous-représentés dans l'enquête. En effet, seulement 15,2 % des établissements rejoints font partie de cette catégorie, alors qu'en réalité une proportion de 25,0 % était attendue.

TABLEAU 8
Taux de réponse des établissements participants¹, selon la taille

Taille des établissements	Nombre d'élèves	Nombre d'établissements participants		Différence avec l'échantillon ciblé
		n	%	%
Très petits	145 élèves et moins	22	15,2	-9,8 %
Petits	Entre 146 et 310 élèves	37	25,5	0,5 %
Moyens	Entre 311 et 505 élèves	42	29,0	4,0 %
Grands	Plus de 505 élèves	44	30,3	5,3 %
Total		145	100,0	-

¹ On entend par établissements participants ceux où au moins un enseignant a répondu au questionnaire.

Les tableaux 9 et 10 montrent aussi que ce sont les établissements de très petite taille qui ont, en proportion, le moins répondu à l'enquête. Toutefois, ces résultats ont été influencés par la faible participation des établissements du secteur privé et du réseau anglophone.

TABLEAU 9

Taux de réponse des établissements participants selon leur taille et le réseau d'enseignement

Taille des établissements	Établissements participants					
	Publics			Privés		
	Échantillon ciblé	Participants ¹	Taux de réponse ²	Échantillon ciblé	Participants ¹	Taux de réponse ²
Très petits	46	19	41,3	15	3	20,0
Petits	59	35	59,3	2	2	100,0
Moyens	54	36	66,7	7	6	85,8
Grands	58	42	72,4	3	2	66,7

¹ On entend par établissements participants ceux où au moins un enseignant a répondu au questionnaire.

² Taux de réponse = Nombre d'établissements participants par rapport au nombre d'établissements échantillonnés.

TABLEAU 10

Taux de réponse des établissements participants selon leur taille et la langue d'enseignement

Taille des établissements	Établissements participants					
	Français			Anglais		
	Échantillon	Participants ¹	Taux de réponse ²	Échantillon	Participants ¹	Taux de réponse ²
Très petits	46	20	43,5	15	2	13,3
Petits	58	36	62,1	3	1	33,3
Moyens	56	38	67,9	5	4	80,0
Grands	54	38	70,4	7	6	85,7

¹ On entend par établissements participants ceux où au moins un enseignant a répondu au questionnaire.

² Taux de réponse = Nombre d'établissements participants par rapport au nombre d'établissements échantillonnés.

1.7 Profil des établissements participants

Le tableau 11 permet de constater que la répartition des établissements participants selon la langue d'enseignement et le type de réseau (privé ou public) ressemble beaucoup à celle de l'ensemble des établissements puisque la différence entre les deux est approximativement de 3,0 points de pourcentage pour les établissements publics et de 7,0 pour les établissements privés.

TABLEAU 11

Répartition des établissements participants selon la langue d'enseignement

Langue d'enseignement	Établissements participants				Différence avec l'ensemble des établissements	
	Publics		Privés		Publics	Privés
	n	%	n	%	%	%
Français	120	90,9	12	92,3	3,1	7,7
Anglais	12	9,1	1	7,7	-3,1	-7,7

Quelques nuances doivent toutefois être apportées au sujet de l'écart constaté dans le réseau des établissements privés. En effet, à la lumière des tableaux 12 et 13, on constate que ceux qui offrent à la fois le préscolaire et le primaire de même que ceux qui offrent le secondaire sont surreprésentés par rapport à l'ensemble des établissements. Un écart de 18,4 points de pourcentage avec l'ensemble des établissements pour ce qui est des établissements de la catégorie « préscolaire et primaire » et de 10,5 points pour la catégorie « secondaire » est enregistré. En revanche, les établissements privés de la région de Montréal (région 06) sont sous-représentés, l'écart étant de -17,8 points de pourcentage.

TABLEAU 12
Répartition des établissements participants selon le niveau d'enseignement

Niveau d'enseignement	Établissements participants				Différence avec l'ensemble des établissements	
	Publics		Privés		Publics	Privés
	n	%	n	%	%	%
Préscolaire	0	0,0	0	0,0	-0,1	-7,3
Préscolaire et primaire	76	57,6	6	46,2	-1,9	18,4
Préscolaire, primaire et secondaire	6	4,6	1	7,7	-3,5	-5,2
Primaire	5	3,8	0	0,0	1,2	-3,4
Primaire et secondaire	0	0,0	0	0,0	-0,9	-5,1
Secondaire	23	17,4	6	46,2	2,8	10,5
Centre de formation professionnelle	13	9,9	0	0,0	2,8	7,9
Centre d'éducation des adultes	9	6,8	0	0,0	-0,1	0,0
Centre de formation professionnelle et centre d'éducation des adultes	0	0,0	0	0,0	-0,2	0,0

TABLEAU 13
Répartition des établissements participants selon la région administrative

Région administrative	Établissements participants				Différence avec l'ensemble des établissements	
	Publics		Privés		Publics	Privés
	n	%	n	%	%	%
01 Bas-Saint-Laurent	7	5,3	0	0,0	1,4	-0,8
02 Saguenay–Lac-Saint-Jean	5	3,8	0	0,0	-0,6	-2,0
03 Capitale-Nationale	15	11,4	1	7,7	4,8	-2,7
04 Mauricie	3	2,3	0	0,0	-0,7	-3,1
05 Estrie	12	9,1	1	7,7	4,1	3,2
06 Montréal	25	18,9	4	30,8	1,5	-17,8
07 Outaouais	9	6,8	0	0,0	2,3	-2,2
08 Abitibi-Témiscamingue	3	2,3	0	0,0	-0,7	0,0
09 Côte-Nord	5	3,8	1	7,7	0,0	7,1
10 Nord-du-Québec	1	0,8	0	0,0	-2,8	0,0
11 Gaspésie–Îles-de-la-Madeleine	5	3,8	0	0,0	0,8	0,0
12 Chaudière-Appalaches	7	5,3	1	7,7	-1,2	5,5
13 Laval	5	3,8	1	7,7	0,3	3,8
14 Lanaudière	7	5,3	1	7,7	0,2	4,9
15 Laurentides	5	3,8	0	0,0	-2,4	-2,2
16 Montérégie	14	10,6	2	15,4	-6,1	1,6
17 Centre-du-Québec	4	3,0	1	7,7	-0,7	4,9
Total	132	91,0	13	9,0	2,0	-2,0

1.8 Taux de réponse et profil des enseignants répondants

Rappelons que 1 464 questionnaires ont été distribués dans 244 établissements participants. Au total, 548 enseignants y ont répondu. Le taux de réponse des enseignants s'établit par conséquent à 37,4 % alors qu'il devait atteindre 27,3 % (400 répondants) pour que l'échantillon soit valable. Afin d'obtenir un meilleur aperçu des résultats, il importe d'abord de tracer le profil des répondants. Pour ce faire, nous nous attarderons à certaines de leurs caractéristiques comme la provenance, le sexe, l'ordre d'enseignement, etc., en effectuant, chaque fois, une comparaison avec la population totale des enseignants. Cependant, puisque aucune information n'est à ce jour disponible sur les enseignants des établissements privés, les répondants de ce secteur ont été comparés à la population enseignante des commissions scolaires (année 2001-2002). De façon approximative, les enseignants du secteur privé représentent 5,7 % du total des enseignants¹¹. Nous pouvons par conséquent supposer que leurs particularités n'ont pas eu d'impact majeur sur les caractéristiques de la population enseignante totale.

1.8.1 Taux de réponse selon la taille des établissements

Il ressort du tableau 8 que les établissements de plus petite taille sont légèrement sous-représentés dans l'enquête. Ce fait n'a pratiquement pas eu d'impact sur les proportions de répondants selon la taille de l'établissement. En effet, le tableau 14 montre que les différences entre l'échantillon retenu et les répondants selon la taille de l'établissement d'appartenance sont très minimes.

TABLEAU 14
Répartition des répondants selon la taille de l'établissement d'appartenance

Taille des établissements	Nombre d'élèves	Nombre de répondants		Différence avec l'échantillon visé
		n	%	%
Très petits	145 élèves et moins	30	5,5	-2,8
Petits	Entre 146 et 310 élèves	97	17,7	1,0
Moyens	Entre 311 et 505 élèves	175	31,9	-1,4
Grands	Plus de 505 élèves	246	44,9	3,2
Total		548	100,0	-

¹¹ $5\,800 / 101\,669 = 5,7 \%$

1.8.2 Profil des répondants selon la région administrative

Afin d'obtenir un juste aperçu de la situation, il était important que les répondants proviennent de toutes les régions administratives du Québec. D'après le tableau 15, la région de Montréal (23,0 %) et celle de la Capitale-Nationale (12,8 %) ont enregistré le plus grand nombre de répondants. On observe cependant que la région de la Capitale-Nationale est quelque peu surreprésentée (+4,8 points de pourcentage) par rapport à la population totale des enseignants. Il est également important de mentionner la faible participation des enseignants de la Montérégie (-8,8 points de pourcentage). Dans l'ensemble, la répartition des enseignants par région a tout de même été respectée chez les répondants.

TABLEAU 15
Répartition des répondants selon la région administrative de l'établissement d'appartenance

Régions	Population des enseignants 2001-2002 ¹		Répondants	
	n	%	n	%
06 Montréal	12 440	21,4	126	23,0
16 Montérégie	10 261	17,7	49	8,9
03 Capitale-Nationale	4 652	8,0	70	12,8
15 Laurentides	3 873	6,7	27	4,9
14 Lanaudière	3 227	5,6	39	7,1
12 Chaudière-Appalaches	3 108	5,3	36	6,6
13 Laval	2 983	5,1	16	2,9
07 Outaouais	2 907	5,0	41	7,5
02 Saguenay-Lac-Saint-Jean	2 558	4,4	22	4,0
05 Estrie	2 428	4,2	39	7,1
01 Bas-Saint-Laurent	1 902	3,3	18	3,3
04 Mauricie	1 874	3,2	7	1,3
17 Centre-du-Québec	1 815	3,1	13	2,4
08 Abitibi-Témiscamingue	1 502	2,6	13	2,4
09 Côte-Nord	927	1,6	13	2,4
11 Gaspésie-Îles-de-la-Madeleine	888	1,5	15	2,7
10 Nord-du-Québec	767	1,3	4	0,7
Total	58 112	100,0	548	100,0

¹ Population des enseignants permanents des commissions scolaires. Population représentant 57,2 % du personnel enseignant total (58 112 / 101 669).

Source : *Statistiques de l'éducation*, ministère de l'Éducation, 2003.

1.8.3 Profil des répondants selon le sexe et la scolarité

Le tableau 16 révèle qu'un peu plus de trois répondants à l'enquête sur quatre sont des femmes, ce qui implique un pourcentage supérieur à leur importance dans la population totale des enseignants (+4,9 points de pourcentage).

TABLEAU 16
Répartition des répondants selon le sexe

Sexe des répondants	Population 2001-2002		Répondants	
	n	%	n	%
Femmes	69 411	71,2	417	76,1
Hommes	28 047	28,8	131	23,9
Total	97 458	100,0	548	100,0

Source : *Statistique de l'éducation*, ministère de l'Éducation, 2003.

Du côté de la scolarité, le diplôme le plus élevé obtenu par la grande majorité des répondants est un baccalauréat (79,7 %); un peu plus de 10 % sont titulaires d'un diplôme supérieur au baccalauréat, 6,0 % ont un brevet ou un certificat et moins de 1,0 % d'entre eux, un diplôme d'études collégiales¹².

1.8.4 Profil des répondants selon le statut d'emploi et les années d'expérience

Plus de trois enseignants sur quatre occupent un poste permanent, à temps plein ou à temps partiel. Par ailleurs, un sur cinq détient un poste non permanent alors que moins de 2,0 % agissent à titre de personnel d'appoint, de contractuel ou autre. La comparaison entre les répondants et la population d'enseignants, présentée au tableau 17, montre que les titulaires d'un poste permanent sont surreprésentés (17,9 points de pourcentage), contrairement aux enseignants ayant un statut « autre » qui sont sous-représentés (17,0 points de pourcentage). Comme il a déjà été signalé, cette situation met en lumière l'une des limites de la méthode de collecte de données utilisée. Même si les instructions sur la méthode de sélection aléatoire des enseignants étaient clairement formulées, il est possible que les directions d'école aient eu tendance à distribuer les questionnaires au personnel enseignant permanent. Cela peut en partie s'expliquer par le fait que le personnel permanent est plus souvent à l'école et qu'il peut utiliser le temps prévu dans ses tâches connexes pour répondre à ce genre de demande.

¹² Nous ne disposons pas de données concernant la scolarité de la population enseignante, données qui pourraient nous permettre d'évaluer si le groupe de répondants est similaire ou non à la population.

TABLEAU 17
Répartition des répondants selon le statut d'emploi

Statut d'emploi	Population 2001-2002		Répondants	
	n	%	n	%
Poste permanent	58 112	59,6	423	77,5
Poste non permanent	21 010	21,6	113	20,7
Autres ¹	18 336	18,8	10	1,8
Total	97 458	100,0	546	100,0

¹ Ex. : Personnel enseignant d'appoint, contractuel, etc.

Source : *Statistiques de l'éducation*, ministère de l'Éducation, 2003.

En ce qui a trait au nombre d'années d'expérience, le tableau 18 révèle que la proportion de répondants qui possèdent moins de 20 années d'expérience est plus élevée que dans la population totale d'enseignants alors qu'elle est moins élevée si l'on considère le nombre d'années d'expérience supérieur ou égal à 20 ans. En fait, l'expérience moyenne des enseignants permanents des commissions scolaires pour l'année 2001-2002 était de 18,0 ans, selon les *Statistiques de l'éducation, édition 2003*. L'expérience moyenne des répondants à notre étude est de 14,7 années, ce qui démontre bien la sous-représentation des enseignants les plus expérimentés. Il est difficile d'avancer une explication à ce sujet. Enfin, ajoutons que plus de 70 % des répondants enseignent dans le même établissement depuis moins de 10 ans (9,7 ans en moyenne)¹³.

TABLEAU 18
Répartition des répondants selon le nombre d'années d'expérience

Années d'expérience	Population d'enseignants 2001-2002 ¹		Répondants	
	n	%	n	%
Moins de 5 ans d'expérience	2 877	5,0	78	14,5
Entre 5 et 9 ans d'expérience	12 368	21,3	125	23,2
Entre 10 et 14 ans d'expérience	9 541	16,4	94	17,4
Entre 15 et 19 ans d'expérience	8 125	14,0	84	15,6
Entre 20 et 24 ans d'expérience	6 551	11,3	36	6,7
Entre 25 et 29 ans d'expérience	8 415	14,5	65	12,1
30 ans et plus d'expérience	10 235	17,6	57	10,6
Total	58 112	100,0	539	100,0

¹ Enseignants permanents des commissions scolaires, soit 57,2 % du personnel enseignant total (58 112 / 101 669).

Source : *Statistiques de l'éducation*, ministère de l'Éducation, 2003.

¹³ Nous ne disposons pas de données concernant la population enseignante selon le nombre d'années passées dans leur école actuelle, données qui pourraient nous permettre d'évaluer si le groupe de répondants est similaire ou non à la population.

1.8.5 Profil des répondants selon l'ordre et le secteur d'enseignement

On observe que les proportions de répondants dans les ordres ou secteurs d'enseignement sont comparables à la population d'enseignants. Ainsi, le tableau 19 montre que la moitié des répondants enseignent au primaire et que près du tiers, au secondaire. Pour ce qui est du préscolaire et de la formation générale des adultes, ils regroupent chacun près de 9 % des répondants. Finalement, un peu plus de 5 % sont représentés dans chacune des deux autres catégories, c'est-à-dire la formation professionnelle et les autres ordres d'enseignement. Il est important de noter que la somme des réponses totalise 109,3 % en raison de la possibilité offerte aux répondants d'indiquer plus d'un ordre d'enseignement auquel ils sont rattachés.

TABLEAU 19
Répartition des répondants selon l'ordre ou le secteur d'enseignement

Ordre ou secteur d'enseignement	Population d'enseignants 2001-2002		Répondants	
	n	%	n	%
Préscolaire	5 668	5,8	49	8,9
Primaire	45 581	46,8	275	50,2
Secondaire	33 460	34,3	168	30,7
Formation générale des adultes	4 533	4,7	47	8,6
Formation professionnelle	8 216	8,4	29	5,3
Autres ¹	-	-	31	5,7
Total	97458	100,0	548	109,3

¹ Ex. : Adaptation scolaire, EHDAA, français langue seconde, etc.

Source : *Statistiques de l'éducation*, ministère de l'Éducation, 2003.

1.9 Conclusion sur la méthodologie

En somme, la stratégie et la méthode d'enquête ont permis de recueillir un échantillon de 548 répondants, répartis dans 244 établissements. Leur répartition selon le sexe, la région administrative, la taille des établissements, le réseau d'enseignement (privé/public) et la langue d'enseignement présente de fortes ressemblances avec la population totale des enseignants. Quelques réserves commandent toutefois une certaine prudence : les enseignants non permanents et ceux qui ont plus de 20 années d'expérience sont sous-représentés du côté des répondants.

2. ANALYSE DES RÉSULTATS

La méthode non probabiliste utilisée pour la sélection des participants à l'enquête ne permet pas de généraliser les résultats à l'ensemble de la population enseignante. Cependant, en raison des similarités entre notre échantillon et cette population, il y a de fortes chances que l'information recueillie donne une idée assez réaliste de la situation des enseignants. Cette réserve étant apportée, la présente section sera consacrée à l'analyse des résultats obtenus. Il est important de préciser que cette analyse est entièrement fondée sur des relations statistiquement significatives. Les résultats seront donc regroupés selon les sept principaux thèmes suivants : 1) la sensibilisation des enseignants à la recherche durant la formation initiale et le perfectionnement, 2) l'accès aux résultats de recherche, 3) la consultation des résultats de recherche, 4) la participation à des activités liées à la recherche, 5) l'utilisation des résultats de la recherche, 6) la perception de l'attitude et du rôle des acteurs scolaires à l'égard de la recherche, 7) la synthèse des facteurs qui influent sur le rapprochement avec la recherche.

Avant d'aborder l'analyse des résultats, il importe de préciser qu'une définition de la « recherche en enseignement » était présentée aux répondants dès le début du questionnaire.

DEFINITION : Tout au long de ce questionnaire, l'expression « recherche en enseignement » sert à désigner les résultats, livres, articles et sites Internet, communications, actes de colloques, etc., produits par des chercheurs universitaires ou par des professionnels, respectant une démarche rigoureuse, soumis au jugement de leurs pairs et conduisant à des connaissances nouvelles.

Il s'agissait de s'assurer que cette expression aurait la même signification pour l'ensemble des répondants. Les questions et les choix de réponse référant à la recherche en enseignement étaient donc moins susceptibles de porter à confusion.

2.1 La sensibilisation des enseignants à la recherche durant la formation initiale et le perfectionnement

Il est important de s'interroger tout d'abord sur les éléments pouvant influencer sur les habitudes des enseignants en matière de recherche en éducation (consultation, utilisation, etc.). Il est permis de penser que l'initiation à la recherche durant la formation initiale ou le perfectionnement peut les inciter à consulter et à utiliser les résultats de la recherche en enseignement ou du moins leur permettre de connaître davantage ce type de recherche.

2.1.1 La sensibilisation à la recherche durant la formation initiale

Le premier contact des enseignants avec la recherche a souvent lieu avant même leur entrée sur le marché du travail, c'est-à-dire durant leur formation initiale. En effet, on constate que 94,0 % des répondants ont été exposés, durant cette formation, au moins une fois à l'une des stratégies d'initiation à la recherche présentées dans le questionnaire. On entend par stratégie d'initiation à la recherche les cours d'initiation, la lecture de textes de recherche, la réalisation de projets de recherche et l'assistance ou la participation à des activités liées à la recherche. Le tableau 20 montre que la lecture de rapports de recherche est l'une des activités les plus fréquentes, car 85,6 % des répondants s'y sont adonnés au cours de leur formation initiale, et près de un sur deux l'ont fait à plusieurs reprises. Il est aussi intéressant de noter que, durant cette même formation, plus de deux répondants sur trois ont assisté à des activités scientifiques. Le quart des personnes interrogées l'ont fait à plusieurs reprises.

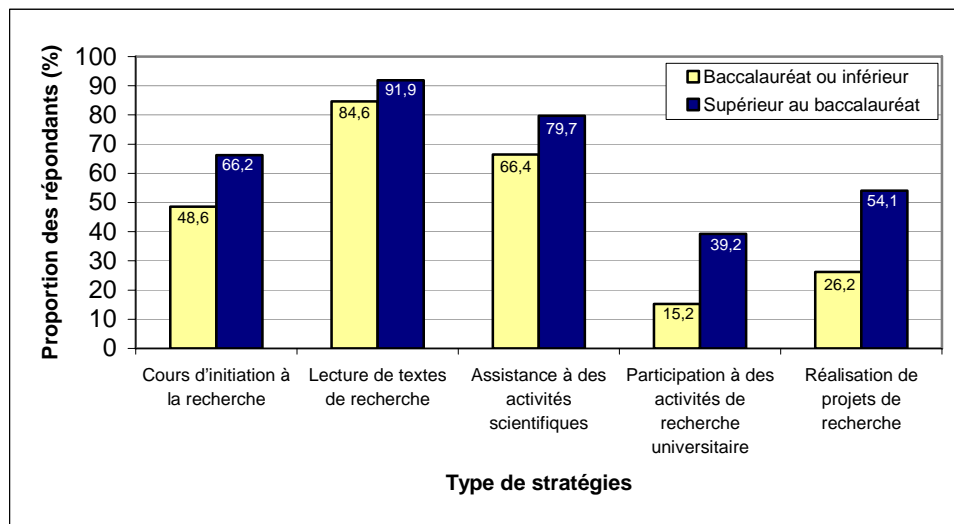
Par contre, pour ce qui est de l'implication plus concrète par rapport à la recherche, comme l'assistance à des cours d'initiation, la participation à des activités et la réalisation de projets, les résultats semblent moins positifs. En effet, seulement un répondant sur deux a déjà suivi des cours d'initiation à la recherche dans le cadre de sa formation initiale, deux sur trois n'ont jamais réalisé de projets de recherche et près de quatre sur cinq n'ont participé à aucune activité de recherche au cours de la formation initiale à l'université.

TABLEAU 20
Répartition des répondants selon leur participation aux différentes stratégies d'initiation à la recherche de la formation initiale

Activités d'initiation à la recherche	n	Participation à la stratégie d'initiation à la recherche				TOTAL
		Oui, à plusieurs reprises	Oui, mais rarement	Non	NSP/ NRP	
Cours d'initiation à la recherche (méthodologie, théories de la recherche, etc.)	548	16,8 %	34,3 %	43,2 %	5,7 %	100,0 %
Lecture de textes de recherche (articles scientifiques, ouvrages savants, etc.)	548	46,9 %	38,7 %	10,6 %	3,8 %	100,0 %
Assistance à des activités scientifiques (conférences, colloques, communications, etc.)	548	26,6 %	41,6 %	29,0 %	2,8 %	100,0 %
Participation à des activités de recherche universitaire (assistant de recherche, participation comme étudiant à des équipes de recherche, etc.)	548	6,0 %	12,4 %	78,1 %	3,5 %	100,0 %
Réalisation de projets de recherche	548	9,8 %	20,1 %	65,7 %	4,4 %	100,0 %

Puisque 86,5 % des répondants n'ont pas de diplôme de 2^e cycle, les résultats obtenus ne sont pas très surprenants. En effet, il est possible de croire que les activités de recherche font davantage partie du curriculum du 2^e cycle universitaire. Dans l'ensemble, on observe que les répondants dont le diplôme le plus élevé est le baccalauréat ont eu moins d'occasions que les autres d'approprier la recherche durant leur formation. Moins de la moitié d'entre eux ont participé à au moins trois stratégies d'initiation à la recherche mentionnées dans le questionnaire, par rapport à trois sur quatre chez les titulaires d'un diplôme supérieur au baccalauréat. La figure 1 montre le degré d'initiation à la recherche durant la formation initiale chez les titulaires d'un diplôme de 2^e cycle universitaire ou supérieur par rapport aux autres répondants.

FIGURE 1
Proportion de répondants ayant participé à différentes stratégies d'initiation à la recherche durant la formation initiale, selon le dernier diplôme obtenu



Des différences marquées se manifestent aussi selon la langue maternelle des répondants. La participation des enseignants de langue maternelle anglaise aux stratégies d'initiation à la recherche durant la formation initiale est plus élevée que celle de leurs homologues de langue française. En ce sens, près de deux enseignants anglophones sur trois ont participé à un minimum de trois stratégies d'initiation à la recherche, comparativement à moins de un sur deux chez les francophones. On observe aussi qu'environ la moitié des francophones, soit 49,8 %, ont suivi des cours d'initiation à la recherche durant leur formation initiale alors que cette proportion s'élève à 69,7 % chez les anglophones. La différence se manifeste également pour ce qui est de la réalisation de projets de recherche : 71,7 % des francophones répondent par la négative contre 54,6 % des anglophones.

Les résultats ont aussi été analysés en fonction du nombre d'années d'expérience des répondants plutôt que de leur âge, l'hypothèse étant qu'il existe une relation entre les deux. Sur cet aspect, il semble que les enseignants possédant le plus d'années d'expérience ont en plus grand nombre suivi des cours d'initiation à la recherche durant leur formation initiale, c'est-à-dire 65,5 % contre 49,7 % pour les moins de 20 années d'enseignement. Par conséquent, on serait autorisé de croire qu'une importance plus grande était accordée aux cours d'initiation à la recherche il y a quelques années. Sur ce point, la situation des enseignants qui ont moins de cinq années d'expérience est toutefois similaire à celle des enseignants qui en possèdent 20 et plus. Ce serait donc les enseignants possédant entre cinq et dix-neuf années d'expérience qui auraient le moins bénéficié de ce type de cours durant la formation initiale. Il est permis de croire que, depuis quelques années, les universités multiplient les efforts afin d'accroître la formation en recherche des futurs enseignants.

2.1.2 La sensibilisation à la recherche à l'occasion des activités de perfectionnement ou de formation continue

Près de sept répondants sur dix affirment avoir participé à des activités de perfectionnement ou de formation continue au cours des deux dernières années. Cependant, 59,5 % d'entre eux semblent avoir participé à des activités liées à la recherche (ex. : cours, conférences, colloques, projets, etc.). L'ordre, le secteur et la langue d'enseignement, la taille de l'établissement, le sexe ainsi que la langue maternelle du répondant ne semblent pas avoir d'effet sur sa participation à de telles activités.

D'après les résultats de l'enquête, une relation inverse unit le nombre d'années d'expérience en enseignement et la participation aux activités de perfectionnement ou de formation continue liées à la recherche. Autrement dit, plus le nombre d'années d'expérience est élevé, moins la participation à ces activités est forte. Cependant, il ne faut pas croire que les enseignants plus expérimentés en enseignement ne suivent pas de cours de perfectionnement ou de formation continue. En effet, il faut souligner que près de la moitié (45,6 %) des répondants possédant 30 années et plus d'expérience ont suivi des activités de perfectionnement ou de formation continue liés à la recherche au cours des deux dernières années. Cette participation est toutefois de 64,0 % pour les personnes qui ont moins de dix années d'expérience. Pour ce qui est du groupe qui possède entre dix et dix-neuf années d'expérience, elle est de 61,2 % alors qu'elle est ramenée à 54,5 % chez ceux qui en détiennent de 20 à 29 années. On parvient au même constat lorsque l'on s'attarde au nombre d'années passées dans un même établissement. En effet, plus ce nombre est élevé, moins les enseignants semblent enclins à participer à des cours de formation continue ou à des activités de perfectionnement liées à la recherche. Cependant, on relève la même tendance pour la formation ou le perfectionnement autre qu'en recherche. La baisse de participation à ces activités ne serait donc pas due à un désintérêt proportionnel aux années d'expérience, mais plutôt à une moins grande attirance pour l'ensemble des activités de perfectionnement ou de formation continue.

Fait marquant, deux enseignants sur trois ayant été mis en contact à plusieurs reprises avec au moins une activité de recherche (cours, lecture, réalisation de projets, etc.) durant la formation initiale ont suivi au moins un cours de perfectionnement ou pratiqué une activité de recherche au cours des 24 derniers mois. À l'inverse, parmi ceux qui avaient rarement été mis en contact avec de telles activités durant la formation initiale, seulement un sur deux a suivi ce type de cours ou mené de telles activités au cours des deux dernières années. Il est donc permis de penser que l'initiation à la recherche durant la formation initiale incite davantage les enseignants à s'y intéresser une fois sur le marché du travail.

Le tableau 21 présente les aspects de la recherche qui ont suscité le plus d'intérêt à l'occasion des activités de perfectionnement ou de formation continue au cours des 24 derniers mois. On remarque que la lecture de textes liés à la recherche en enseignement produits par des chercheurs universitaires (45,6 %), les activités en ce domaine organisées par des professionnels du milieu (41,6 %) et celles organisées par des chercheurs universitaires (30,7 %) sont les plus populaires. À l'inverse, seulement 7,5 % ont réalisé des projets de recherche à l'occasion d'activités de perfectionnement ou de formation continue au cours des deux dernières années alors que seulement 6,9 % des répondants ont suivi des cours d'initiation à la recherche au cours de cette même période.

TABLEAU 21
Proportion de répondants ayant été mis en contact avec divers aspects de la recherche durant les activités de perfectionnement ou de formation continue au cours des deux dernières années

Type d'activité liée à la recherche en enseignement	n	%
Lecture de textes (articles, résumés, comptes rendus, ouvrages savants, etc.) produits par des chercheurs universitaires	250	45,6
Assistance ou participation à des activités organisées par des professionnels du milieu (conseillers pédagogiques, orthopédagogues, etc.)	228	41,6
Assistance ou participation à des activités (conférences, colloques, communications, etc.) organisées par des chercheurs universitaires	168	30,7
Assistance ou participation à des activités organisées par des associations professionnelles ou disciplinaires	98	17,9
Assistance ou participation à des activités organisées par des organismes syndicaux	55	10,0
Assistance ou participation à des activités organisées par des organismes gouvernementaux	46	8,4
Réalisation de projets de recherche	41	7,5
Suivi de cours d'initiation à la recherche (méthodologie, théories de la recherche, etc.)	38	6,9

Il semble que les enseignants du réseau anglophone participent en plus grande proportion que leurs homologues francophones à la plupart des activités de formation continue ou de perfectionnement liées à la recherche qui étaient présentées dans le questionnaire. Le tableau 22 relève les différences significatives à ce sujet, pour les deux dernières années.

TABLEAU 22

Proportion de répondants ayant été mis en contact avec divers aspects de la recherche durant des activités de perfectionnement ou de formation continue au cours des deux dernières années, selon la langue d'enseignement

Type d'activité liée à la recherche en enseignement	Langue d'enseignement	
	Français (n=486)	Anglais (n=45)
Assistance ou participation à des activités organisées par des professionnels du milieu (conseillers pédagogiques, orthopédagogues, etc.)	41,6 %	57,8 %
Assistance ou participation à des activités (conférences, colloques, communications, etc.) organisées par des chercheurs universitaires	30,3 %	45,7 %
Assistance ou participation à des activités organisées par des associations professionnelles ou disciplinaires	16,8 %	37,8 %
Assistance ou participation à des activités organisées par des organismes gouvernementaux	7,6 %	23,8 %
Suivi de cours d'initiation à la recherche (méthodologie, théories de la recherche, etc.)	6,3 %	15,2 %

Malgré la faible participation de l'ensemble des répondants à ces activités, on note des différences significatives entre les deux types de diplômés, soit les titulaires d'un diplôme de 2^e cycle universitaire et les autres. Les premiers semblent plus enclins à suivre des cours d'initiation à la recherche ou à réaliser des projets à l'occasion d'activités de perfectionnement ou de formation continue que les seconds. Au cours des deux dernières années, ils ont suivi des cours d'initiation à la recherche dans des proportions respectives de 20,8 % et de 5,0 % alors que pour la réalisation de projets de recherche, on enregistre 15,1 % et 6,5 % pour la même période.

2.2 L'accès aux résultats de recherche en enseignement

Bien que la formation initiale ou les activités de perfectionnement et de formation continue permettent une initiation à la recherche, il est possible que l'accès aux ressources en ce domaine demeure limité. Pour cette raison, l'enquête cherchait à établir dans quelle mesure les enseignants disposent de ressources qui leur permettent de prendre connaissance des résultats de la recherche en enseignement. C'est pourquoi la deuxième section du questionnaire traite de la disponibilité de sources d'information comme les revues, les livres et les textes sur les sites Internet ainsi que des moyens physiques (laboratoires, ordinateurs) ou financiers mis à la disposition des enseignants. Cette section permet également d'en apprendre davantage sur l'importance accordée par les répondants à certaines ressources favorisant l'accès, la diffusion et l'utilisation de la recherche dans leur établissement.

2.2.1 L'accès aux ressources liées à la recherche en enseignement

Afin de vérifier l'accessibilité à la recherche, les répondants devaient sélectionner, parmi les dix ressources énumérées à la question 13 du questionnaire (annexe 2), celles qui étaient mises à leur disposition. À la lumière des résultats, on établit qu'en moyenne 4,9 ressources liées à la recherche en enseignement sont facilement accessibles. En fait, 97,3 % des répondants bénéficient d'au moins une des ressources présentées et 56,6 %, d'au moins cinq de ces ressources.

D'après le tableau 23, on estime que la ressource la plus accessible, soit pour 88,1 % des répondants, est constituée des articles écrits par des chercheurs universitaires dans des revues professionnelles. Les ressources physiques sont aussi très accessibles puisque plus de trois répondants sur quatre y ont accès. Cependant, trois autres ressources sont exploitées par plus de la moitié des enseignants interrogés, soit les textes écrits par des chercheurs universitaires et diffusés dans des sites Internet (60,8 %), les articles publiés dans des revues universitaires (53,8 %) et le soutien financier pour la participation à des colloques ou à d'autres activités similaires (53,3 %). Il importe aussi de noter que plus de 40,0 % des répondants peuvent bénéficier d'un déchargement ou d'une libération d'enseignement et que la même proportion a accès aux livres ou aux chapitres de livres écrits par des chercheurs universitaires.

TABLEAU 23**Proportion de répondants ayant eu accès à des ressources liées à la recherche en enseignement**

Ressources liées à la recherche	Répondants	
	n	%
Articles écrits par des chercheurs universitaires dans des revues professionnelles (<i>Vie pédagogique, Option, etc.</i>)	483	88,1
Ressources physiques (laboratoires, salles d'ordinateurs, etc.)	416	75,9
Textes écrits par des chercheurs universitaires diffusés dans Internet	333	60,8
Articles publiés dans des revues universitaires (<i>Revue des sciences de l'éducation, Apprentissage et socialisation, etc.</i>)	295	53,8
Aide financière (soutien financier pour participer à des colloques, etc.)	292	53,3
Dégagement ou libération d'enseignement	238	43,4
Livres ou chapitres de livres écrits par des chercheurs universitaires	230	42,0
Manuels ou guides à l'usage des enseignants, écrits par des chercheurs universitaires	190	34,7
Actes de colloques et comptes rendus de communications et de conférences universitaires	122	22,3
Documents abrégés et résumés de recherches universitaires	89	16,2

Il faut mentionner ici que la disponibilité de la plupart des ressources énumérées dans le questionnaire varie selon l'ordre d'enseignement. De manière générale, elle est plus limitée dans les centres d'éducation aux adultes et surtout dans les centres de formation professionnelle alors qu'elle est assez similaire dans les établissements primaires et secondaires. Seule l'accessibilité aux ressources physiques semble plus restreinte dans les établissements primaires. En effet, une plus grande proportion des répondants de ces établissements affirment ne pas y avoir accès.

L'accessibilité aux ressources varie aussi en fonction de la taille de l'établissement d'enseignement. En effet, le dégagement ou la libération de temps de travail semble accessible à une plus grande proportion de répondants dans les établissements de grande taille (50,0 %) que dans les autres (38,1 %); les ressources physiques apparaissent moins accessibles dans les établissements de très petite taille (63,3 %) que dans les autres types d'établissements (76,6 %). Le même constat vaut pour l'accessibilité aux textes écrits par des chercheurs universitaires et déposés dans des sites Internet. Ces textes sont accessibles à 40,0 % des répondants des très petits établissements contre 62,0 % de ceux des autres établissements.

Le statut des enseignants semble aussi influencer sur l'accès à certaines ressources. En effet, nous avons pu constater que l'aide financière paraît plus souvent offerte au personnel permanent (57,0 %) qu'au personnel non permanent, contractuel ou autre (40,7 %). Ce résultat peut provenir du fait que les dépenses du personnel non permanent sont couvertes par le budget de formation seulement alors que celles du personnel permanent sont prélevées sur le budget de formation et le budget conventionné mis à la disposition des établissements. De plus, il arrive que le personnel non permanent soit invité à certaines formations, sans toutefois être rémunéré pour y assister (ex. : certaines journées pédagogiques non rémunérées).

Les répondants ayant accès à au moins une des ressources liées à la recherche en enseignement (question 13 du questionnaire) devaient indiquer les façons habituelles d'y avoir accès. Ainsi, la grande majorité d'entre eux mentionnent les moyens mis à leur disposition par l'établissement (87,1 %) ou leurs propres moyens (74,6 %). Ces deux façons sont les plus importantes dans le milieu scolaire. Les répondants y ajoutent les moyens mis à leur disposition par le syndicat (29,4 %) et par les associations professionnelles ou disciplinaires (14,6 %). Par contre, on mentionne rarement les universités (2,1 %), les commissions scolaires (1,0 %), les collègues et autres connaissances (0,8 %) et les autres moyens d'accès aux ressources (0,6 %). En ce sens, la volonté même des répondants se répercute sur leur accès aux ressources, leur intérêt pour la recherche étant un facteur clé en ce sens.

2.2.2 L'importance accordée aux différentes ressources liées à la recherche

Les répondants devaient évaluer, sur une échelle croissante de 1 à 6, l'importance qu'ils accordent aux diverses ressources présentées dans le questionnaire et qui favorisent l'accès, la diffusion et l'utilisation de la recherche. La cote 1 signifie que la ressource est « peu importante » à leurs yeux alors que la cote 6 signifie qu'elle est « très importante ».

Tout d'abord, il importe de mentionner qu'aucune ressource n'a été classée comme étant généralement peu importante (cote 1, 2 ou 3) par plus de 36,1 % des répondants. Nous pouvons donc avancer que chacune d'elles contribue à l'accès, à la diffusion et à l'utilisation de la recherche dans les établissements d'enseignement.

Un certain nombre de ces ressources se démarquent tout de même des autres. En effet, l'aide financière et les conférences ou présentations des professionnels scolaires sont les deux ressources les plus importantes pour la majorité des répondants (tableau 24). L'aide financière vient au tout premier rang puisque 74,6 % lui ont accordé une cote de 5 ou de 6. Il importe de rappeler que seulement un enseignant sur deux bénéficiait, au moment de l'enquête, d'un soutien financier pour avoir accès aux résultats de la recherche. Nous pouvons donc penser que plusieurs d'entre eux qui n'étaient pas dans cette situation estiment qu'il est très important pour favoriser l'accès, la diffusion et l'utilisation de la recherche dans leur établissement. Par ailleurs, il faut noter l'intérêt que suscitent les conférences ou présentations des professionnels, puisque 65,4 % des répondants lui ont accordé un score de 5 ou de 6.

Les ressources qui semblent moins importantes aux yeux des personnes interrogées sont les journées pédagogiques, les documents gouvernementaux et les conférences ou communications données par des chercheurs universitaires. En fait, plus de 30,0 % des répondants les ont classés dans les trois catégories de moindre importance (1 à 3). Il est étonnant que les journées pédagogiques au cours desquelles des résultats

de recherche sont présentés soient dans la catégorie des ressources les moins importantes. Soulignons que ce sont les répondants qui sont les moins expérimentés, dont la langue d'enseignement est le français ou qui possèdent un diplôme inférieur au 2^e cycle universitaire qui semblent accorder le moins d'importance à ces journées pédagogiques.

TABLEAU 24

Importance accordée par les répondants aux ressources favorisant l'accès, la diffusion et l'utilisation de la recherche dans les établissements d'enseignement

Types de ressources	n	% de répondants							Moyenne	Écart-type
		1 ^A	2	3	4	5	6 ^B	Total		
Aide financière (dégagement et inscription à des colloques, à des congrès, etc.)	540	0,9	1,3	8,2	15,0	18,5	56,1	100,0	5,2	1,2
Conférences ou présentations par des professionnels (conseillers pédagogiques, orthopédagogues, etc.)	539	0,9	2,4	9,8	21,5	32,2	33,2	100,0	4,9	1,2
Revue professionnelle (<i>Revue préscolaire, Vivre le primaire</i> , etc.)	537	2,4	4,3	15,7	26,1	28,3	23,2	100,0	4,5	1,4
Formation et cours offerts par des chercheurs universitaires	539	3,7	7,2	18,4	23,4	21,9	25,4	100,0	4,4	1,5
Revue scientifique sur l'enseignement (<i>Revue des sciences de l'éducation, Savoir</i> , etc.)	540	2,2	4,6	18,2	28,6	25,1	21,3	100,0	4,4	1,4
Sites Internet consacrés à la recherche en enseignement	542	2,6	6,5	15,6	28,3	23,2	23,9	100,0	4,4	1,4
Conférences ou communications par des chercheurs universitaires	540	2,8	8,7	18,8	27,7	25,7	16,4	100,0	4,2	1,4
Journées pédagogiques au cours desquelles sont présentés des résultats de recherche	540	5,4	7,6	23,1	27,6	17,3	19,0	100,0	4,1	1,6
Documents gouvernementaux (Conseil supérieur de l'éducation, MELS, etc.) présentant des recherches ou leurs résultats	542	2,6	9,2	19,9	29,4	23,9	15,1	100,0	4,1	1,3
Bulletins (d'associations, du syndicat, de centres de recherche, etc.) qui présentent des résultats de recherche	544	5,2	10,7	18,6	29,7	22,1	13,7	100,0	4,0	1,5

A = Peu important

B = Très important

2.3 La consultation des résultats de recherche en enseignement

Malgré le fait qu'un bon nombre d'enseignants semblent avoir accès aux ressources liées à la recherche en leur domaine, on ne peut conclure qu'ils consultent les résultats et les utilisent dans leurs pratiques éducatives. C'est pourquoi la section 3 du questionnaire d'enquête porte sur la consultation des ressources (produits ou sources d'information) qui fournissent les résultats de la recherche en enseignement, l'accent étant mis sur deux ressources principales, soit les revues et les livres.

2.3.1 La consultation des ressources liées à la recherche en enseignement

Nous avons établi, à la section précédente, que presque la totalité des répondants ont accès à au moins une ressource de recherche en enseignement. Malgré tout, un répondant sur trois déclare ne pas avoir consulté des produits liés à cette recherche au cours des deux dernières années. Cette proportion peut s'élever à plus de 50 % pour certains produits de la recherche. Les raisons le plus souvent évoquées sont le manque de temps (23,1 %) et le fait que les recherches ne soient pas connues (20,0 %). Finalement, plus de 10,0 % préfèrent d'autres moyens d'information, estiment que cette recherche est difficile à trouver et peu accessible ou que l'effort investi en ce sens n'est pas reconnu.

Malgré tout, il reste que deux répondants sur trois affirment avoir consulté des articles, des livres ou des textes divers de recherche au cours des deux dernières années. Les produits le plus souvent consultés sont, et de loin, les manuels écrits par des chercheurs universitaires pour des enseignants et des textes des conseillers pédagogiques et autres collègues du milieu professionnel. En ce sens, le tableau 25 montre que les répondants semblent consulter assez régulièrement ces deux produits de la recherche, car plus de 40 % leur ont attribué une cote de 4, 5 ou 6. La cote 1 est associée à « aucune » consultation et la cote 6, à une consultation « très fréquente »¹⁴.

¹⁴ La cote 1 regroupe aussi les répondants qui n'ont pas consulté de résultats de recherche au cours des deux dernières années (question 16).

TABLEAU 25

Répartition des répondants en fonction de la fréquence de la consultation des produits de la recherche en enseignement

Produits de la recherche	n	% des répondants							Moyenne	Écart-type
		1 ^A	2	3	4	5	6 ^B	Total		
Manuels écrits par des chercheurs universitaires pour des enseignants (guides, outils pédagogiques, etc.)	537	37,1	7,1	11,9	12,7	16,6	14,7	100,0	3,1	1,9
Textes écrits par des conseillers pédagogiques et autres collègues de mon milieu professionnel	531	39,0	6,8	12,1	16,4	17,5	8,3	100,0	2,9	1,8
Résumés (de communications ou de recherches) ou articles écrits par des chercheurs universitaires et publiés dans diverses revues	533	37,7	13,5	18,0	17,5	9,9	3,4	100,0	2,6	1,5
Livres ou chapitres de livres écrits par des chercheurs universitaires	529	42,3	18,7	15,9	12,7	7,0	3,4	100,0	2,3	1,5
Écrits scientifiques dans des sites Internet	531	50,9	12,8	13,6	12,6	6,6	3,6	100,0	2,2	1,5
Comptes rendus de congrès professionnels	531	52,5	14,1	11,3	11,7	7,9	2,5	100,0	2,2	1,5
Comptes rendus ou actes de colloques universitaires	527	56,7	16,5	13,9	8,5	3,4	1,0	100,0	1,9	1,2

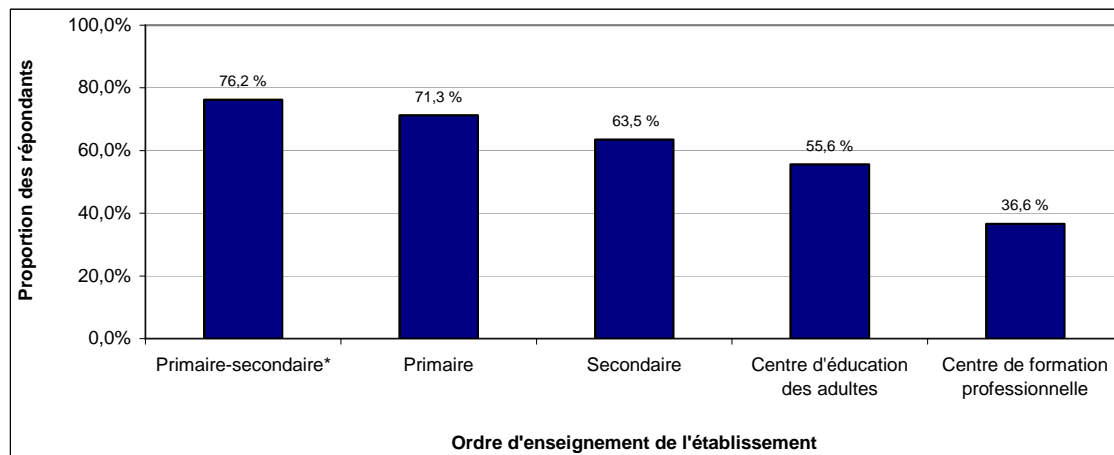
A = Jamais

B = Très souvent

À l'inverse, les enseignants ne semblent jamais, ou très peu souvent, consulter des comptes rendus ou des actes de colloques universitaires. En effet, 56,7 % d'entre eux mentionnent ne jamais avoir consulté ces produits, et près de neuf répondants sur dix leur ont accordé les cotes 1, 2 ou 3. Les comptes rendus de congrès professionnels ou les actes de colloques universitaires, les écrits scientifiques se trouvant dans des sites Internet et les livres ou chapitres de livres écrits par des chercheurs universitaires ne semblent pas non plus être très populaires alors que plus de trois répondants sur quatre leur attribuent les cotes 1 à 3.

La seule variable qui semble être associée de façon significative à la fréquence de consultation de la recherche est l'ordre d'enseignement. En effet, la figure 2 montre que les répondants des établissements qui offrent à la fois le primaire et le secondaire sont les plus nombreux à consulter les produits de la recherche, suivis de ceux des établissements primaires. Il se peut que l'implantation de la réforme au primaire ait pu inciter bon nombre d'entre eux à s'intéresser davantage à la recherche en éducation. Par ailleurs, le personnel des centres d'éducation des adultes et des centres de formation professionnelle sont de loin ceux qui consultent le moins les résultats de recherche sous diverses formes. Ce phénomène ne découle pas nécessairement d'un manque d'intérêt, mais peut-être du fait qu'il existe peu de recherche concernant ces secteurs d'enseignement.

FIGURE 2
Proportion de répondants ayant consulté des résultats de recherche en enseignement au cours des deux dernières années, selon l'ordre d'enseignement de l'établissement¹



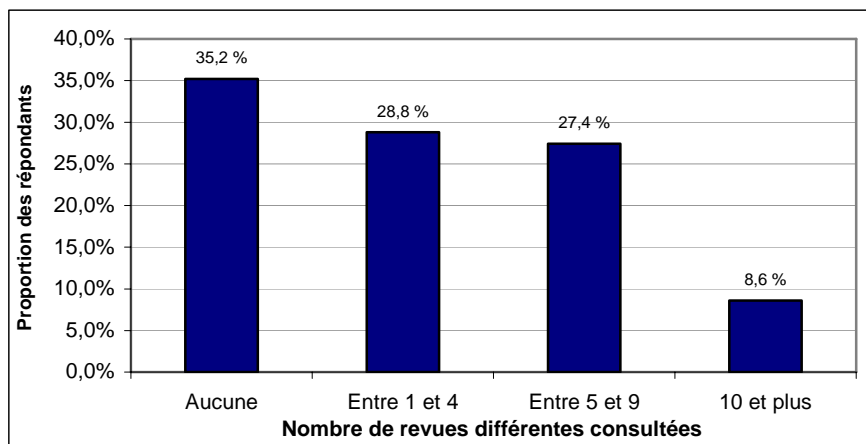
¹ L'éducation préscolaire est donnée dans la plupart des établissements primaires (94,5 %) ou des établissements primaire/secondaire (100,0 %).

* Il faut interpréter cette catégorie avec circonspection en raison du petit nombre d'établissements primaire-secondeaire dans l'échantillon (21).

2.3.2 La consultation des revues en éducation¹⁵

À partir de la figure 3, on constate que 64,8 % des répondants ont consulté au moins une revue touchant le monde de l'éducation au cours des deux dernières années. Plus du tiers d'entre eux affirment avoir consulté cinq revues ou plus. En moyenne, chacun en a consulté 3,6 au cours des deux dernières années.

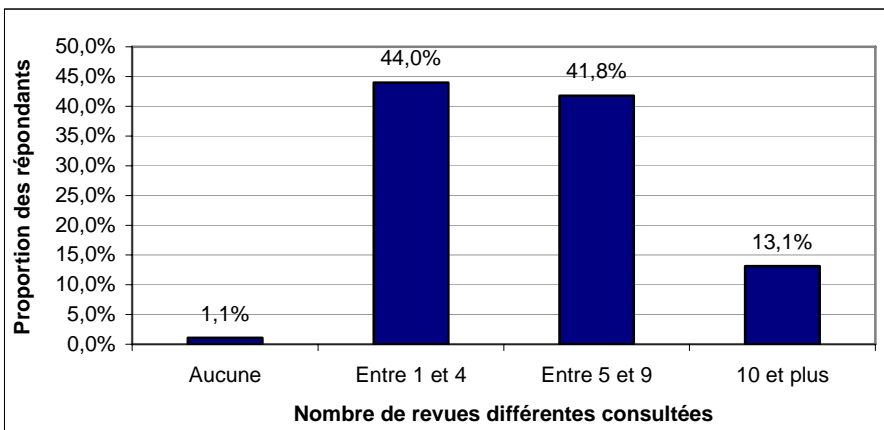
FIGURE 3
Répartition des répondants en fonction du nombre de revues différentes consultées au cours des deux dernières années



¹⁵ Une erreur s'étant glissée entre la version française et la version anglaise du questionnaire (question 19), il est impossible d'effectuer l'analyse de la fréquence de la consultation des diverses revues pour l'ensemble des répondants. Nous pouvons cependant effectuer l'analyse de la consultation de ces mêmes revues sans tenir compte de la fréquence de consultation.

Par contre, en limitant l'analyse uniquement aux répondants ayant consulté la recherche en enseignement à l'aide de divers supports (articles, livres ou textes divers, etc.), on observe que pratiquement chacun d'eux a consulté les revues dédiées à l'éducation. En effet, la figure 4 montre que pendant cette période, 98,9 % de ces répondants ont consulté au moins une revue touchant le monde de l'éducation et que 54,9 % d'entre eux ont consulté au moins cinq revues de ce type. En moyenne, ces personnes ont consulté 5,6 revues différentes au cours des 24 derniers mois.

FIGURE 4
Répartition des répondants ayant consulté des résultats de recherche en enseignement selon le nombre de revues en éducation consultées au cours des deux dernières années



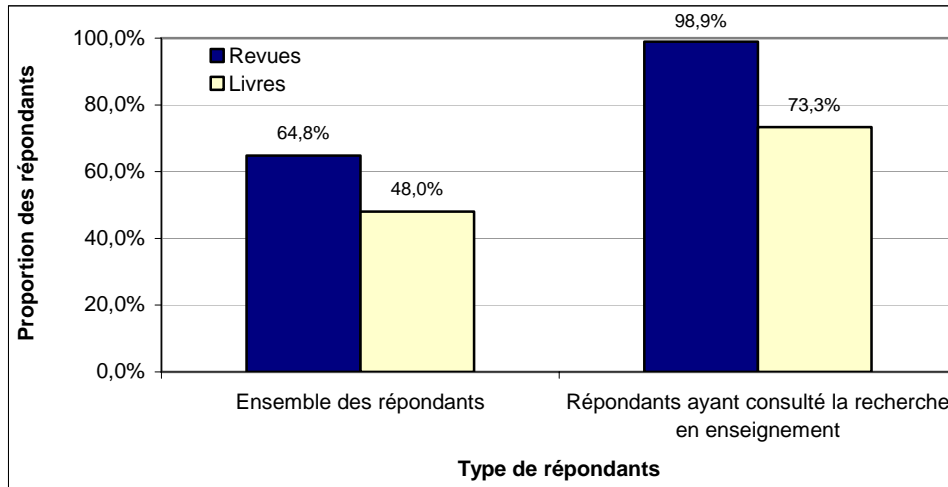
En fait, trois revues se démarquent en raison du grand nombre de répondants qui les consultent : *Vie pédagogique* (58,9 % des répondants), *Virage* (45,4 %) et *Nouvelles CSQ* (42,0 %). Bien entendu, ces revues gratuites sont massivement distribuées dans les établissements, ce qui, probablement, encourage fortement leur consultation. Nous pouvons donc comprendre que plus l'accès à la recherche est facile, plus les praticiens s'y adonnent. Aussi, l'attention marquée que portent les enseignants aux revues telles que *Vie pédagogique* et *Nouvelles CSQ* (en raison de sa section CRIRES) démontre l'importance qui doit être accordée à la vulgarisation de la recherche. En effet, une telle approche semble susciter beaucoup d'attention de la part des principaux intéressés. L'attrance pour les textes écrits par des conseillers pédagogiques et autres collègues du milieu, soulignée plus haut, accentue l'importance de la vulgarisation de la recherche.

2.3.3 La consultation de livres traitant de la recherche en enseignement

Les livres ou chapitres de livres qui traitent de la recherche en enseignement sont un peu moins populaires que les revues associées au même domaine. En effet, comme le montre la figure 5, près de la moitié des répondants (48,0 %) ont consulté ce type de production au cours des 24 derniers mois.

FIGURE 5

Consultation de livres et de revues traitant de la recherche en enseignement, selon les types de répondants



On note qu’au cours des deux dernières années, près de trois répondants sur quatre ont consulté des livres ou chapitres de livre sur la recherche. Près de 75 % d’entre eux sont en mesure de nommer au moins un auteur ou un titre de livre important pour leur pratique éducative et 43,7 % sont en mesure d’en nommer au moins trois.

Les répondants qui consultent des livres sur la recherche en enseignement dans une plus grande proportion affichent certaines particularités : ils possèdent un diplôme supérieur au baccalauréat, ils ont moins de dix années d’expérience. Par ailleurs, il semble que les enseignantes consultent plus ces livres que leurs homologues masculins. Comme il n’existe aucune différence significative entre les sexes en ce qui concerne le plus haut diplôme obtenu, ce résultat pourrait être en partie dû au fait qu’une plus grande proportion de femmes (41,1 %) ont moins de dix années d’expérience comparativement aux hommes (26,9 %).

Les thèmes au sujet desquels les enseignants consultent les livres spécialisés ou des chapitres de livres sont assez diversifiés. Plusieurs d’entre eux ont retenu l’attention d’au moins la moitié des répondants au cours des deux dernières années et aucun n’a attiré l’attention de moins de 13,7 % d’entre eux. Cinq thèmes attirent donc l’attention de plus de 60,0 % des répondants, soit les stratégies d’enseignement (76,4 %), la gestion de classe (74,9 %), la réforme en cours (66,5 %), les difficultés d’apprentissage (65,8 %) et les théories sur l’apprentissage (61,1 %). Trois autres thèmes sont à signaler : les difficultés de comportement (55,0 %), les matières enseignées (55,0 %) et le matériel didactique (49,3 %).

TABLEAU 26

Thèmes de livres ou de chapitres de livres consultés au moins une fois au cours des deux dernières années

Thèmes	n	%
Les stratégies d'enseignement	201	76,4
La gestion de classe	197	74,9
La réforme en cours	175	66,5
Les difficultés d'apprentissage	173	65,8
Les théories sur l'apprentissage	161	61,1
Les difficultés de comportement	145	55,0
La ou les matières enseignées	145	55,0
Le matériel didactique	130	49,3
L'intégration des TIC à l'enseignement	75	28,5
La violence à l'école	59	22,4
Le stress professionnel	58	22,0
La profession enseignante	52	19,7
Les valeurs éducatives et l'éthique	48	18,3
Le système d'éducation	36	13,7
Autres thèmes	20	7,6

Enfin, on demandait aux répondants de donner, sur une échelle de 1 (totalement en désaccord) à 6 (totalement en accord), leur appréciation des livres, des articles ou des sites Internet présentant des résultats de recherche en enseignement. Le tableau 27 établit que plus de 71,0 % des répondants sont plutôt en accord (cote 4, 5 ou 6) avec le fait que ces articles, ces livres ou ces sites Internet permettent d'améliorer leur enseignement, qu'ils ne sont ni difficiles à comprendre ni hermétiques et qu'ils rejoignent leurs préoccupations ainsi que leurs besoins. Il est par ailleurs important de noter que près de 40,0 % des répondants sont plutôt en accord (cote de 4, 5 ou 6) avec le fait que ces sources d'information sont intéressantes, mais demeurent peu applicables à leur enseignement. Cette répartition des réponses semble indiquer que des obstacles surgissent entre la consultation des résultats de recherche et leur mise en pratique dans l'enseignement.

TABLEAU 27

Répartition des répondants selon leur appréciation d'articles, de livres et de sites Internet traitant de la recherche en enseignement

	n	% des répondants							Moyenne	Écart-type
		1 ^A	2	3	4	5	6 ^B	Total		
Ils rejoignaient vos préoccupations et vos besoins	257	0,8	5,1	23,0	30,7	30,7	9,7	100,0	4,1	1,1
Ils étaient hermétiques, difficiles à comprendre	250	14,8	33,2	24,8	17,2	7,6	2,4	100,0	2,8	1,3
Ils étaient intéressants, mais inapplicables à votre enseignement	252	10,7	25,4	25,8	25,4	9,5	3,2	100,0	3,1	1,3
Ils vous permettaient d'améliorer votre enseignement	257	1,2	4,7	21,0	31,9	25,7	15,6	100,0	4,2	1,2

A = Totalement en désaccord

B = Totalement en accord

2.4 La participation à des activités liées à la recherche

Le fait de consulter les résultats de recherche en enseignement ne témoigne qu'en partie de l'intérêt qu'un enseignant peut avoir en ce domaine. Un autre indicateur de cet intérêt est offert par leur participation à des activités liées à la recherche comme les colloques, les rencontres avec les conseillers pédagogiques ou les professionnels du milieu scolaire et les activités de perfectionnement. Les questions 23 et 24 de la section 3 du questionnaire visaient à obtenir des renseignements à ce sujet.

2.4.1 La participation à des activités liées à la recherche en enseignement

La participation aux activités liées à la recherche en enseignement semble très populaire. En fait, 82,7 % des répondants ont mentionné y avoir participé au moins à une activité au cours des deux dernières années et le tiers, au moins à trois de ces activités pendant cette même période. Les enseignants des établissements primaires et secondaires semblent y participer à peu près dans la même proportion puisque plus de 81,0 % d'entre eux le font. Ce sont les enseignants de l'éducation des adultes (77,8 %) et ceux des centres de formation professionnelle (63,4 %) qui y participent le moins.

Le tableau 28 montre que les activités liées à la recherche organisées par des professionnels scolaires sont les plus populaires. En fait, si 63,1 % des répondants affirment y avoir participé au cours des 24 derniers mois, 20,1 % mentionnent l'avoir fait à plusieurs reprises. Les activités réalisées à l'occasion des journées pédagogiques expliquent peut-être ce phénomène. Il importe aussi de mentionner que les enseignants des centres de formation professionnelle sont ceux qui participent le moins à ce type d'activité, et de loin.

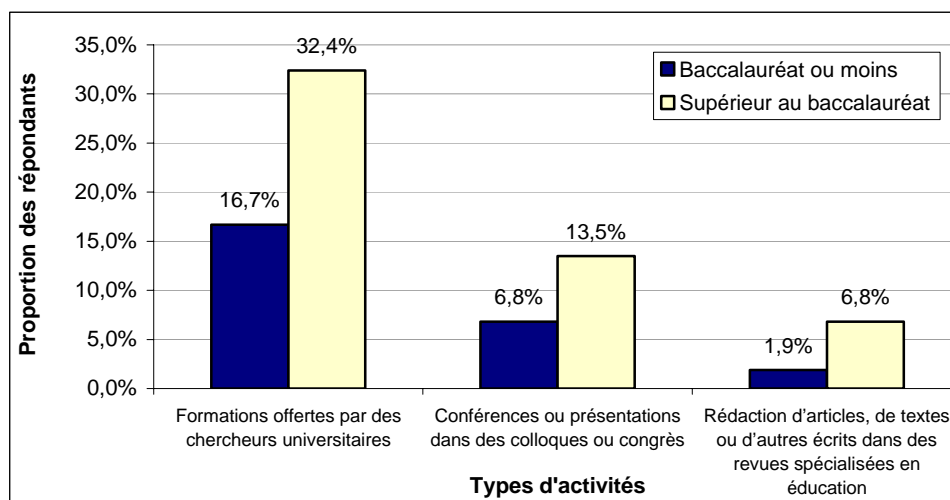
Un peu plus de 40,0 % des répondants mentionnent avoir assisté ou participé à d'autres activités liées à la recherche et mises sur pied par la commission scolaire (43,6 %) ainsi qu'à des colloques, conférences ou congrès organisés par des chercheurs universitaires (42,7 %). Cependant, la plupart mentionnent que cette participation est limitée à de rares occasions. À l'inverse, très peu de répondants ont donné des conférences ou effectué des présentations lors de congrès (7,7 %) ou participé à la rédaction d'articles, de textes ou d'autres écrits dans des revues spécialisées en éducation (2,6 %).

TABLEAU 28**Assistance ou participation à des activités liées à la recherche en éducation**

Type d'activités	n	Non (%)	Oui mais rarement (%)	Oui souvent (%)	Ne répond pas (%)	Total (%)
Assistance ou participation à des colloques, à des conférences ou à des congrès organisés par des chercheurs universitaires	548	55,7	37,0	5,7	1,6	100,0
Assistance ou participation à des activités liées à la recherche organisées par des professionnels du milieu (conseillers pédagogiques, orthopédagogues, etc.)	548	34,9	43,1	20,1	2,0	100,0
Assistance ou participation à des activités liées à la recherche organisées par la commission scolaire	548	53,8	31,6	12,0	2,6	100,0
Assistance ou participation à des activités liées à la recherche organisées par le syndicat	548	81,9	14,4	2,0	1,6	100,0
Suivi des formations offertes par des chercheurs universitaires	548	77,9	14,8	4,2	3,1	100,0
Donné des conférences ou fait des présentations dans des colloques ou congrès	548	90,0	5,8	1,8	2,4	100,0
Participation à la rédaction d'articles, de textes ou d'autres écrits dans des revues spécialisées en éducation	548	95,3	1,8	0,7	2,2	100,0

La scolarité des enseignants influe grandement sur leur participation à certaines activités de recherche en enseignement. En effet, selon la figure 6, les répondants titulaires d'un diplôme supérieur au baccalauréat sont plus enclins à suivre des formations offertes par des chercheurs universitaires, à donner des conférences, à faire des présentations et à participer à la rédaction d'articles, de textes ou d'autres écrits dans des revues spécialisées en éducation. La formation aux cycles universitaires supérieurs semble donc susciter l'intérêt des enseignants envers les activités liées à la recherche en éducation.

FIGURE 6
Participation à certaines activités liées à la recherche selon le plus haut diplôme obtenu



Bien que moins de 5,0 % de l'ensemble de répondants aient indiqué avoir participé à la rédaction d'articles, de textes ou d'autres écrits dans des revues spécialisées en éducation au cours des deux dernières années, on note que ce sont les enseignants d'expérience qui sont mis à contribution pour ce genre d'activités. En effet, les personnes possédant 20 années et plus d'expérience en enseignement (5,7 %) y participent plus que ceux qui en ont moins (1,3 %).

2.4.2 La participation à des recherches en enseignement

Seulement 10,8 % des répondants ont participé à une recherche à titre de chercheurs au cours de leur carrière. Aucune différence significative n'est enregistrée selon l'ordre d'enseignement de l'établissement des répondants. Par contre, on note que ceux qui proviennent du secteur anglophone (19,2 %) sont proportionnellement plus nombreux que leurs homologues francophones (10,0 %) à avoir participé à une recherche au cours de leur carrière. Cette différence marque les titulaires d'un diplôme supérieur au baccalauréat (36,5 %) par rapport à ceux qui ont au maximum un diplôme de premier cycle universitaire (6,8 %); les enseignants permanents (12,5 %) par rapport aux non permanents (4,9 %) et ceux qui ont un minimum de 20 années d'expérience (18,4 %) par rapport à ceux qui en ont moins (7,6 %). Il faut aussi préciser que seulement 8,3 % des répondants non permanents ont au minimum 20 années d'expérience, alors que cette proportion est de 35,5 % chez les enseignants permanents. Il est aussi possible que ces derniers aient eu plus d'occasions de participer à des recherches en raison du nombre d'années d'expérience qu'ils cumulent.

En ce qui concerne les types de travaux auxquels les répondants ont participé à titre de chercheur, il s'agit de recherches qualitatives (49,2 %), de recherches collaboratives (37,3 %), de recherches quantitatives (15,3 %), et de recherches-actions (6,8 %). De plus, 11,9 % des répondants à la question ont participé à d'autres types de recherches telles les recherches en développement.

2.5 L'utilisation des résultats de la recherche

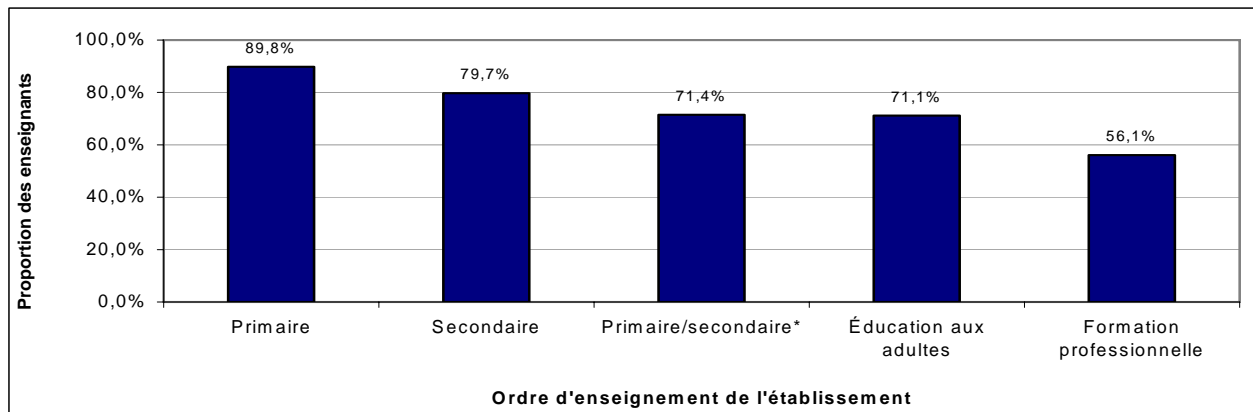
Nous avons pu constater que les enseignants ont, de manière générale, un bon accès aux résultats de la recherche en enseignement et que bon nombre en bénéficient. Par contre, on se demande s'ils intègrent vraiment ces résultats à leur pratique. La section 4 du questionnaire d'enquête a été construite pour en apprendre davantage sur ce sujet.

2.5.1 La mise en place de nouvelles pratiques d'enseignement

Il est important de rappeler que la mise en place de nouvelles pratiques d'enseignement n'est pas nécessairement reliée à l'innovation. Certes, certaines pratiques nouvelles en résultent, mais plusieurs ne reflètent que la mise en application de pratiques existantes. Une fois cette mise en garde effectuée, il est intéressant de constater que 82,3 % des répondants affirment avoir adopté de nouvelles pratiques d'enseignement au cours des deux dernières années. Le type de diplôme universitaire ne semble pas influencer significativement sur la mise en œuvre de ces nouvelles pratiques. Toutefois, il semble que le personnel permanent (86,5 %) soit plus enclin à le faire que le personnel non permanent (68,3 %). La différence la plus significative à ce sujet est celle qui existe entre les différents ordres d'enseignement des établissements des répondants. En effet, la figure 7 montre que, dans les établissements primaires, les répondants sont plus nombreux à introduire des innovations, puisque neuf sur dix d'entre eux ont instauré de nouvelles pratiques au cours des 24 derniers mois. Viennent ensuite, dans l'ordre, les enseignants des établissements secondaires, ceux des centres d'éducation aux adultes et, loin derrière, ceux des centres de formation professionnelle. Ces résultats pourraient s'expliquer par la réforme de l'éducation qui a commencé en 1997 au primaire.

FIGURE 7

Proportion des enseignants ayant mis en place de nouvelles pratiques au cours des deux dernières années, selon l'ordre d'enseignement de l'établissement d'appartenance¹



¹ L'éducation préscolaire est donnée dans la plupart des établissements primaires (94,5 %) ou des établissements primaire/secondaire (100,0 %).

* L'interprétation de cette catégorie doit être faite avec circonspection en raison du petit nombre d'établissements primaire/secondaire dans l'échantillon (21).

Quelles sont les sources d'inspiration des répondants concernant la mise en place de nouvelles pratiques d'enseignement? C'est le tableau 29 qui nous renseigne à ce sujet. On note qu'ils se fient à leur propre jugement et aux conseils de personnes de leur milieu d'enseignement. Leur expérience auprès des élèves se situe au premier rang suivie, par ordre d'importance, du contenu de certaines journées pédagogiques et des expériences tentées par d'autres collègues ou d'autres établissements. L'environnement semble donc jouer un rôle primordial dans la mise en place de nouvelles pratiques d'enseignement.

Bien qu'ils consultent les résultats de la recherche en enseignement, il semble que les enseignants soient peu enclins à les mettre en application. En effet, seulement 38,6 % de ceux qui ont adopté de nouvelles pratiques d'enseignement au cours des 24 derniers mois se sont inspirés de la recherche. Il reste donc beaucoup de chemin à parcourir entre la théorie et la pratique. Les enseignants semblent plus enclins à se fier aux professionnels de leur entourage et aux expériences sur le terrain plutôt qu'aux idées proposées dans divers écrits. Un certain « pont humain » semble être un élément nécessaire entre la recherche et la pratique. Les conseillers pédagogiques jouent peut-être un rôle important à cet égard. Il faut souligner que plus de 60,0 % des répondants ayant mis en place de nouvelles pratiques au cours des deux dernières années ont utilisé les idées ou l'information obtenues par l'entremise du conseiller pédagogique de l'établissement (ou de la commission scolaire). De plus, deux sur trois d'entre eux ont utilisé les directives du ministère de l'Éducation ou de la commission scolaire, alors qu'un sur deux s'est inspiré des informations reçues lors de colloques ou de congrès.

TABLEAU 29

Principales sources d'inspiration des répondants ayant mis en place des nouvelles pratiques d'enseignement au cours des deux dernières années

Thèmes	n	%
Ma propre expérience auprès des enfants	370	82,0
Les contenus de certaines journées pédagogiques	324	71,8
Les expériences tentées par d'autres collègues ou établissements	320	71,0
Les directives du ministère de l'Éducation, du Loisir et du Sport ou de la commission scolaire (documents sur la réforme, régime pédagogique, programmes, etc.)	306	67,8
Les idées ou les informations obtenues par l'entremise du conseiller pédagogique de l'école ou de la commission scolaire	277	61,4
Les colloques ou congrès	227	50,3
Les articles de revues spécialisées en éducation	174	38,6
Les idées ou l'information obtenues par l'entremise d'une association professionnelle ou disciplinaire	72	16,0
Les expériences ou les activités menées par des chercheurs universitaires dans l'école ou la commission scolaire	54	12,0
Les idées ou l'information obtenues par l'entremise du syndicat	40	8,9
L'information obtenue d'un organisme public (Conseil supérieur de l'éducation, Comité d'orientation de la formation du personnel enseignant, etc.)	33	7,3
Cours, formations, etc.	24	5,3
Livres, manuels, revues (autres qu'en éducation), etc.	8	1,8
Autres sources d'inspiration	13	2,9

2.5.2 L'utilisation de l'information issue de la recherche en enseignement

Près de trois répondants sur quatre (73,7 %) affirment avoir déjà utilisé, dans leur pratique, de l'information issue de la recherche en enseignement (idées, concepts, principes, modèles, stratégies, résultats, etc.). La seule différence significative à ce sujet concerne le nombre d'années d'expérience de ces répondants. En fait, il semble que les enseignants possédant 20 années et plus d'expérience sont proportionnellement plus nombreux (82,3 %) à avoir utilisé de l'information issue de la recherche en enseignement que les autres (70,1 %). Encore une fois, il y a de fortes chances que les plus expérimentés aient eu un plus grand nombre d'occasions d'utiliser cette information.

Le tableau 30 expose les raisons qui ont incité ces répondants à utiliser ce type d'information. Celles qui sont le plus fréquemment mentionnées sont le besoin de réfléchir sur la pratique enseignante, d'expérimenter de nouvelles techniques, de résoudre certains problèmes quotidiens de la classe ou d'essayer des expériences pédagogiques innovatrices.

TABLEAU 30
Principales raisons incitant les répondants à utiliser de l'information issue de la recherche universitaire

Thèmes	n	%
Pour réfléchir sur ma pratique enseignante	282	69,8
Pour expérimenter de nouvelles techniques	260	64,4
Pour m'aider à résoudre certains problèmes quotidiens de la classe	254	62,9
Pour tenter des expériences pédagogiques innovatrices	243	60,1
Pour m'aider à faire face aux problèmes dus à l'implantation de la réforme	233	57,7
Pour élaborer du nouveau matériel pédagogique	222	55,0
Pour répondre à des besoins ou préoccupations du moment	192	47,5
Pour compléter ou poursuivre une formation reçue à l'université	98	24,3
Pour répondre aux exigences d'une formation en cours	94	23,3
Pour résoudre des problèmes liés aux projets éducatifs de l'école	86	21,3
Autres raisons	12	3,0

2.5.3 Les obstacles à la consultation et à l'utilisation de la recherche en enseignement¹⁶

Malgré le fait que la grande majorité des enseignants soit d'avis que l'exercice de leur métier doit être enrichi des résultats de la recherche universitaire (93,5 % en accord), plusieurs facteurs semblent y faire obstacle. En fait, d'après le tableau 31, un bon nombre de répondants déplorent le manque de temps pour chercher et lire des résultats de recherche (78,8 %). De même, près de trois répondants sur quatre affirment que le poids de leur tâche est un obstacle à cette activité. L'absence de personnel universitaire dans les établissements et le manque d'appui financier pour la participation aux congrès et aux colloques sont aussi déplorés par plus de la moitié des répondants. Ce dernier point valide le résultat présenté un peu plus tôt selon lequel près de la moitié des répondants soulignent le manque d'aide financière. Finalement, il importe de signaler que près de 40,0 % des répondants qualifient leur milieu physique d'inadéquat pour la consultation de la recherche en enseignement. Il a été mentionné un peu plus tôt qu'un enseignant sur quatre ne dispose pas, dans son établissement, des ressources physiques pour faciliter l'accès à la recherche. Nous pouvons donc penser qu'en plus de ces 25,0 % d'enseignants qui n'ont pas accès à de telles ressources, elles sont inadéquates pour 15,0 % d'entre eux. Le manque de reconnaissance de la direction et des collègues par rapport aux efforts déployés pour mettre à profit les résultats de la recherche en enseignement est aussi relevé par un peu plus de 40,0 % des répondants.

TABLEAU 31
Position des répondants par rapport aux obstacles à la consultation et à l'utilisation de la recherche

Obstacles	n	% des répondants							Moyenne	Écart-type
		1 ^A	2	3	4	5	6 ^B	Total		
Je manque de temps pour chercher et lire des résultats de recherche	532	4,3	5,6	11,3	13,5	22,6	42,7	100,0	4,7	1,5
Ma tâche d'enseignement (grand nombre d'élèves, horaire, etc.) ne me permet pas de prendre connaissance des articles ou des résultats de recherche	528	4,7	7,2	13,8	19,7	25,6	29,0	100,0	4,4	1,4
Mon milieu physique (locaux, postes informatiques, etc.) est inadéquat pour la consultation de la recherche en enseignement	527	22,2	21,8	17,6	15,4	12,3	10,6	100,0	3,1	1,6
Les efforts à investir pour utiliser les résultats de recherche ne sont pas reconnus par la direction ou les collègues	509	21,0	16,9	19,8	12,6	14,7	14,9	100,0	3,3	1,7
La représentation universitaire est absente dans mon école	516	17,1	12,6	13,8	10,7	20,0	26,0	100,0	3,8	1,8
Le manque d'appui financier (dégagement, etc.) restreint ma participation aux congrès et aux colloques	521	9,8	14,2	19,4	13,4	15,0	28,2	100,0	3,9	1,7
Je crois que le métier d'enseignant n'a pas besoin des recherches universitaires	522	68,0	16,1	9,4	2,9	2,3	1,3	100,0	1,6	1,1

A = Totalement en désaccord

B = Totalement en accord

¹⁶ Une erreur s'étant glissée entre la version française et la version anglaise du questionnaire, un certain nombre de réponses à la question 28 ont dû être éliminées. La validité des résultats obtenus ne semble pas en être affectée, en raison du faible nombre de réponses éliminées (± 25).

La perception de l'importance des obstacles à la consultation et à l'utilisation de la recherche en enseignement semble varier en fonction du sexe, de l'expérience et du diplôme obtenu, en plus de la taille et de l'ordre d'enseignement des établissements où les répondants travaillent. En fait, la proportion d'hommes et de femmes qui trouvent que les efforts investis pour l'utilisation des résultats de recherche ne sont pas reconnus par la direction ou par leurs collègues sont respectivement de 46,5 et de 36,9 %. Cet avis est plus répandu chez ceux qui ont moins de 20 années d'expérience (42,0 %) que chez ceux qui en ont plus (31,7 %); les premiers évoquent davantage le manque de temps pour chercher et lire des résultats de recherche (79,5 %) que les seconds (68,4 %).

Les différences sont encore plus frappantes si l'on considère le diplôme des répondants. En effet, les diplômés du 2^e cycle universitaire ont une perception très différente de celle des autres répondants pour ce qui est de l'importance des obstacles à la consultation et à l'utilisation de la recherche en enseignement. Le fait qu'ils aient bénéficié davantage d'une initiation à la recherche influe peut-être sur leur perception à ce sujet. On observe que les titulaires d'un diplôme supérieur au baccalauréat évoquent moins souvent le fait que leur tâche d'enseignement ne leur permet pas de prendre connaissance des résultats de la recherche (55,4 % contre 74,0 %); de même, le manque de temps pour chercher et lire des rapports de recherche semble moins les affecter (59,5 % contre 79,1 %), mais ils déplorent en plus grand nombre que le milieu physique ne favorise pas ce type d'activité (40,5 % contre 36,2 %).

L'ordre d'enseignement et la taille de l'établissement d'appartenance semblent aussi jouer un grand rôle par rapport à leurs perceptions. Ainsi, les répondants des établissements primaires évoquent plus souvent le manque de temps pour chercher et lire des résultats de recherche et mentionnent plus fréquemment que le personnel du milieu universitaire est absent de leur établissement. Pour leur part, les répondants des centres de formation professionnelle trouvent, dans une proportion plus élevée, que les efforts investis ne sont pas reconnus. On constate aussi que le manque d'appui financier est plus souvent évoqué par les enseignants des très petits établissements. De plus, 8,9 % des répondants des grands établissements mentionnent que l'exercice du métier d'enseignant n'a pas besoin de s'appuyer sur la recherche universitaire, alors que cette proportion atteint 5,1 % dans les établissements de taille moyenne, 3,1 % dans les petits établissements et 0,0 % dans les très petits établissements. Il est possible que le contact des répondants avec un plus grand nombre de collègues dans les grands établissements diminue leur besoin de faire appel à la recherche universitaire.

2.5.4 Les conditions incitant à l'utilisation des connaissances issues de la recherche en enseignement

Presque tous les répondants affirment que certaines conditions les inciteraient à utiliser les résultats de la recherche dans leur pratique. Toutefois, le tableau 32 montre que peu de ces conditions font l'unanimité, mis à part le fait que les connaissances issues de la recherche en enseignement doivent être très pratiques (pour 86,7 % des répondants). Par ailleurs, moins de la moitié des répondants ont tout de même mentionné comme éléments incitatifs les suggestions des professionnels du milieu scolaire et la validation personnelle par l'enseignant. Le fait évoqué plus haut suggérant que les enseignants semblent plus enclins à se fier aux professionnels de leur entourage et aux expériences menées sur le terrain qu'aux idées proposées dans divers écrits semble se confirmer ici. Les enseignants ont peut-être de la difficulté à dégager l'aspect pratique des documents qu'ils consultent.

TABLEAU 32

Conditions pouvant inciter les enseignants à utiliser les connaissances issues de la recherche en enseignement

Thèmes	n	%
Elles devraient avoir une dimension très pratique pour que je puisse les utiliser	462	86,7
Elles devraient être suggérées par des professionnels de mon milieu (direction d'école, conseiller pédagogique, orthopédagogue, etc.)	252	47,3
Je devrais les tester et les valider moi-même avant de reconnaître leur pertinence	236	44,3
Il faudrait que ces connaissances aient déjà été appliquées par des collègues	171	32,1
Il faudrait qu'elles me semblent confirmées sur le plan scientifique	89	16,7
Accès plus facile à l'information	7	1,3
Si elles répondent aux besoins, aux intérêts, etc.	4	0,8
Disposer de plus de temps	2	0,4
Connaître davantage les idées, les modèles, les théories, les résultats, etc.	2	0,4
Autres conditions	21	3,9
Aucune condition ne m'inciterait à utiliser la recherche dans ma pratique	9	1,7

2.6 La perception de l'attitude et du rôle des acteurs scolaires à l'égard de la recherche

Le soutien fourni par les établissements d'enseignement et l'implication du personnel en place peuvent stimuler l'intérêt du corps enseignant envers la recherche en éducation. La section 5 du questionnaire d'enquête porte donc sur la façon dont les enseignants perçoivent l'attitude des personnes et organismes de leur milieu scolaire par rapport à la recherche. Plus précisément, il s'agit de savoir comment les enseignants abordent l'implication des différents acteurs scolaires quant à la diffusion de la recherche et au soutien apporté à leurs expériences d'appropriation et d'utilisation de la recherche. Il est important de souligner que les résultats présentés ici portent sur la perception des répondants et que l'interprétation qu'on en fait doit être prudente.

2.6.1 L'attitude des différents acteurs telle que perçue par les répondants

Nous savons déjà que les résultats de la recherche en éducation sont disponibles et que les enseignants semblent les consulter souvent. Il est donc surprenant qu'un bon nombre de répondants perçoivent les enseignants comme étant ceux qui ont l'attitude la plus négative par rapport à la recherche. En fait, sur une échelle de 1 (attitude négative) à 6 (attitude positive), 45,7 % des répondants ont classé l'attitude des enseignants dans les catégories 1 à 3. En général, l'attitude de ces derniers est même perçue comme étant plus négative que celle du personnel technique des établissements, même si ce personnel a cumulé la plus grande proportion de cotes égales à 1. À l'inverse, ceux qui obtiennent la proportion la plus élevée de cotes 4 à 6 sont les conseillers pédagogiques (87,2 %), les autres professionnels de l'établissement (85,4 %), les enseignants impliqués dans les stages (81,4 %) et les directions d'école (81,1 %). On doit noter que les conseillers pédagogiques (35,5 %) et les directions d'école (30,9 %) sont ceux qui ont le plus souvent récolté la cote 6.

TABLEAU 33

Perception des répondants par rapport aux attitudes des acteurs scolaires envers la recherche

Acteurs scolaires	n	% des répondants							Moyenne	Écart-type
		1 ^A	2	3	4	5	6 ^B	Total		
Les conseillers pédagogiques	389	1,0	3,6	8,2	18,3	33,4	35,5	100,0	4,9	1,2
La direction de l'école	444	1,6	5,0	12,4	15,5	34,7	30,9	100,0	4,7	1,3
Les professionnels de l'école autres que les conseillers pédagogiques (psychologue, orthopédagogue, etc.)	343	0,6	2,0	12,0	31,8	34,4	19,2	100,0	4,6	1,0
Les enseignants impliqués dans les stages	398	2,0	4,3	12,3	32,4	30,7	18,3	100,0	4,4	1,2
Les associations professionnelles	204	3,4	3,9	13,2	25,0	34,8	19,6	100,0	4,4	1,2
Le personnel de la commission scolaire	248	2,4	9,7	20,2	24,2	26,6	16,9	100,0	4,1	1,3
Le syndicat des enseignants	272	4,4	8,1	19,1	27,9	22,8	19,7	100,0	4,1	1,4
Le personnel technique de l'école (audiovisuel, adaptation scolaire, etc.)	235	7,2	5,1	18,3	31,1	24,7	13,6	100,0	4,0	1,4
Les enseignants de l'école en général	451	3,8	14,6	27,3	28,4	17,1	8,9	100,0	3,7	1,3

A = Attitude négative

B = Attitude positive

D'autres différences significatives sont importantes à signaler quant à la perception de l'attitude des enseignants, des directions d'école et des conseillers pédagogiques par rapport à la recherche. En fait, l'attitude des enseignants semble être moins bien perçue dans les centres de formation professionnelle et des centres d'éducation aux adultes, de même que du côté des titulaires d'un diplôme des cycles universitaires supérieurs. Alors que l'attitude des directions d'école semble moins bien perçue par les répondants dans les centres de formation professionnelle et dans les centres d'éducation aux adultes, elle est mieux perçue par le personnel permanent. Finalement, c'est dans les établissements primaires que l'attitude des conseillers pédagogiques est la mieux perçue, alors qu'elle est plus négative dans les centres de formation professionnelle et les établissements privés.

2.6.2 Le rôle des différents acteurs dans la diffusion de la recherche

Près des deux tiers des répondants (62,8 %) estiment qu'aucune personne ou groupe de personnes n'est chargé de la diffusion des résultats de la recherche dans leur milieu scolaire. Même si les différences ne semblent pas significatives, ce sont les répondants en provenance des centres d'éducation aux adultes qui mentionnent le plus souvent cette situation.

Dans les cas où au moins un acteur scolaire assure la diffusion de la recherche auprès des enseignants, 3,7 personnes en moyenne semblent jouer ce rôle. Le tableau 34 présente les acteurs scolaires qui, selon les répondants, exercent actuellement cette fonction dans leur établissement ou qui seraient les plus aptes à le faire. En fait, les conseillers pédagogiques (72,4 %) et les directions d'école (57,3 %) assurent le plus souvent la diffusion de la recherche auprès des enseignants. Ce résultat explique probablement l'attitude positive par rapport à la recherche dont les enseignants gratifient les conseillers pédagogiques et les directions d'école. De plus, près d'un répondant sur trois affirme que les professionnels autres que les conseillers pédagogiques et les enseignants désignés spécifiquement pour ce rôle sont aussi actifs dans la diffusion de la recherche.

Globalement, les répondants croient qu'un plus grand nombre de personnes devraient jouer un rôle dans la diffusion de la recherche auprès des enseignants. Effectivement, les répondants identifient, en moyenne, 4,1 personnes qui devraient accomplir cette tâche dans leur établissement, comparativement à la moyenne actuelle qui est de 3,7 personnes. Lorsqu'on leur demande quelles seraient les personnes les plus aptes à remplir cette tâche, l'ordre de préférence reste sensiblement le même que celui qui existe déjà. Par contre, on note que plusieurs souhaiteraient une plus grande contribution des universitaires, des agents du ministère de l'Éducation ainsi que du personnel de la commission scolaire, de tous les enseignants de l'établissement et, plus spécifiquement, des enseignants qui participent à la réalisation de recherches, en plus de ceux désignés à cette fonction particulière.

TABLEAU 34

Acteurs scolaires qui jouent ou qui devraient jouer un rôle dans la diffusion de la recherche auprès des enseignants

Acteurs scolaires	Acteurs actuellement impliqués dans la diffusion de la recherche		Acteurs qui devraient être impliqués dans la diffusion de la recherche		Différence entre l'implication actuelle et l'implication souhaitée
	n (1)	% (2)	n (3)	% (4)	
Les conseillers pédagogiques	144	72,4	114	57,3	-15,1
La direction de l'école	120	60,3	100	50,3	-10,0
Les professionnels de l'école autres que les conseillers pédagogiques (psychologue, orthopédagogue, etc.)	73	36,7	81	40,7	4,0
Les enseignants désignés pour cette activité particulière	65	32,7	81	40,7	8,0
Les enseignants qui participent à des recherches	56	28,1	76	38,2	10,1
Le syndicat et ses représentants	45	22,6	35	17,6	-5,0
Les enseignants impliqués dans les stages	44	22,1	42	21,1	-1,0
Le ou les représentants d'une entreprise privée (éditeurs, fournisseurs de matériel pédagogique, etc.)	38	19,1	37	18,6	-0,5
Tous les enseignants de l'école	34	17,1	51	25,6	8,5
Les universitaires, en relation avec l'école	33	16,6	64	32,2	15,6
Le personnel de la commission scolaire	30	15,1	48	24,1	9,0
Le personnel affecté à la documentation dans l'école	28	14,1	41	20,6	6,5
Le ou les agents du ministère de l'Éducation, du Loisir et du Sport qui visitent l'école à l'occasion	25	12,6	51	25,6	13,0
Autres	2	1,0	-	-	-1,0

2.6.3 L'accompagnement des enseignants en vue de l'appropriation et de l'utilisation de la recherche

Si seulement un tiers des enseignants estiment qu'il y a dans leur établissement des personnes désignées pour assurer la diffusion de la recherche, la situation paraît pire lorsqu'on leur demande qui assure l'accompagnement du personnel qui doit s'approprier et utiliser cette recherche. En effet, seulement 27,7 % des répondants affirment qu'une personne exerce ce rôle dans leur établissement. De ce groupe, 96,7 % nomment au moins une personne qui joue ce rôle tandis que la moitié d'entre eux (56,6 %) sont en mesure d'en nommer au moins trois. Dans les établissements où une personne au moins assure l'accompagnement des enseignants, la moyenne s'établit à 3,3 personnes. Même si les centres de formation professionnelle semblent être les plus déficients à ce sujet, aucune différence significative n'a pu être observée selon l'ordre d'enseignement des établissements d'appartenance des répondants.

Le tableau 35 montre que les conseillers pédagogiques sont ceux qui, le plus souvent, assurent l'accompagnement des enseignants dans leur expérience d'appropriation et d'utilisation de la recherche. Plus précisément, parmi les répondants ayant indiqué qu'au moins une personne exerce cette fonction dans leur établissement, 77,0 % précisent qu'il s'agit du conseiller pédagogique. Quoiqu'ils se démarquent quelque peu par rapport aux autres professionnels, les directions d'école (46,1 %), les enseignants qui s'entraident mutuellement (39,5 %) et les enseignants désignés pour cette tâche particulière (35,5 %) ne jouent aucun rôle dans les établissements où au moins une personne est responsable d'accompagner les enseignants.

TABLEAU 35

Acteurs scolaires assurant l'accompagnement des enseignants dans leur expérience d'appropriation et d'utilisation de la recherche

Acteurs scolaires	Acteurs actuellement impliqués dans l'accompagnement des enseignants		Acteurs qui devraient être impliqués dans l'accompagnement des enseignants		Différence entre l'implication actuelle et l'implication souhaitée
	n (1)	% (2)	n (3)	% (4)	% (4 - 2)
Les conseillers pédagogiques	117	77,0	85	55,9	-21,1
La direction de l'école	70	46,1	68	44,7	-1,4
Les enseignants entre eux	60	39,5	75	49,3	9,8
Les enseignants désignés	54	35,5	57	37,5	2,0
Les professionnels de l'école autres que les conseillers pédagogiques (psychologue, orthopédagogue, etc.)	39	25,7	51	33,6	7,9
Les enseignants qui participent à des recherches	34	22,4	60	39,5	17,1
Le personnel de la commission scolaire	28	18,4	32	21,1	2,7
Les enseignants impliqués dans les stages	25	16,4	27	17,8	1,4
Le ou les représentants d'une entreprise privée (éditeurs, fournisseurs de matériel pédagogique, etc.)	18	11,8	29	19,1	7,3
Le personnel affecté à la documentation de l'école	17	11,2	25	16,4	5,2
Le ou les agents du ministère de l'Éducation, du Loisir et du Sport qui visitent l'école à l'occasion	14	9,2	26	17,1	7,9
Les universitaires en relation avec l'école	13	8,6	43	28,3	19,7
Le syndicat et ses représentants	10	6,6	18	11,8	5,2
Autres	1	0,7	1	0,7	0,0

Les répondants à la question 32 du questionnaire affirment majoritairement que les conseillers pédagogiques demeurent les personnes les plus aptes à accompagner les enseignants dans leur expérience d'appropriation et d'utilisation de la recherche en enseignement. En fait, 55,9 % de ces répondants sont de cet avis. Si le rôle des directions d'école ne doit pas être changé, un bon nombre de répondants souhaitent une plus grande contribution des universitaires et des enseignants qui participent à des recherches ainsi que des autres

enseignants. Les répondants souhaitent qu'un plus grand nombre de personnes exercent cette fonction d'accompagnement dans leur établissement, c'est-à-dire que la moyenne actuelle de 3,3 soit portée à 3,9.

Le tableau 36 nous apprend que 40,1 % des répondants estiment que les personnes responsables du type d'accompagnement étudié devraient apporter leur aide (conseil, matériel, etc.) tout en laissant beaucoup de liberté aux enseignants. Le quart des répondants considèrent que ces personnes doivent agir comme médiateurs entre la recherche et la pratique, dans une dynamique d'aide à la réflexion. Cela montre peut-être encore une fois le hiatus entre la consultation de la recherche et sa mise en application. Les enseignants semblent évoquer l'importance d'être accompagnés lors de ce processus de transfert.

TABLEAU 36

Rôle que devraient jouer les personnes assurant l'accompagnement des enseignants dans leur expérience d'appropriation et d'utilisation de la recherche

Rôle	n	%
Apporter de l'aide aux enseignants (conseil, matériel, etc.) dans certaines situations et leur laisser beaucoup de liberté, tout en exerçant une certaine influence.	61	40,1
Agir comme médiateur entre la recherche et la pratique dans une dynamique de compagnonnage réflexif.	37	24,3
S'impliquer dans la vie du milieu, assumer le leadership, amorcer des activités, coordonner des réunions et organiser des rencontres quand le groupe a une attitude passive.	13	8,6
Agir à titre d'agent de changement et soutenir l'innovation.	13	8,6
Réagir aux initiatives des enseignants et les laisser agir à leur propre rythme, sans aucune influence sur leurs choix et leurs initiatives.	8	5,3
Appuyer la mise en œuvre de la réforme et s'en porter garant.	4	2,6
Ne répond pas	16	10,5

2.6.4 La situation actuelle et la perception de l'utilisation future de la recherche

Pour terminer cette section sur les perceptions, le tableau 37 montre que 39,8 % des répondants estiment que peu d'enseignants utilisent actuellement les résultats de la recherche en éducation. Leur perception pour les années à venir est toutefois plus optimiste puisque seulement 15,2 % d'entre eux sont d'avis que cette situation se maintiendra. De plus, ils prévoient, dans une proportion de 20,3 %, que les enseignants utiliseront de plus en plus la recherche tandis que 7,1 % estiment que tous le feront. Malgré ces indications encourageantes, 40,3 % des répondants ne se sont pas prononcés sur la situation actuelle dans leur établissement, d'une part, et 50,4 % sur la situation future, d'autre part. Ces résultats donnent à penser que l'utilisation de la recherche ne semble pas faire l'objet de fréquentes discussions entre les enseignants. Cela expliquerait peut-être la perception d'une attitude relativement négative par rapport à la recherche en enseignement, constatée un peu plus haut, alors que les deux tiers des enseignants semblent en consulter les résultats.

TABLEAU 37**Perception de la situation actuelle et future de l'utilisation de la recherche dans les établissements d'enseignement**

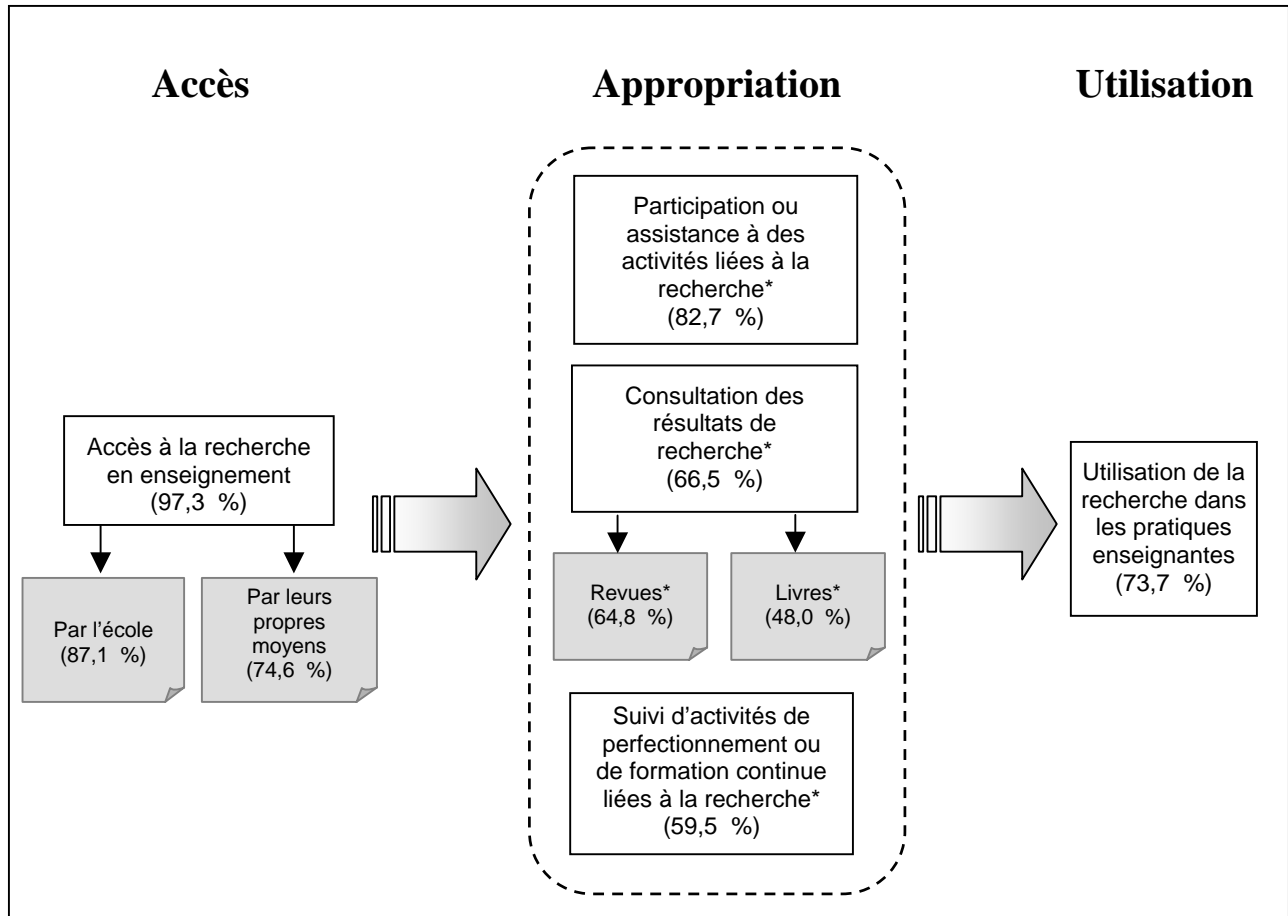
	Situation actuelle		Situation future	
	n	%	n	%
Seulement quelques enseignants de l'école utilisent la recherche en enseignement	218	39,8	83	15,2
Les enseignants de l'école utilisent de plus en plus la recherche en enseignement	63	11,5	111	20,3
Les enseignants de l'école utilisent de moins en moins la recherche en enseignement	39	7,1	39	7,1
L'ensemble des enseignants de l'école utilisent la recherche en enseignement	7	1,3	39	7,1
Ne sais pas	169	30,8	188	34,3
Ne répond pas	52	9,5	88	16,1

2.7 Synthèse des facteurs qui influent sur le rapprochement des répondants avec la recherche en enseignement

Afin de faciliter notre compréhension des types de rapports qu'entretiennent les enseignants avec la recherche en éducation, il a semblé opportun de regrouper les principaux résultats de l'enquête dans la figure 8. On remarque que beaucoup d'enseignants du préscolaire, du primaire et du secondaire sont en contact avec les résultats de la recherche en éducation dans le cadre de leur emploi.

FIGURE 8

Sommaire des proportions de répondants selon les types de rapports entretenus avec la recherche en enseignement



* Au cours des deux dernières années.

La figure 8 montre des rapports certes très positifs que les enseignants entretiennent avec la recherche en éducation, mais elle ne met aucunement en valeur l'intensité des différents liens établis par les enseignants avec cette même recherche. En effet, un répondant peut se classer, par exemple, parmi ceux qui ont consulté des revues sur la recherche en éducation au cours des deux dernières années, même si cette consultation n'a porté que sur une ou deux de ces revues. En ce sens, un enseignant qui entretient des rapports occasionnels avec la recherche est mis ici sur le même pied que celui dont les rapports sont fréquents.

2.7.1 L'indice du degré de rapprochement des répondants avec la recherche en enseignement

Pour mesurer l'intensité des liens entre les répondants et la recherche, nous avons construit un indice qui rend compte de leur degré de rapprochement à l'aide des différentes réponses aux questions touchant les thèmes illustrés à la figure 8. Cet indice gouverne la différenciation des répondants entre eux, selon l'intensité de leur rapport avec la recherche en éducation. Cependant, il est important de préciser qu'il ne permet nullement de déterminer le degré de rapprochement avec la recherche en enseignement de l'ensemble de la population enseignante des ordres préscolaire et primaire ainsi que secondaire au Québec. Il sert seulement à différencier les répondants à la présente enquête.

C'est ainsi que 24 questions et sous-questions ont été retenues afin de déterminer le degré de rapprochement des répondants avec la recherche. Sur le tableau 38 de l'annexe 3 figure le pointage attribué à chacune des réponses à ces questions et sous-questions. La somme du pointage obtenu à chacune d'elles représente l'indice du degré de rapprochement des répondants avec la recherche. Ainsi, plus cet indice est élevé, plus le répondant tend à s'y intéresser. Le plus haut pointage à toutes les questions et sous-questions ciblées mène à un indice de rapprochement égal à 39. À l'inverse, le plus bas pointage, c'est-à-dire celui obtenu par la personne qui ne s'en préoccuperait pas du tout, aboutirait à un indice de rapprochement égal à 0.

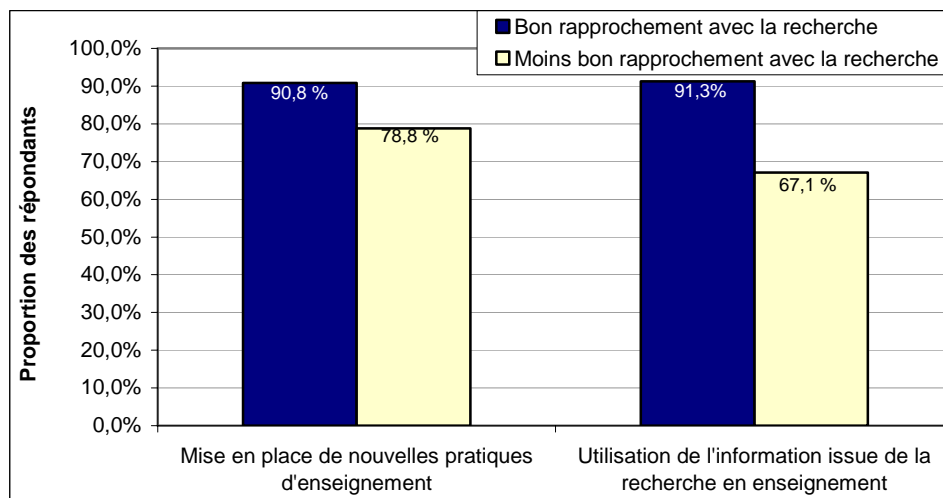
Le coefficient de Cronbach a permis d'évaluer la fiabilité de l'indice de rapprochement des enseignants avec la recherche. Plus précisément, ce coefficient mesure la cohérence interne de l'indice, c'est-à-dire la manière dont les énoncés ou questions de l'échelle sont groupés pour mesurer un concept unique. Il est fondé sur les corrélations entre tous les énoncés et questions constituant l'indice. Le coefficient de Cronbach peut prendre des valeurs allant de 0,00 à 1,00. Plus cette valeur est élevée, plus la fiabilité de l'indice est grande. Selon Statistique Canada, « le coefficient alpha de Cronbach se rapprochant de 1,00 dénote une cohérence parfaite entre les éléments. Le niveau suggéré de fiabilité est typiquement de 0,80 ou supérieur ». (Hotton, 2003, p. 23) La valeur du coefficient de Cronbach pour l'indice de rapprochement des enseignants avec la recherche est ici de 0,85. Nous pouvons donc comprendre que cet indice possède une bonne consistance interne et qu'il représente un outil fiable pour les analyses présentées ci-après.

Le tableau 39 de l'annexe 4 montre que la valeur de l'indice de rapprochement avec la recherche en enseignement varie entre 0 et 31 pour l'ensemble des répondants. En moyenne, ces personnes ont obtenu un indice de 10,5. Pour faciliter l'analyse, nous avons établi deux catégories de répondants selon l'intensité du rapprochement. Le tiers des répondants ayant obtenu les indices les plus élevés ont donc été placés dans la catégorie « bon rapprochement avec la recherche » et les deux tiers restants, dans la catégorie « moins bon rapprochement avec la recherche ». Il est ainsi plus facile de voir si ce degré de rapprochement influe sur leurs pratiques et, à l'inverse, d'identifier les éléments qui influent sur le degré de rapprochement.

2.7.2 Le lien entre le rapprochement avec la recherche en enseignement, la mise en place de nouvelles pratiques d'enseignement et l'utilisation de l'information issue de la recherche

L'importance du rapprochement des enseignants avec la recherche est mise en valeur lorsqu'on le met en relation avec leurs pratiques. En effet, le degré de rapprochement avec la recherche en éducation semble jouer un grand rôle dans l'utilisation des résultats de la recherche. La figure 9 montre que 91,3 % des répondants possédant les indices de rapprochement les plus élevés ont utilisé l'information issue de la recherche en enseignement dans leur pratique, alors que seulement 67,1 % de ceux qui ont recueilli un indice moins élevé ont fait de même. L'influence du degré de rapprochement sur la mise en place de nouvelles pratiques d'enseignement est aussi notable, mais moins grande. Parmi les individus classés dans la catégorie « bon rapprochement avec la recherche », 90,8 % ont mis en place de nouvelles pratiques d'enseignement au cours des deux dernières années contre 78,8 % des autres.

FIGURE 9
Mise en place de nouvelles pratiques et utilisation de l'information issue de la recherche en enseignement, selon le rapprochement avec cette recherche



Il faut donc comprendre que plus le rapprochement d'un répondant avec la recherche en enseignement est élevé, plus il y a de chances qu'il utilise l'information qu'il en tire pour la mise en œuvre de ces nouvelles pratiques. Le lien avec l'introduction de nouvelles façons de faire dans sa pratique enseignante paraît toutefois plus ténue. Il est important de s'attarder aux éléments pouvant se répercuter sur le rapprochement des enseignants avec la recherche.

2.7.3 Le lien entre la formation initiale et le rapprochement avec la recherche en enseignement

Dans un premier temps, on note que le degré de rapprochement des enseignants avec la recherche en éducation n'est pas influencé par les diverses caractéristiques des établissements d'enseignement. Sur le plan individuel, seul le type de diplôme obtenu joue un rôle par rapport au rapprochement. En effet, près de la moitié des titulaires d'un diplôme supérieur au baccalauréat, soit 46,0 %, font partie du tiers des individus associés aux indices de rapprochement les plus élevés. Ceux qui possèdent au maximum un baccalauréat ne sont que 29,2 % dans la catégorie « bon rapprochement avec la recherche ». Encore une fois, la formation offerte aux cycles universitaires supérieurs semble être un élément qui suscite le rapprochement avec la recherche.

Dans ce même ordre d'idées, nous observons qu'un enseignant sur deux ayant été mis davantage en contact avec la recherche durant sa formation initiale se situe dans la catégorie la plus élevée, alors que cette proportion diminue à un sur quatre pour l'autre catégorie de répondants. Évidemment, une analyse plus poussée mène à établir que les individus ayant été le plus souvent mis en contact avec la recherche durant leur formation initiale sont ceux qui possèdent un diplôme des cycles universitaires supérieurs. Aussi, même pour les étudiants des cycles universitaires supérieurs qui n'ont pas reçu de formation en recherche, la formation qu'ils ont suivie suscite tout de même une démarche axée sur la consultation de l'information en recherche. La formation initiale et les différentes stratégies d'initiation à la recherche qui y sont offertes semblent donc être des facteurs déterminants de la place accordée à la recherche par les enseignants dans l'exercice de leur profession.

2.7.4 Le lien entre l'engagement des acteurs scolaires et le rapprochement avec la recherche en enseignement

L'analyse des résultats sur l'engagement des différents acteurs du milieu scolaire en matière de recherche montre que l'investissement de personnes dans la diffusion, l'accompagnement, l'appropriation et l'utilisation de la recherche favorisent le rapprochement avec la recherche en éducation. En effet, plus de 45,0 % des répondants qui bénéficient des services de telles personnes dans leur milieu se classent dans la catégorie « bon rapprochement avec la recherche ». Cette proportion diminue à moins de 30,0 % chez les autres répondants. Nous pouvons donc conclure que l'intérêt des établissements d'enseignement et du personnel scolaire pour la recherche est un stimulant de taille pour le rapprochement des enseignants avec la recherche en éducation.

2.7.5 Le lien entre l'accessibilité à la recherche en enseignement et le rapprochement avec cette recherche

La mise en relation de l'accès des enseignants à la recherche et de leur degré de rapprochement avec elle mène à deux constats principaux. Le premier a trait à la présence d'une relation effective entre ces deux facteurs. En effet, plus de la moitié des enseignants ayant accès à au moins six des ressources mentionnées à la question 13 du questionnaire se classent dans la catégorie réservée à ceux dont l'indice de rapprochement est le plus élevé. À l'inverse, moins du quart des répondants ayant accès à cinq ressources et moins se classent dans cette même catégorie. Le second constat concerne le fait que plus de 80,0 % des enseignants de la première catégorie — intitulée « bon rapprochement avec la recherche » — ont accès à la recherche par des démarches personnelles, alors que la proportion est de 66,4 % chez les enseignants de l'autre catégorie. Il faut donc conclure que les efforts des établissements d'enseignement pour favoriser l'accessibilité à la recherche sont importants pour stimuler le rapprochement des enseignants avec cette recherche. Toutefois, les démarches personnelles ont l'avantage de pallier le manque d'accès possible.

En résumé, il semble que plus les enseignants ont un indice élevé de rapprochement avec la recherche en éducation, plus leurs démarches personnelles d'accès sont importantes et plus ils greffent l'information trouvée à leur pratique éducative. Le lien entre un tel indice et la mise en place de nouvelles pratiques d'enseignement mérite d'être analysé davantage. Par ailleurs, l'importance accordée à la recherche durant la formation universitaire des enseignants ainsi que l'accompagnement et le suivi dont ils bénéficient en vue de leur appropriation de cette recherche paraissent incontournables pour favoriser le rapprochement avec la recherche. Finalement, il faut souligner le rôle important qu'ont à jouer les établissements d'enseignement en ce qui concerne l'accessibilité aux ressources en ce domaine puisque, comme nous avons pu le constater, l'accès à un nombre élevé de ressources permet un meilleur rapprochement avec la recherche en éducation.

CONCLUSION

À la lumière des résultats du présent rapport, nous devons conclure que la perception selon laquelle les enseignants montrent peu d'intérêt pour la recherche dans leur domaine est mal fondée. Nous avons constaté qu'une majorité des répondants participent à des activités liées à la recherche, consultent les résultats de recherche et que bon nombre d'entre eux les utilisent dans leur pratique professionnelle. Par contre, certains commentaires nous mènent à penser qu'un bon nombre d'enseignants méconnaissent la vraie nature de la recherche. Une fois le terme défini avec précision, les perceptions négatives semblent grandement s'estomper. En ce sens, les universités ne devraient pas sous-estimer l'apport de la recherche à l'éducation préscolaire et à l'enseignement primaire et secondaire. Les efforts devraient plutôt être redirigés vers la vulgarisation de la recherche pour le bénéfice du personnel de ces ordres d'enseignement puisqu'il existe un besoin évident sur ce plan.

Le rapprochement des enseignants avec la recherche se forge surtout au cours de leur formation initiale. Dans le contexte de la professionnalisation des enseignants, les universités doivent porter une attention particulière à l'influence positive des cours d'initiation à la recherche offerts dans les programmes de formation. Les efforts des établissements pour faciliter une plus grande accessibilité à la recherche dans les ordres d'enseignement touchés sont aussi très importants pour stimuler le rapprochement avec la recherche. Les personnes travaillant dans un milieu où la recherche en éducation est mise en valeur ne peuvent que développer un plus grand intérêt pour celle-ci.

L'accompagnement et le suivi des enseignants dans leur appropriation de la recherche en éducation semblent quelque peu oubliés. Puisque ces actions augmentent le degré de rapprochement des enseignants avec la recherche, on est tenu d'y porter une attention toute particulière. La réforme de l'éducation en cours se traduit par des demandes grandissantes des enseignants en matière de soutien, d'aide, d'information, etc. Les directions d'école, les conseillers pédagogiques et les enseignants eux-mêmes paraissent les plus aptes à combler ce besoin. À ce chapitre, l'accompagnement fourni notamment par les conseillers pédagogiques est l'un des éléments essentiels pour favoriser, entre autres, la diffusion des résultats de la recherche, leur appropriation et leur utilisation par les enseignants. Une mobilisation accrue de ces personnes dans l'accompagnement, l'appropriation et l'utilisation de la recherche favoriserait encore davantage le rapprochement des enseignants avec la recherche.

Ce rapport d'enquête met en valeur l'importance d'une plus grande stimulation du rapprochement des enseignants avec la recherche en éducation. D'après notre analyse, ceux qui semblent entretenir un rapport plus étroit avec la recherche utilisent davantage l'information qu'elle contient et accélèrent l'introduction d'innovations dans les pratiques d'enseignement. En fait, les enseignants doivent percevoir la pratique

comme un lieu de résolution de problèmes constants, résolution souvent facilitée par le rapprochement avec la recherche, ce qui contribue à l'accroissement du sens critique des enseignants par rapport à leur propre pratique et à la recherche elle-même.

Les enseignants semblent ouverts à une plus grande utilisation de la recherche dans leur pratique professionnelle. Nous estimons que la table est mise pour une étude visant, d'une part, les moyens à mettre en place pour permettre l'accroissement de l'intérêt des enseignants et, d'autre part, les réalités divergentes des ordres d'enseignement. Les enseignants sont prêts à plus d'ouverture à la recherche en enseignement. Il suffit maintenant d'augmenter les rapprochements possibles et d'apporter un plus grand soutien à la démarche des enseignants en ce sens.

BIBLIOGRAPHIE

Hotton, Tina (2003). *L'agressivité chez les enfants et l'exposition à la violence à la maison*, Ottawa, Statistique Canada, Catalogue n° 85-561-MWF2003002, 19 juin 2003, 27 pages, [En ligne] [<http://www.statcan.ca/francais/research/85-561-MIF/85-561-MIF2003002.pdf>].

Ministère de l'Éducation du Québec (2003). Direction des statistiques et des études quantitatives, *Statistiques de l'éducation, édition 2003*, Québec, 270 pages.

Ministère de l'Éducation du Québec (2002). Direction des statistiques et des études quantitatives, *Statistiques de l'éducation, édition 2002*, Québec, 266 pages.

Ministère de l'Éducation du Québec (2001). Direction des statistiques et des études quantitatives, *Les prévisions de l'effectif enseignant 1999-2000 à 2011-2012*, Québec, 11 pages.

Tremblay, André. *Sondages : histoire, pratique et analyse*, Gaëtan Morin éditeur, Boucherville, 1991, 492 pages.

ANNEXE 1

**LETTRE DE PRÉSENTATION DE L'ENQUÊTE
ET
MARCHE À SUIVRE POUR LA DISTRIBUTION DU QUESTIONNAIRE
ADRESSÉ AUX DIRECTIONS D'ÉCOLE**

Sainte-Foy, le 10 mai 2004

Aux directrices et directeurs d'établissements
d'enseignement primaire et secondaire

Madame,
Monsieur,

Le Conseil supérieur de l'éducation prépare son prochain rapport annuel, qui aura pour thème *La recherche et l'innovation en éducation*. L'objectif du Conseil est de mieux saisir les lieux d'échange, de diffusion et d'interface entre ces deux réalités que sont le monde de la recherche et celui des pratiques en éducation.

Pour la poursuite de ses travaux, le Conseil entend consulter plusieurs acteurs (personnes-ressources, experts et praticiens) concernés par la question, et cela, de diverses façons. Des rencontres ainsi que des groupes de discussion sont prévus et des études documentaires seront menées. Dans ce cadre, le Conseil a tout particulièrement tenu à conduire une **enquête par questionnaire auprès des enseignantes et des enseignants du primaire, du secondaire, de la formation générale des adultes et de la formation professionnelle**, pour cerner leur perception à l'égard de la recherche et des liens qui sont entretenus avec la pratique et l'innovation.

À cette fin, nous sollicitons votre participation, car nous croyons qu'à titre de leader pédagogique vous êtes à même de nous permettre de recueillir de précieuses informations auprès de votre personnel enseignant. Nous vous demandons ainsi de distribuer à des enseignants, choisis au hasard dans votre établissement, le questionnaire ci-joint pour qu'ils puissent le remplir et nous le retourner dans l'enveloppe pré-affranchie, également incluse dans cet envoi. Nous vous saurions gré de bien vouloir distribuer ce questionnaire pour qu'il puisse nous être acheminé **au plus tard le 4 juin 2004**.

Le Conseil supérieur de l'éducation vous remercie à l'avance de votre précieuse collaboration.

Pour tout renseignement complémentaire sur le questionnaire et le rapport annuel en cours d'élaboration, n'hésitez pas à communiquer avec Mme Marie-Josée Larocque, agente de recherche au Conseil, soit par téléphone au (418) 643-5102 ou par courriel à l'adresse suivante : mlarocque@cse.gouv.qc.ca.

Je vous prie d'agréer, Madame, Monsieur, l'expression de mes sentiments les meilleurs.

Le président du Conseil,

Jean-Pierre Proulx

p.j.

MARCHE À SUIVRE POUR LA DISTRIBUTION DU QUESTIONNAIRE

1. **Distribuez au hasard** tous les questionnaires de l'envoi et leur enveloppe-réponse respective aux enseignantes et aux enseignants de votre établissement. Vous pouvez, par exemple, déposer chacun des questionnaires dans le pigeonier ou le casier de l'enseignant ou encore lui remettre en main propre.
2. Il est important d'**effectuer un choix aléatoire** et de ne pas faire une sélection des enseignants au préalable.
3. Demandez aux enseignants de remplir le questionnaire et de leur rappeler de le renvoyer eux-mêmes au Conseil dans l'enveloppe pré-affranchie prévue à cet effet et cela **au plus tard le 4 juin 2004**.

Merci de votre collaboration.

ANNEXE 2

QUESTIONNAIRE D'ENQUÊTE

ENQUÊTE AUPRÈS DES ENSEIGNANTES ET ENSEIGNANTS DU PRIMAIRE ET DU SECONDAIRE SUR L'UTILISATION DE LA RECHERCHE EN ENSEIGNEMENT

LE CONSEIL SUPÉRIEUR DE L'ÉDUCATION (CSE) ET LE CENTRE DE RECHERCHE INTERUNIVERSITAIRE SUR LA FORMATION ET LA PROFESSION ENSEIGNANTE (CRIFPE) S'ENGAGENT À RESPECTER L'ANONYMAT ET LES EXIGENCES DE LA CONFIDENTIALITÉ, TANT EN CE QUI A TRAIT À LA COLLECTE ET AU TRAITEMENT DES DONNÉES QU'À LA PUBLICATION DES RÉSULTATS.

NOTE :

AFIN D'ALLÉGER LE TEXTE, LE GENRE MASCULIN EST UTILISÉ DANS LE PRÉSENT QUESTIONNAIRE POUR DÉSIGNER AUSSI BIEN LES HOMMES QUE LES FEMMES.

DEFINITION : TOUT AU LONG DE CE QUESTIONNAIRE, L'EXPRESSION « RECHERCHE EN ENSEIGNEMENT » SERT A DESIGNER LES RESULTATS, LIVRES, ARTICLES ET SITES INTERNET, COMMUNICATIONS, ACTES DE COLLOQUES, ETC. PRODUITS PAR DES CHERCHEURS UNIVERSITAIRES OU PAR DES PROFESSIONNELS, RESPECTANT UNE DEMARCHE RIGOREUSE, SOUMIS AU JUGEMENT DE LEURS PAIRS ET CONDUISANT A DES CONNAISSANCES NOUVELLES.

SECTION 1: RENSEIGNEMENTS SOCIODÉMOGRAPHIQUES ET EXPÉRIENCE PROFESSIONNELLE

1. ÊTES-VOUS:

a) une femme ?	<input type="checkbox"/>
b) un homme ?	<input type="checkbox"/>

2. QUELLE EST VOTRE LANGUE MATERNELLE?

a) Français	<input type="checkbox"/>
b) Anglais	<input type="checkbox"/>
c) Autre, précisez _____	

3. QUEL EST VOTRE DIPLOME LE PLUS ELEVE?

a) Brevet	<input type="checkbox"/>
b) Certificat	<input type="checkbox"/>
c) Baccalauréat	<input type="checkbox"/>
d) Diplôme de 2 ^o cycle (DESS)	<input type="checkbox"/>
e) Maîtrise	<input type="checkbox"/>
f) Diplôme de 3 ^o cycle professionnel	<input type="checkbox"/>
g) Doctorat (Ph. D .)	<input type="checkbox"/>
h) Autre, précisez _____	

4. ACTUELLEMENT, QUEL EST VOTRE STATUT D'EMPLOI?

a) Régulier à temps plein, poste permanent	<input type="checkbox"/>
b) Régulier à temps partiel, poste permanent	<input type="checkbox"/>
c) Régulier à temps plein, poste non permanent	<input type="checkbox"/>
d) Régulier à temps partiel, poste non permanent	<input type="checkbox"/>
e) Autre, précisez _____	

5. COMBIEN D'ANNEES D'EXPERIENCE AVEZ-VOUS EN ENSEIGNEMENT?

_____an(s)

6. DEPUIS COMBIEN D'ANNEES ENSEIGNEZ-VOUS DANS L'ECOLE OU VOUS ETES ACTUELLEMENT?

_____an(s)

7. À QUEL ORDRE D'ENSEIGNEMENT ETES-VOUS RATTACHE?

(Vous pouvez cocher plus d'une case.)

a) Préscolaire	<input type="checkbox"/>
b) Primaire	<input type="checkbox"/>
c) Secondaire	<input type="checkbox"/>
d) Formation générale des adultes	<input type="checkbox"/>
e) Formation professionnelle	<input type="checkbox"/>
f) Autre, précisez _____	<input type="checkbox"/>

8. À TITRE D'ENSEIGNANT, AVEZ-VOUS :

	Oui	Non
a) déjà accueilli des stagiaires en formation à l'enseignement?	<input type="checkbox"/>	<input type="checkbox"/>
b) exercé des fonctions de superviseur de stages ou de chargé de formation pratique?	<input type="checkbox"/>	<input type="checkbox"/>
c) agi, à titre personnel ou non, comme mentor ou tuteur auprès d'enseignants qui commençaient leur carrière?	<input type="checkbox"/>	<input type="checkbox"/>

9. AU COURS DE VOTRE FORMATION INITIALE EN ENSEIGNEMENT A L'UNIVERSITE, AVEZ-VOUS :

	Oui, à plusieurs reprises	Oui, mais rarement	Non	Je ne sais pas
a) suivi des cours d'initiation à la recherche (méthodologie, théories de la recherche, etc.)?	<input type="checkbox"/>	<input type="checkbox"/>	<input type="checkbox"/>	<input type="checkbox"/>
b) lu des textes de recherche (articles scientifiques, ouvrages savants, etc.)?	<input type="checkbox"/>	<input type="checkbox"/>	<input type="checkbox"/>	<input type="checkbox"/>
c) assisté à des activités scientifiques (conférences, colloques, communications, etc.)?	<input type="checkbox"/>	<input type="checkbox"/>	<input type="checkbox"/>	<input type="checkbox"/>
d) participé à des activités de recherche universitaire (assistantat de recherche, participation comme étudiant à des équipes de recherche, etc.)?	<input type="checkbox"/>	<input type="checkbox"/>	<input type="checkbox"/>	<input type="checkbox"/>
e) réalisé des projets de recherche ?	<input type="checkbox"/>	<input type="checkbox"/>	<input type="checkbox"/>	<input type="checkbox"/>

10. AU COURS DES DEUX DERNIERES ANNEES, AVEZ-VOUS SUIVI DES ACTIVITES DE PERFECTIONNEMENT OU DE FORMATION CONTINUE?

Oui

Non **Si non, passez à la question 12.**

11. PENDANT CETTE FORMATION OU CE PERFECTIONNEMENT, AVEZ-VOUS :

	Oui	Non	Je ne sais pas
a) suivi des cours d'initiation à la recherche (méthodologie, théories de la recherche, etc.)?	<input type="checkbox"/>	<input type="checkbox"/>	<input type="checkbox"/>
b) lu des textes liés à la recherche en enseignement (articles, résumés, comptes rendus, ouvrages savants, etc.) produits par des chercheurs universitaires?	<input type="checkbox"/>	<input type="checkbox"/>	<input type="checkbox"/>
c) assisté ou participé à des activités liées à la recherche en enseignement (conférences, colloques, communications, etc.) organisées par des chercheurs universitaires?	<input type="checkbox"/>	<input type="checkbox"/>	<input type="checkbox"/>
d) assisté ou participé à des activités liées à la recherche en enseignement organisées par des professionnels de votre milieu (conseillers pédagogiques, orthopédagogues, etc.)?	<input type="checkbox"/>	<input type="checkbox"/>	<input type="checkbox"/>
e) assisté ou participé à des activités liées à la recherche en enseignement organisées par des organismes syndicaux?	<input type="checkbox"/>	<input type="checkbox"/>	<input type="checkbox"/>
f) assisté ou participé à des activités liées à la recherche en enseignement organisées par des associations professionnelles ou disciplinaires?	<input type="checkbox"/>	<input type="checkbox"/>	<input type="checkbox"/>
g) assisté ou participé à des activités liées à la recherche en enseignement organisées par des organismes gouvernementaux?	<input type="checkbox"/>	<input type="checkbox"/>	<input type="checkbox"/>
h) réalisé des projets de recherche?	<input type="checkbox"/>	<input type="checkbox"/>	<input type="checkbox"/>

12. CONNAISSEZ-VOUS LES CENTRES ET ORGANISMES SUIVANTS?

	Oui	Non
a) Centre interuniversitaire de recherche sur l'apprentissage et le développement en éducation (CIRADE)	<input type="checkbox"/>	<input type="checkbox"/>
b) Centre de recherche interuniversitaire sur la formation et la profession enseignante (CRIFPE)	<input type="checkbox"/>	<input type="checkbox"/>
c) Centre de recherche interuniversitaire sur l'éducation et la vie au travail (CRIEVAT)	<input type="checkbox"/>	<input type="checkbox"/>
d) Centre de recherche et d'intervention sur la réussite scolaire (CRIRES)	<input type="checkbox"/>	<input type="checkbox"/>
e) Conseil supérieur de l'éducation (CSE)	<input type="checkbox"/>	<input type="checkbox"/>
f) Centre for the Study of Learning and Performance (CSLP)	<input type="checkbox"/>	<input type="checkbox"/>
g) McGill Center for Research and Teaching Women	<input type="checkbox"/>	<input type="checkbox"/>
h) Centre de transfert pour la réussite éducative au Québec (CTREQ)	<input type="checkbox"/>	<input type="checkbox"/>

SECTION 2 – ACCÈS À LA RECHERCHE EN ENSEIGNEMENT

13. LES RESSOURCES SUIVANTES DE LA RECHERCHE EN ENSEIGNEMENT VOUS SONT-ELLES ACTUELLEMENT ACCESSIBLES?

	Oui	Non	Je ne sais pas
a) Livres ou chapitres de livres écrits par des chercheurs universitaires	<input type="checkbox"/>	<input type="checkbox"/>	<input type="checkbox"/>
b) Articles publiés dans des revues universitaires (<i>Revue des sciences de l'éducation, Apprentissage et socialisation, etc.</i>)	<input type="checkbox"/>	<input type="checkbox"/>	<input type="checkbox"/>
c) Textes écrits par des chercheurs universitaires et se trouvant sur des sites Internet	<input type="checkbox"/>	<input type="checkbox"/>	<input type="checkbox"/>
d) Articles écrits par des chercheurs universitaires dans des revues professionnelles (<i>Vie pédagogique, Option, etc.</i>)	<input type="checkbox"/>	<input type="checkbox"/>	<input type="checkbox"/>
e) Actes de colloques et comptes rendus de communications et conférences universitaires	<input type="checkbox"/>	<input type="checkbox"/>	<input type="checkbox"/>
f) Documents abrégés et résumés de recherches universitaires	<input type="checkbox"/>	<input type="checkbox"/>	<input type="checkbox"/>
g) Manuels ou guides écrits par des chercheurs universitaires à l'usage des enseignants	<input type="checkbox"/>	<input type="checkbox"/>	<input type="checkbox"/>
h) Aide financière (soutien financier pour participer à des colloques, etc.)	<input type="checkbox"/>	<input type="checkbox"/>	<input type="checkbox"/>
i) Ressources physiques (laboratoires, salles d'ordinateurs, etc.)	<input type="checkbox"/>	<input type="checkbox"/>	<input type="checkbox"/>
j) Dégagement ou libération du temps de travail	<input type="checkbox"/>	<input type="checkbox"/>	<input type="checkbox"/>

Si vous n'avez accès à aucune ressource, passez à la question 15.

14. DE QUELLE FAÇON AVEZ-VOUS ACCÈS À CES RESSOURCES GÉNÉRALEMENT?

(Vous pouvez cocher plus d'une case.)

a) Par l'entremise de l'école	<input type="checkbox"/>
b) Par l'entremise du syndicat	<input type="checkbox"/>
c) Par l'entremise d'une association professionnelle ou disciplinaire	<input type="checkbox"/>
d) Par mes propres démarches (bibliothèque municipale, abonnement individuel à des publications, ordinateur personnel, etc.)	<input type="checkbox"/>
e) Autre, précisez _____	<input type="checkbox"/>

15. EN TANT QU'ENSEIGNANT, QUELLE IMPORTANCE ACCORDEZ-VOUS A CHACUNE DES RESSOURCES SUIVANTES POUR CE QUI EST DE FAVORISER L'ACCES, LA DIFFUSION ET L'UTILISATION DE LA RECHERCHE DANS VOTRE ECOLE?

(Veuillez encercler le chiffre correspondant à votre réponse.)

	Peu important	1	2	3	4	5	Très important
a) Aide financière (dégagement et inscription pour participer à des colloques, à des congrès, etc.)	1	2	3	4	5	6	
b) Formation et cours offerts par des chercheurs universitaires	1	2	3	4	5	6	
c) Journées pédagogiques où sont présentés des résultats de recherche	1	2	3	4	5	6	
d) Revues scientifiques sur l'enseignement (<i>Revue des sciences de l'éducation, Savoir, etc.</i>)	1	2	3	4	5	6	
e) Revues professionnelles (<i>Revue préscolaire, Vivre le primaire, etc.</i>)	1	2	3	4	5	6	
f) Bulletins (d'associations, du syndicat, de centres de recherche, etc.) qui présentent des résultats de recherche	1	2	3	4	5	6	
g) Sites Internet consacrés à la recherche en enseignement	1	2	3	4	5	6	
h) Conférences ou présentations données par des professionnels (conseillers pédagogiques, orthopédagogues, etc.)	1	2	3	4	5	6	
i) Conférences ou communications données par des chercheurs universitaires	1	2	3	4	5	6	
j) Documents gouvernementaux (Conseil supérieur de l'éducation, MEQ, etc.) présentant des recherches ou leurs résultats	1	2	3	4	5	6	

SECTION 3 – CONSULTATION DE RÉSULTATS DE RECHERCHE ET PARTICIPATION À DES ACTIVITÉS DE RECHERCHE

16. AU COURS DES DEUX DERNIÈRES ANNÉES, VOUS EST-IL ARRIVÉ DE CONSULTER DES RÉSULTATS DE RECHERCHES OU DES ARTICLES, DES LIVRES OU DES TEXTES DIVERS LIÉS À LA RECHERCHE EN ENSEIGNEMENT?

- Oui **Si oui, passez à la question 18.**
 Non

17. QUELLES SONT LES RAISONS POUR LESQUELLES VOUS NE CONSULTEZ PAS DE RECHERCHES EN ENSEIGNEMENT?

(Vous pouvez cocher plus d'une case.)

a) Parce que je ne les connais pas.	<input type="checkbox"/>
b) Parce qu'elles sont difficiles à trouver et peu accessibles.	<input type="checkbox"/>
c) Parce que j'estime que je n'ai pas le temps nécessaire pour le faire.	<input type="checkbox"/>
d) Parce que j'estime qu'elles ne sont pas utiles.	<input type="checkbox"/>
e) Parce qu'elles ne sont pas présentées dans des formats qui facilitent l'accès aux informations.	<input type="checkbox"/>
f) Parce que j'estime qu'elles sont difficiles à comprendre et à utiliser.	<input type="checkbox"/>
g) Parce que j'estime que l'effort investi n'est pas reconnu.	<input type="checkbox"/>
h) Parce que je préfère d'autres moyens pour m'informer sur l'enseignement.	<input type="checkbox"/>
i) Autre, précisez _____	

Veillez passer à la question 23.

18. POUR LES BESOINS DE VOTRE TRAVAIL, QUELLES RESSOURCES PARMIS LES SUIVANTES CONSULTEZ-VOUS ET A QUELLE FREQUENCE?

(Veillez encercler le chiffre correspondant à votre réponse.)

	Jamais					Très souvent
	1	2	3	4	5	6
a) Des livres ou des chapitres de livres écrits par des chercheurs universitaires	1	2	3	4	5	6
b) Des résumés (de communications ou de recherches) ou des articles écrits par des chercheurs universitaires et publiés dans diverses revues	1	2	3	4	5	6
c) Des écrits scientifiques se trouvant sur des sites Internet	1	2	3	4	5	6
d) Des comptes rendus ou actes de colloques universitaires	1	2	3	4	5	6
e) Des comptes rendus de congrès professionnels	1	2	3	4	5	6
f) Des textes écrits par des conseillers pédagogiques et autres collègues de mon milieu professionnel	1	2	3	4	5	6
g) Des manuels écrits par des chercheurs universitaires pour des enseignants (guides, outils pédagogiques, etc.)	1	2	3	4	5	6

19. AU COURS DES DEUX DERNIERES ANNEES SCOLAIRES, AVEZ-VOUS CONSULTE L'UNE OU L'AUTRE DES REVUES SUIVANTES? (VOUS POUVEZ COCHER PLUS D'UNE CASE.)

	Jamais					Très souvent
a) <i>Revue des sciences de l'éducation</i>	1	2	3	4	5	6
b) <i>Revue canadienne des sciences de l'éducation</i>	1	2	3	4	5	6
c) <i>Apprentissage et socialisation</i>	1	2	3	4	5	6
d) <i>Vie pédagogique</i>	1	2	3	4	5	6
e) <i>Revue préscolaire</i>	1	2	3	4	5	6
f) <i>Virage</i>	1	2	3	4	5	6
g) <i>Savoir</i>	1	2	3	4	5	6
h) <i>Québec français</i>	1	2	3	4	5	6
i) <i>Nouvelles CSQ (bulletin du CRIRES)</i>	1	2	3	4	5	6
j) <i>Formation et profession (bulletin du CRIFPE)</i>	1	2	3	4	5	6
k) <i>Éducation spécialisée</i>	1	2	3	4	5	6
l) <i>Revue pédagogique</i>	1	2	3	4	5	6
m) <i>Instantané mathématique</i>	1	2	3	4	5	6
n) <i>Vivre le primaire</i>	1	2	3	4	5	6
o) <i>Option (FSEQ)</i>	1	2	3	4	5	6
p) <i>McGill Journal of Education</i>	1	2	3	4	5	6
q) Autre, précisez _____	1	2	3	4	5	6

20. A) DURANT LES DEUX DERNIERES ANNEES SCOLAIRES, AVEZ-VOUS LU UN OU PLUSIEURS LIVRES OU CHAPITRES DE LIVRES QUI TRAITENT DE L'ENSEIGNEMENT?

- Oui
 Non

Si non, passez à la question 23.

B) DONNEZ, SI POSSIBLE, LE TITRE ET LE NOM DU OU DES AUTEURS **D'AU PLUS TROIS LIVRES** QUE VOUS AVEZ LUS ET QUE VOUS TROUVEZ IMPORTANTS POUR VOTRE PRATIQUE: (PEU IMPORTE QUE LE NOM OU LE TITRE SOIENT EXACTS OU COMPLETS)

Auteur	Titre
1)	
2)	
3)	

21. À PROPOS DE QUELS THEMES AVEZ-VOUS CONSULTE DES LIVRES EN ENSEIGNEMENT?

a) La gestion de classe	<input type="checkbox"/>
b) Les théories de l'apprentissage	<input type="checkbox"/>
c) Le matériel didactique	<input type="checkbox"/>
d) L'intégration à l'enseignement des technologies de l'information et de la communication (TIC)	<input type="checkbox"/>
e) Les stratégies d'enseignement	<input type="checkbox"/>
f) Les difficultés d'apprentissage des élèves	<input type="checkbox"/>
g) Les difficultés de comportement des élèves	<input type="checkbox"/>
h) La violence à l'école	<input type="checkbox"/>
i) La ou les matières enseignées (français, mathématiques, etc.)	<input type="checkbox"/>
j) La profession enseignante	<input type="checkbox"/>
k) Le stress professionnel	<input type="checkbox"/>
l) Le système d'éducation	<input type="checkbox"/>
m) Les valeurs éducatives et l'éthique	<input type="checkbox"/>
n) La réforme en cours	<input type="checkbox"/>
o) Autre, précisez _____	

22. EN GENERAL, LORSQUE VOUS AVEZ CONSULTE DES LIVRES, DES ARTICLES OU DES SITES INTERNET PRESENTANT DES RESULTATS DE RECHERCHE EN ENSEIGNEMENT, VOUS AVEZ TROUVE :
(Veuillez encercler le chiffre correspondant à votre réponse.)

	Totalement en désaccord					Totalement en accord
	1	2	3	4	5	6
a) qu'ils rejoignaient vos préoccupations et vos besoins.	1	2	3	4	5	6
b) qu'ils étaient hermétiques, difficiles à comprendre.	1	2	3	4	5	6
c) qu'ils étaient intéressants, mais inapplicables dans votre enseignement.	1	2	3	4	5	6
d) qu'ils vous permettaient d'améliorer votre enseignement.	1	2	3	4	5	6

23. AU COURS DES DEUX DERNIERES ANNEES SCOLAIRES, AVEZ-VOUS ASSISTE OU PARTICIPE AUX ACTIVITES SUIVANTES?

	Non	Oui, mais rarement	Oui, souvent
a) J'ai assisté ou participé à des colloques, à des conférences ou à des congrès organisés par des chercheurs universitaires.	<input type="checkbox"/>	<input type="checkbox"/>	<input type="checkbox"/>
b) J'ai assisté ou participé à des activités liées à la recherche organisées par des professionnels de mon milieu (conseillers pédagogiques, orthopédagogues, etc.).	<input type="checkbox"/>	<input type="checkbox"/>	<input type="checkbox"/>
c) J'ai assisté ou participé à des activités liées à la recherche organisées par la commission scolaire.	<input type="checkbox"/>	<input type="checkbox"/>	<input type="checkbox"/>
d) J'ai assisté ou participé à des activités liées à la recherche organisées par le syndicat.	<input type="checkbox"/>	<input type="checkbox"/>	<input type="checkbox"/>
e) J'ai suivi des formations offertes par des chercheurs universitaires.	<input type="checkbox"/>	<input type="checkbox"/>	<input type="checkbox"/>
f) J'ai donné des conférences ou fait des présentations dans des colloques ou congrès.	<input type="checkbox"/>	<input type="checkbox"/>	<input type="checkbox"/>
g) J'ai participé à la rédaction d'articles, de textes ou d'autres écrits dans des revues spécialisées en éducation.	<input type="checkbox"/>	<input type="checkbox"/>	<input type="checkbox"/>

24. AU COURS DE VOTRE CARRIERE D'ENSEIGNANT, AVEZ-VOUS DEJA PARTICIPE, EN TANT QUE CHERCHEUR, A UNE RECHERCHE?

Oui

Non **Si non, passez à la question 26.**

25. À QUEL TYPE DE RECHERCHE AVEZ-VOUS DEJA PARTICIPE?

a) Recherche qualitative	<input type="checkbox"/>
b) Recherche quantitative	<input type="checkbox"/>
c) Recherche collaborative	<input type="checkbox"/>
d) Je ne sais pas	<input type="checkbox"/>
e) Autre, précisez _____	

SECTION 4 – UTILISATION DE LA RECHERCHE

26. A) AU COURS DES **DEUX DERNIERES ANNEES SCOLAIRES**, AVEZ-VOUS MIS EN PLACE DE NOUVELLES PRATIQUES D'ENSEIGNEMENT?

Oui

Non **Si non, passez à la question 27.**

B) QUELLES ONT ETE VOS PRINCIPALES SOURCES D'INSPIRATION DANS LA MISE EN PLACE DE CES NOUVELLES PRATIQUES?

(Vous pouvez cocher plus d'une case.)

a) Les idées ou les informations obtenues par l'entremise du conseiller pédagogique de l'école ou de la commission scolaire	<input type="checkbox"/>
b) Les idées ou les informations obtenues par l'entremise d'une association professionnelle ou disciplinaire	<input type="checkbox"/>
c) Les idées ou les informations obtenues par l'entremise du syndicat	<input type="checkbox"/>
d) Les directives du ministère de l'Éducation ou de la commission scolaire (documents sur la réforme, régime pédagogique, programmes, etc.)	<input type="checkbox"/>
e) Les articles de revues spécialisées en éducation	<input type="checkbox"/>
f) Les expériences ou les activités menées par des chercheurs universitaires dans l'école ou la commission scolaire	<input type="checkbox"/>
g) Les expériences tentées par d'autres collègues ou établissements	<input type="checkbox"/>
h) Ma propre expérience auprès des enfants	<input type="checkbox"/>
i) Les informations obtenues d'un organisme public (Conseil supérieur de l'éducation, Comité d'orientation de la formation du personnel enseignant, etc.)	<input type="checkbox"/>
j) Les contenus de certaines journées pédagogiques	<input type="checkbox"/>
k) Les colloques ou congrès	<input type="checkbox"/>
l) Autre, précisez _____	

27. A) DANS VOTRE PRATIQUE, VOUS EST-IL ARRIVÉ D'UTILISER DES INFORMATIONS (IDÉES, CONCEPTS, PRINCIPES, MODÈLES, STRATÉGIES, RESULTATS, ETC.) ISSUES DE LA RECHERCHE EN ENSEIGNEMENT?

Oui

Non **Si non, passez à la question 28.**

B) POUR QUELLES RAISONS AVEZ-VOUS UTILISÉ CES INFORMATIONS?

(Vous pouvez cocher plus d'une case.)

a) Pour m'aider à faire face aux problèmes dus à l'implantation de la réforme.	<input type="checkbox"/>
b) Pour m'aider à résoudre certains problèmes quotidiens de la classe.	<input type="checkbox"/>
c) Pour répondre aux exigences d'une formation en cours.	<input type="checkbox"/>
d) Pour élaborer du nouveau matériel pédagogique.	<input type="checkbox"/>
e) Pour expérimenter de nouvelles techniques.	<input type="checkbox"/>
f) Pour tenter des expériences pédagogiques innovatrices.	<input type="checkbox"/>
g) Pour réfléchir sur ma pratique enseignante.	<input type="checkbox"/>
h) Pour répondre à des besoins ou préoccupations du moment.	<input type="checkbox"/>
i) Pour compléter ou poursuivre une formation reçue à l'université.	<input type="checkbox"/>
j) Pour résoudre des problèmes liés aux projets éducatifs de l'école.	<input type="checkbox"/>
k) Autres, précisez _____	

28. LES ÉNONCÉS SUIVANTS CORRESPONDENT-ILS À VOTRE SITUATION?

(Veuillez encercler le chiffre correspondant à votre réponse.)

	Totalement en désaccord					Totalement en accord
a) Je manque de temps pour chercher et lire des résultats de recherche.	1	2	3	4	5	6
b) Ma tâche d'enseignement (grand nombre d'élèves, horaire, etc.) ne me permet pas de prendre connaissance des articles ou résultats de recherche.	1	2	3	4	5	6
c) Mon milieu physique (locaux, postes informatiques, etc.) est inadéquat pour me permettre de consulter la recherche en enseignement.	1	2	3	4	5	6
d) Les efforts à investir pour utiliser les résultats de recherche ne sont pas reconnus par la direction ou les collègues.	1	2	3	4	5	6
e) Le milieu universitaire est absent dans mon école.	1	2	3	4	5	6
f) Le manque d'appui financier (dégagement, etc.) restreint ma participation aux congrès et aux colloques.	1	2	3	4	5	6
g) Je crois que le métier d'enseignant n'a pas besoin des recherches universitaires.	1	2	3	4	5	6

29. À VOTRE AVIS, QUELLES SERAIENT LES CONDITIONS QUI VOUS INCITERAIENT A UTILISER LES CONNAISSANCES ISSUES DE LA RECHERCHE EN ENSEIGNEMENT (IDEES, MODELES, THEORIES, RESULTATS, ETC.)?

(Vous pouvez cocher plus d'une case.)

a) Il faudrait que ces connaissances aient déjà été appliquées par des collègues.	<input type="checkbox"/>
b) Je devrais les tester et les valider moi-même avant de reconnaître leur pertinence.	<input type="checkbox"/>
c) Elles devraient avoir une dimension très pratique pour que je puisse les utiliser.	<input type="checkbox"/>
d) Il faudrait qu'elles me semblent confirmées sur le plan scientifique.	<input type="checkbox"/>
e) Elles devraient être suggérées par des professionnels de mon milieu (direction d'école, conseiller pédagogique, orthopédagogue, etc.).	<input type="checkbox"/>
f) Aucune condition ne m'inciterait à utiliser la recherche dans ma pratique.	<input type="checkbox"/>
g) Je ne sais pas.	<input type="checkbox"/>
h) Autres, précisez _____	

SECTION 5 – ACTEURS DANS LE MILIEU SCOLAIRE

30. COMMENT PERCEVEZ-VOUS L'ATTITUDE DES PERSONNES OU DES ORGANISMES SUIVANTS PAR RAPPORT A LA RECHERCHE?

(Veuillez encercler le chiffre correspondant à votre réponse.)

	Attitude négative						Attitude positive	Je ne sais pas
a) Les enseignants de l'école en général	1	2	3	4	5	6	<input type="checkbox"/>	
b) Les enseignants impliqués dans les stages	1	2	3	4	5	6	<input type="checkbox"/>	
c) Les conseillers pédagogiques	1	2	3	4	5	6	<input type="checkbox"/>	
d) Les professionnels de l'école, autres que les conseillers pédagogiques (psychologue, orthopédagogue, etc.)	1	2	3	4	5	6	<input type="checkbox"/>	
e) La direction de l'école	1	2	3	4	5	6	<input type="checkbox"/>	
f) Le personnel technique de l'école (audiovisuel, adaptation scolaire, etc.)	1	2	3	4	5	6	<input type="checkbox"/>	
g) Le personnel de la commission scolaire	1	2	3	4	5	6	<input type="checkbox"/>	
h) Le syndicat des enseignants	1	2	3	4	5	6	<input type="checkbox"/>	
i) Les associations professionnelles	1	2	3	4	5	6	<input type="checkbox"/>	

31. CERTAINES PERSONNES DISTRIBUENT DES ARTICLES, FONT CIRCULER DES TEXTES, ATTIRENT L'ATTENTION SUR CERTAINS LIVRES OU SITES INTERNET QUI TRAITENT DE LA RECHERCHE EN ENSEIGNEMENT. À VOTRE CONNAISSANCE, EXISTE-T-IL UNE PERSONNE OU DES GROUPES DE PERSONNES IMPLIQUEES DANS LA DIFFUSION DE LA RECHERCHE DANS VOTRE MILIEU?

Oui

Non **Si non, passez à la question 33.**

32. DANS LE TABLEAU SUIVANT, INDIQUEZ :

- A) LA OU LES PERSONNES IMPLIQUÉES DANS LA DIFFUSION DE LA RECHERCHE AUPRÈS DES ENSEIGNANTS.
 B) LA OU LES PERSONNES QUI SERAIENT, SELON VOUS, LA OU LES PLUS APTES À REMPLIR CETTE FONCTION.

	a) Personnes qui sont impliquées dans la diffusion de la recherche dans votre milieu <i>(Vous pouvez cocher plus d'une case.)</i>	b) Personnes qui seraient les plus aptes à diffuser la recherche dans votre milieu <i>(Vous pouvez cocher plus d'une case.)</i>
a) Les conseillers pédagogiques	<input type="checkbox"/>	<input type="checkbox"/>
b) Les professionnels de l'école autres que les conseillers pédagogiques (psychologue, orthopédagogue, etc.)	<input type="checkbox"/>	<input type="checkbox"/>
c) Les enseignants désignés pour cette activité spécifique	<input type="checkbox"/>	<input type="checkbox"/>
d) Les enseignants impliqués dans les stages	<input type="checkbox"/>	<input type="checkbox"/>
e) Les enseignants qui participent à des recherches	<input type="checkbox"/>	<input type="checkbox"/>
f) Tous les enseignants de l'école	<input type="checkbox"/>	<input type="checkbox"/>
g) Le personnel affecté à la documentation de l'école	<input type="checkbox"/>	<input type="checkbox"/>
h) La direction de l'école	<input type="checkbox"/>	<input type="checkbox"/>
i) Le personnel de la commission scolaire	<input type="checkbox"/>	<input type="checkbox"/>
j) Le ou les agents du ministère de l'Éducation qui visitent l'école à l'occasion	<input type="checkbox"/>	<input type="checkbox"/>
k) Le ou les représentants d'une entreprise privée (éditeurs, fournisseurs de matériel pédagogique, etc.)	<input type="checkbox"/>	<input type="checkbox"/>
l) Le syndicat et ses représentants	<input type="checkbox"/>	<input type="checkbox"/>
m) Les universitaires en lien avec l'école	<input type="checkbox"/>	<input type="checkbox"/>
n) Je ne sais pas	<input type="checkbox"/>	<input type="checkbox"/>
o) Autre, précisez _____	<input type="checkbox"/>	<input type="checkbox"/>

33. À VOTRE CONNAISSANCE, EXISTE-T-IL UNE OU PLUSIEURS PERSONNES DE VOTRE MILIEU QUI **ACCOMPAGNENT LES ENSEIGNANTS** DANS LEURS EXPERIENCES **D'APPROPRIATION ET D'UTILISATION DE LA RECHERCHE EN ENSEIGNEMENT**?

Oui

Non **Si non, passez à la question 36.**

34. DANS LE TABLEAU SUIVANT, INDIQUEZ :

A) LA OU LES PERSONNES QUI ACCOMPAGNENT LES ENSEIGNANTS DANS LEURS EXPÉRIENCES D'APPROPRIATION ET D'UTILISATION DE LA RECHERCHE EN ENSEIGNEMENT.

B) LAQUELLE OU LESQUELLES DE CES PERSONNES SERAIENT, SELON VOUS, LA OU LES PLUS APTES À REMPLIR CETTE FONCTION.

	a) Personnes qui accompagnent les enseignants <i>(Vous pouvez cocher plus d'une case.)</i>	b) Personnes qui seraient les plus aptes à accompagner les enseignants <i>(Vous pouvez cocher plus d'une case.)</i>
a) Les conseillers pédagogiques	<input type="checkbox"/>	<input type="checkbox"/>
b) Les professionnels de l'école autres que les conseillers pédagogiques (psychologue, orthopédagogue, etc.)	<input type="checkbox"/>	<input type="checkbox"/>
c) Les enseignants désignés pour cette activité spécifique	<input type="checkbox"/>	<input type="checkbox"/>
d) Les enseignants impliqués dans les stages	<input type="checkbox"/>	<input type="checkbox"/>
e) Les enseignants qui participent à des recherches	<input type="checkbox"/>	<input type="checkbox"/>
f) Les enseignants entre eux mutuellement	<input type="checkbox"/>	<input type="checkbox"/>
g) Le personnel affecté à la documentation de l'école	<input type="checkbox"/>	<input type="checkbox"/>
h) La direction de l'école	<input type="checkbox"/>	<input type="checkbox"/>
i) Le personnel de la commission scolaire	<input type="checkbox"/>	<input type="checkbox"/>
j) Le ou les agents du ministère de l'Éducation qui visitent l'école à l'occasion	<input type="checkbox"/>	<input type="checkbox"/>
k) Le ou les représentants d'une entreprise privée (éditeurs, fournisseurs de matériel pédagogique, etc.)	<input type="checkbox"/>	<input type="checkbox"/>
l) Le syndicat et ses représentants	<input type="checkbox"/>	<input type="checkbox"/>
m) Les universitaires en lien avec l'école	<input type="checkbox"/>	<input type="checkbox"/>
n) Je ne sais pas	<input type="checkbox"/>	<input type="checkbox"/>
o) Autre, précisez _____	<input type="checkbox"/>	<input type="checkbox"/>

35. SELON VOUS, LEQUEL DES ENONCES SUIVANTS DECRIT LE MIEUX LE **ROLE QUE DEVRAIENT JOUER LA OU LES PERSONNES DE VOTRE MILIEU CHARGÉES D'ACCOMPAGNER LES ENSEIGNANTS** DANS LEURS EXPÉRIENCES D'UTILISATION DE LA RECHERCHE EN ENSEIGNEMENT?

*(Veuillez cocher **une seule case.**)*

a) Une personne qui réagit aux initiatives des enseignants et qui les laisse agir à leur propre rythme sans aucune influence sur leurs choix et leurs initiatives.	<input type="checkbox"/>
b) Une personne qui apporte son aide aux enseignants (conseil, matériel, etc.) dans les situations où elle est appelée à le faire et qui leur laisse beaucoup de liberté, tout en exerçant une certaine influence.	<input type="checkbox"/>
c) Une personne qui est très impliquée dans le processus local, qui assume le leadership, qui initie des activités, qui coordonne des réunions et qui organise des rencontres quand le groupe a une attitude passive.	<input type="checkbox"/>
d) Une personne qui appuie la mise en œuvre de la réforme et qui s'en porte garante.	<input type="checkbox"/>
e) Une personne qui joue un rôle d'agent de changement et qui soutient l'innovation.	<input type="checkbox"/>
f) Une personne qui agit comme médiatrice entre la recherche et la pratique dans une dynamique de compagnonnage réflexif.	<input type="checkbox"/>

36. LAQUELLE DES PROPOSITIONS SUIVANTES :

- A) DECRIT LE MIEUX LA **SITUATION ACTUELLE** DANS VOTRE MILIEU?
- B) REFLÈTE LE MIEUX LA SITUATION QUI RISQUE DE SE PRODUIRE DANS VOTRE MILIEU **AU COURS DES PROCHAINES ANNÉES?**

	a) Quelle est la situation actuelle dans votre milieu? <i>(Veuillez ne cocher qu'une seule case.)</i>	b) Quelle situation risque de se produire au cours des prochaines années? <i>(Veuillez ne cocher qu'une seule case.)</i>
a) L'ensemble des enseignants de mon école utilisent la recherche en enseignement.	<input type="checkbox"/>	<input type="checkbox"/>
b) Seulement quelques enseignants de mon école utilisent la recherche en enseignement.	<input type="checkbox"/>	<input type="checkbox"/>
c) Les enseignants de mon école utilisent de plus en plus la recherche en enseignement.	<input type="checkbox"/>	<input type="checkbox"/>
d) Les enseignants de mon école utilisent de moins en moins la recherche en enseignement.	<input type="checkbox"/>	<input type="checkbox"/>
e) Je ne sais pas.	<input type="checkbox"/>	<input type="checkbox"/>

VEUILLEZ SVP NOUS RETOURNER VOTRE QUESTIONNAIRE REMPLI

DANS L'ENVELOPPE PRÉ-AFFRANCHIE PRÉVUE À CET EFFET

AU PLUS TARD LE 4 JUIN 2004

MERCI DE VOTRE COLLABORATION!

ANNEXE 3

QUESTIONS ET SOUS-QUESTIONS CIBLÉES POUR LA CONSTRUCTION DE L'INDICE DE RAPPROCHEMENT DES RÉPONDANTS AVEC LA RECHERCHE EN ENSEIGNEMENT

TABLEAU 38

Pointage attribué à chacune des questions et sous-questions ciblées pour la construction de l'indice de rapprochement des répondants avec la recherche en enseignement

N° de la question	Question	Sous-question	Pointage		
			0	1	2
11a	Pendant cette formation ou ce perfectionnement, avez-vous :	suivi des cours d'initiation à la recherche (méthodologie, théories de la recherche, etc.)?	Q10 <> oui, Q11a <> oui	Q11a = Oui	-
11b		lu des textes liés à la recherche en enseignement (articles, résumés, comptes rendus, ouvrages savants, etc.) produits par des chercheurs universitaires?	Q10 <> oui, Q11b <> oui	Q11b = Oui	-
11c		assisté ou participé à des activités liées à la recherche en enseignement (conférences, colloques, communications, etc.) organisées par des chercheurs universitaires?	Q10 <> oui, Q11c <> oui	Q11c = Oui	-
11d		assisté ou participé à des activités liées à la recherche en enseignement organisées par des professionnels de votre milieu (conseillers pédagogiques, orthopédagogues, etc.)?	Q10 <> oui, Q11d <> oui	Q11d = Oui	-
11e		assisté ou participé à des activités liées à la recherche en enseignement organisées par des organismes syndicaux?	Q10 <> oui, Q11e <> oui	Q11e = Oui	-
11f		assisté ou participé à des activités liées à la recherche en enseignement organisées par des associations professionnelles ou disciplinaires?	Q10 <> oui, Q11f <> oui	Q11f = Oui	-
11g		assisté ou participé à des activités liées à la recherche en enseignement organisées par des organismes gouvernementaux?	Q10 <> oui, Q11g <> oui	Q11g = Oui	-
11h		réalisé des projets de recherche?	Q10 <> oui, Q11h <> oui	Q11h = Oui	-
18a	Pour les besoins de votre travail, quelles ressources parmi les suivantes consultez-vous et à quelle fréquence?	Des livres ou des chapitres de livres écrits par des chercheurs universitaires	Q5 <> oui Q18a=1 Q18a=NRP	Q18a=2 Q18a=3 Q18a=4	Q18a=5 Q18a=6
18b		Des résumés (de communications ou de recherches) ou des articles écrits par des chercheurs universitaires et publiés dans diverses revues	Q5 <> oui Q18b=1 Q18b=NRP	Q18b=2 Q18b=3 Q18b=4	Q18b=5 Q18b=6
18c		Des écrits scientifiques se trouvant sur des sites Internet	Q5 <> oui Q18c=1 Q18c=NRP	Q18c=2 Q18c=3 Q18c=4	Q18c=5 Q18c=6
18d		Des comptes rendus ou actes de colloques universitaires	Q5 <> oui Q18d=1 Q18d=NRP	Q18d=2 Q18d=3 Q18d=4	Q18d=5 Q18d=6
18e		Des comptes rendus de congrès professionnels	Q5 <> oui Q18e=1 Q18e=NRP	Q18e=2 Q18e=3 Q18e=4	Q18e=5 Q18e=6
18f		Des textes écrits par des conseillers pédagogiques et autres collègues de mon milieu professionnel	Q5 <> oui Q18f=1 Q18f=NRP	Q18f=2 Q18f=3 Q18f=4	Q18f=5 Q18f=6
18g		Des manuels écrits par des chercheurs universitaires pour des enseignants (guides, outils pédagogiques, etc.)	Q5 <> oui Q18g=1 Q18g=NRP	Q18g=2 Q18g=3 Q18g=4	Q18g=5 Q18g=6

TABLEAU 38 (suite)

Pointage attribué à chacune des questions et sous-questions ciblées pour la construction de l'indice de rapprochement des répondants avec la recherche en enseignement

N° de la question	Question	Sous-question	Pointage		
			0	1	2
23a	Au cours des deux dernières années scolaires, avez-vous assisté ou participé aux activités suivantes?	J'ai assisté ou participé à des colloques, à des conférences ou à des congrès organisés par des chercheurs universitaires.	Q23a=Non Q23a=NRP	Q23a=Oui, mais rarement	Q23a= Oui souvent
23b		J'ai assisté ou participé à des activités liées à la recherche organisées par des professionnels de mon milieu (conseillers pédagogiques, orthopédagogues, etc.).	Q23b=Non Q23b=NRP	Q23b=Oui, mais rarement	Q23b= Oui souvent
23c		J'ai assisté ou participé à des activités liées à la recherche organisées par la commission scolaire.	Q23c=Non Q23c=NRP	Q23c=Oui, mais rarement	Q23c= Oui souvent
23d		J'ai assisté ou participé à des activités liées à la recherche organisées par le syndicat.	Q23d=Non Q23d=NRP	Q23d=Oui, mais rarement	Q23d= Oui souvent
23e		J'ai suivi des formations offertes par des chercheurs universitaires.	Q23e=Non Q23e=NRP	Q23e=Oui, mais rarement	Q23e= Oui souvent
23f		J'ai donné des conférences ou fait des présentations dans des colloques ou congrès.	Q23f=Non Q23f=NRP	Q23f=Oui, mais rarement	Q23f= Oui souvent
23g		J'ai participé à la rédaction d'articles, de textes ou d'autres écrits dans des revues spécialisées en éducation.	Q23g=Non Q23g=NRP	Q23g=Oui, mais rarement	Q23g= Oui souvent
24	Au cours de votre carrière d'enseignant, avez-vous déjà participé, en tant que chercheur, à une recherche?	-	Q24=Non Q24=NRP	Q24=Oui	-
28g	Les énoncés suivants correspondent-ils à votre situation?	Je crois que le métier d'enseignant n'a pas besoin des recherches universitaires.	Q28g=4 Q28g=5 Q28g=6 Q28g=NRP	Q28g=2 Q28g=3	Q28g=1

ANNEXE 4

RÉPARTITION DES RÉPONDANTS SELON LA VALEUR DE L'INDICE DE RAPPROCHEMENT AVEC LA RECHERCHE EN ENSEIGNEMENT

TABLEAU 39
Répartition des répondants selon la valeur de l'indice de rapprochement avec la recherche en enseignement

Valeur de l'indice de rapprochement	Nombre de répondants	%	Nombre de répondants cumulé	% cumulatif
0	4	0,7	4	0,7
1	22	4,0	26	4,7
2	31	5,7	57	10,4
3	31	5,7	88	16,1
4	33	6,0	121	22,1
5	22	4,0	143	26,1
6	31	5,7	174	31,8
7	28	5,1	202	36,9
8	22	4,0	224	40,9
9	21	3,8	245	44,7
10	31	5,7	276	50,4
11	33	6,0	309	56,4
12	29	5,3	338	61,7
13	37	6,8	375	68,4
14	29	5,3	404	73,7
15	27	4,9	431	78,6
16	15	2,7	446	81,4
17	25	4,6	471	85,9
18	20	3,6	491	89,6
19	12	2,2	503	91,8
20	9	1,6	512	93,4
21	11	2,0	523	95,4
22	6	1,1	529	96,5
23	4	0,7	533	97,3
24	3	0,5	536	97,8
25	3	0,5	539	98,4
26	8	1,5	547	99,8
31	1	0,2	548	100,0

Moins bon rapprochement avec la recherche

Bon rapprochement avec la recherche